

Ваша стиральная машина

Поздравляем! – Вы сделали выбор в пользу современного, высококачественного бытового прибора марки Bosch. Эта стиральная машина отличается особенно экономным расходом электроэнергии.

Каждая машина, выходящая из стен нашего завода, тщательно проверяется перед этим на правильность функционирования и безупречность состояния.

Более подробную информацию и обзор нашей продукции Вы найдете в Интернет на нашем сайте: <http://www.bosch-haushaer.de> или получите в одном из уполномоченных сервисных центров.

Экологичная утилизация
Сдайте, пожалуйста, упаковку машины на экологичную утилизацию.

Эта машина имеет обозначение в соответствии с требованиями Директивы 2002/96/EG по правильной утилизации отслуживших свой срок электрических и электронных приборов (waste electrical and electronic equipment – WEEE).

В этой Директиве приведены основные правила приема и утилизации старых приборов, действующие на всей территории Европейского сообщества.



Содержание

Страница

- Использование по назначению 1
- Программы 1
- Задание программы 3
- Стирка 3/4
- После стирки 4
- Индивидуальная настройка 5
- Важная информация 6
- Обзор программ 7
- Указания по безопасности 8
- Параметры расхода 8
- Уход 9
- Указания на дисплее 9
- Техническое обслуживание 10
- Что делать, если 11

Использование по назначению

- исключительно для использования в домашнем хозяйстве,
- для стирки текстильных изделий, пригодных для машинной стирки, в растворе моющего средства,
- для эксплуатации с использованием холодной питьевой воды и имеющихся в торговле моющих средств и средств по уходу за бельем, пригодных для использования в стиральной машине.

- ⚠ Не оставляйте детей без присмотра рядом со стиральной машиной!
- ⚠ Держите домашних животных подальше от стиральной машины!

Программы

Подробный обзор программ → Страница 7.
Скорость вращения центрифуги можно устанавливать индивидуально.

Хлопок	носские текстильные изделия
Эко	для носких текстильных изделий
Смешанное бельё	для белья различного вида
Синтетика	текстильные изделия, не требующие особого ухода
Тонкое бельё/Шёлк	«чувствительные» текстильные изделия, пригодные для машинной стирки
Шерсть	текстильные изделия, пригодные как для ручной, так и машинной стирки
Слив	воды при остановке полоскания (без окончательного отжима)
Отжим	выстиранного вручную белья
Полоскание	с последующим отжимом

Подготовка

⚠ Установка машины проводится согласно указаниям, приведенным в отдельной инструкции по установке.

Проверка машины

- Никогда не вводите в эксплуатацию поврежденную машину!
- Свяжитесь со специалистами Вашего сервисного центра!

Вставьте вилку в розетку

⚠ Только сухими руками! Братья только за вилку!

Откройте водопроодный кран

Ячейка II: моющее средство для основной стирки, умягчитель воды, отбеливатель, пятновыводитель
Ячейка ⚙: кондиционер, средство для подкрахмаливания
Ячейка I: моющее средство для предварительной стирки

Сортировка и загрузка белья

Выполняйте указания изготовителя по уходу за бельем! Рассортируйте вещи согласно символам на их ярлычках. Рассортируйте вещи по виду, цвету, степени загрязнения и температуре стирки. Не загружайте в машину белья больше, чем допустимо → Страница 7.

Загрузка моющего средства и средства по уходу за бельем

Проводите дозировку в соответствии с: количеством белья, степенью его загрязнения, жесткостью воды (необходимую информацию можно получить у служащих предприятия, ответственного за водоснабжение Вашего района) и согласно указаниям изготовителя средства. Жидкое моющее средство залейте в соответствующую емкость-дозатор и положите в барабан машины.

Установка ** и изменение программы

ⓘ * в зависимости от модели

Нажмите на кнопку (Старт/Пауза)

ⓘ Все кнопки очень «чувствительные», достаточно лишь слегка прикоснуться к ним! При более продолжительном прикосновении к кнопкам выбора опций или скорости вращения центрифуги на дисплее автоматически выводится перечень установочных опций!

Стирка

Кювета для моющих средств с ячейками I, II, ⚙

Барабан

Ручка дверцы

Крышка отверстия для проведения сервисного обслуживания

Выгрузка белья

Откройте дверцу загрузочного отверстия и выгрузите белье.

Если активизирована функция ☐ (остановка полоскания = без окончательного отжима): выберите «Скорость отжима при стирке» или установите ручку выбора программ на Слив ☐ или Отжим Ⓞ. Нажмите на кнопку ⏏ (Старт/Пауза).

Удалите из белья посторонние предметы (если таковые имеются) – опасность появления ржавчины.

Закройте водопроводный кран

В моделях с системой Aqua-Stop это проделывать не нужно.

Выключение

Переведите ручку выбора программ в положение Выключено.

Программа закончена, если ...

... мигает ⏏ (Старт/Пауза), и на дисплее появляется –0–.

Изменение программы ...

Если Вы по ошибке установили не ту программу:
– Проведите повторную установку.
– Нажмите на кнопку ⏏ (Старт/Пауза).

... или прерывание

Для программ стирки при высокой температуре:
– Охладите белье: выберите ☐ Полоскание.
– Нажмите ⏏ (Старт/Пауза).
Для программ стирки при низкой температуре:
– Выберите Отжим Ⓞ или Слив ☐.
– Нажмите ⏏ (Старт/Пауза).

Индивидуальная настройка

Опционная кнопка (Окончание через...) (→:мин)

При выборе программы на дисплее появляется ее продолжительность, которая показывается до окончания программы. Ее можно изменять по-шагово (один шаг – один час), макс. до 24h. Нажмите на кнопку ⏏ (Окончание через) до тех пор, пока на дисплее не появится необходимое Вам время (h = час). Нажмите на кнопку ⏏ (Старт/Пауза). После запуска программы больше ничего изменить нельзя.

Скорость вращения центрифуги в зависимости от модели

Перед началом выполнения и во время выполнения выбранной программы можно изменить скорость вращения центрифуги или выбрать ☐ (остановка полоскания = без окончательного отжима). Результат Ваших действий будет зависеть от этапа выполнения программы. Максимально допустимая скорость вращения центрифуги, которую можно установить, зависит от модели машины и выбранной в каждом конкретном случае программы.

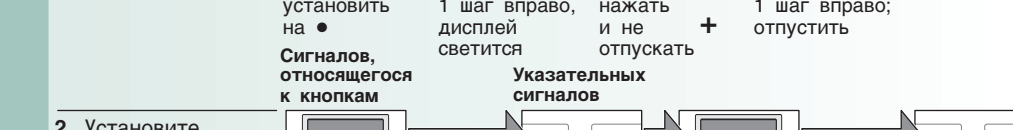
Дополнительные функции смотрите также обзор программ

☑ (Пятна)	Увеличение продолжительности стирки сильно загрязненного или 4,5 кг белого и цветного хлопчатобумажного белья для повышения интенсивности стирки.
⏏ (Предварительная стирка)	Для сильно загрязненного, ноского белья, например, из хлопка или льна. Предварительная стирка проводится при 30 °C.
☑ (Защита от сминания)	Специально разработанный процесс выполнения отжима с заключительным разрыхлением белья. Окончательный отжим в щадящем режиме слегка повышает остаточную влажность белья.
☑ (Добавление воды)	Повышенный уровень воды и дополнительное полоскание, увеличенная продолжительность стирки. Для областей с очень мягкой водой или для дальнейшего улучшения результата полоскания.

Символ блокировки для защиты детей

Блокировка стиральной машины для предотвращения изменения установленных функций по ошибке.
Вкл./Выкл.: после включения/по окончании программы в течение примерно 5 секунд нажимайте на кнопку ⏏ (Старт/Пауза).
Примечание: блокировка для защиты детей может оставаться включенной до запуска следующей программы также и после выключения машины!
В этом случае перед включением программы выключите блокировку для защиты детей и при необходимости еще раз включите ее после запуска программы.

Громкость сигналов, звучащих при нажатии кнопок, и указательных сигналов



* при необ. повторите несколько раз

Важная информация

С целью бережного отношения к белью и машине

- Уберите все из карманов.
- Проследите, чтобы были убраны все металлические предметы (скрепки и пр.).
- Тонкое бельё (чулки, гетры, бюстгалтеры с косточками) стирайте в специальной сетке/мешке.
- Застегните замки-молнии, пуговицы на наволочках и пододеяльниках.
- С помощью щетки очистите карманы и отвороты от песка.
- Снимите с гардин кольца или положите их в сетку/мешок.

Перед первой стиркой

Белье не загружайте! Откройте водопроводный кран, залейте в ячейку II ок. 1 литра воды и затем загрузите в нее ½ мерного стаканчика моющего средства. Задайте программу Синтетика ⏏ 60 °C и нажмите на кнопку ⏏ (Старт/Пауза). По окончании программы установите ручку выбора программ в положение Выключено.

Различная степень загрязнения белья

легкое	Новые вещи стирайте отдельно. Без предварительной стирки.
среднее	При необходимости предварительно обработайте пятна. Включите дополнительную функцию ☑ (Пятна).
сильное	Загружайте меньше белья. Предварительная стирка. Включите дополнительную функцию ☑ (Пятна).

Замачивание

Загрузите в ячейку II средство для замачивания/моющее средство согласно рекомендациям изготовителя. Задайте программу Хлопок ⏏ 30 °C и нажмите на кнопку ⏏ (Старт/Пауза). Примерно через 10 минут нажмите на кнопку ⏏ (Старт/Пауза). По истечении необходимого Вам времени замачивания снова нажмите на кнопку ⏏ (Старт/Пауза) (если программа будет продолжаться) или измените программу.

Подкрахмаливание

Белье не должно быть обработано кондиционером. Подкрахмаливание с использованием жидкого крахмала возможно во всех программах стирки. Дозировка крахмала должна осуществляться в ячейку для кондиционера ⚙ согласно указаниям изготовителя.

Окрашивание/Отбеливание

Окрашивание только для домашних нужд. Соль может привести к коррозии стальных деталей! Соблюдайте указания производителя красителя! Не отбеливайте белье в стиральной машине.

Защита окружающей среды/Рекомендации по экономии

- Всегда загружайте максимально допустимое для выбранной программы количество белья.
- Белье со средним загрязнением стирайте без предварительной стирки.
- Вместо программы Хлопок ⏏ 90 °C используйте программу Эко 60 °C. Результат стирки будет почти такой же, но энергии израсходуется значительно меньше.
- Дозировку моющего средства проводите согласно рекомендациям изготовителя и с учетом жесткости воды.
- Если белье после стирки будет сушиться в сушильном автомате, то устанавливайте рекомендуемую в инструкции по эксплуатации сушильного автомата скорость отжима.

Программы	°C		макс. Вид белья	Дополнительную функцию; указания
	30, 40, 60, 90 °C	60 °C		
Хлопок	4,5 кг*		Ноские текстильные изделия из хлопка или льна, пригодные для кипячения	(Пятна), (Предварительная стирка), (Облегчение глажения), (Добавление воды)
Эко				
Синтетика	2,5 кг*		Текстильные изделия из хлопка, льна, синтетики или смешанных волокон	(Пятна), (Предварительная стирка), (Облегчение глажения), (Добавление воды)
Смешанное бельё			Текстильные изделия из хлопка и изделий, не требующие особого ухода	(Пятна), (Предварительная стирка), (Облегчение глажения), (Добавление воды)
Тонкое бельё/Шёлк	2,0 кг	30 °C	Для «чувствительных», пригодных для машинной стирки текстильных изделий, напр. из шелка, сатина, синтетики или смешанных волокон (гардин)	(Пятна), (Предварительная стирка), (Облегчение глажения), (Добавление воды)
Шерсть		Холодная, 30 °C	Текстильные изделия из шерсти или с содержанием шерсти, пригодные для ручной или машинной стирки	(Пятна), (Предварительная стирка), (Облегчение глажения), (Добавление воды)

9000 322 578 0208
WLX20370CE
Robert Bosch Hausgeräte GmbH
Carl-Wery-Str. 34
81739 München/Deutschland

Дополнительные программы

Продолжительность программ оптимально подходит для стирки слегка загрязнённых текстильных изделий. При более сильном загрязнении загрузите меньше белья или включите дополнительную функцию, напр., (Пятна).
При стирке с максимальной загрузкой с использованием программы, отмеченной звездочкой (*), всегда выбирайте дополнительную функцию (Пятна).
 В качестве короткой программы - независимо от вида белья - прекарсно подходит программа Синтетика 40 °C с максимальной скоростью отжима.
 В программах с предварительной стирки загрузите моющее средство в ячею II, в программах с предварительной стиркой распределите моющее средство по ячеям I и II.

Указания по безопасности

- Прочтите инструкции по эксплуатации и установке и все прочие информационные брошюры, прилагаемые к стиральной машине, и поступайте в соответствии с приведенными в них указаниями.
- Сохраните документацию в надежном месте на случай, если она позднее понадобится.

Опасность электрического удара

- Извлекайте вилку только за корпус, никогда не тяните за сетевой шнур!
- Никогда не вставляйте/извлекайте вилку мокрыми руками.

Опасность для жизни

Для отслуживших свой срок бытовых приборов:

- Извлеките вилку из розетки.
- Отрежьте сетевой шнур и уберите его вместе с вилкой подальше.
- Сломайте замок дверцы загрузочного отверстия. В результате маленькие дети не смогут запереться в машине и подвергнуть тем самым свою жизнь опасности.
- Картонную упаковку, упаковочную пленку и прочие детали упаковки следует держать подальше от детей.

Опасность удушья

Храните моющие средства и средства по уходу за бельем в недоступном для детей месте.

Опасность отравления

Вещи, предварительно обработанные чистящими средствами, содержащими растворители (напр., пятновыводителем/промывочным бензином), могут после загрузки в машину привести к взрыву. Поэтому перед стиркой в машине такие вещи следует тщательно выстирать вручную.

Опасность травмирования

- Дверца загрузочного отверстия может очень сильно нагреться.
- Осторожно при сливе горячего раствора моющего средства.
- Не вставляйте на стиральную машину.
- Не опирайтесь на открытую дверцу загрузочного отверстия.
- Не вставляйте руку в барабан машины, пока он еще вращается.

Параметры расхода

Программа	Доп. функция	Загрузка	Электро-энергия**	Вода**	Продолжитель-ность программы**
Хлопок 40 °C	(Пятна)	4,5 кг	0,55 кВтч	50 л	2:11 ч
Эко 60 °C	(Пятна)	4,5 кг	0,76 кВтч	40 л	2:15 ч
Хлопок 90 °C	(Пятна)	4,5 кг	1,40 кВтч	59 л	2:11 ч
Синтетика 40 °C	(Пятна)	2,5 кг	0,45 кВтч	50 л	1:31 ч
Синтетика 40 °C (можно использовать также в качестве Короткой программы)	-	2,5 кг	0,45 кВтч	40 л	0:55 ч
Смешанное бельё 30 °C	-	2,0 кг	0,60 кВтч	30 л	0:44 ч
Тонкое бельё/Шёлк 30 °C	-	2,0 кг	0,20 кВтч	36 л	0:32 ч
Шерсть 30 °C	-	2,0 кг	0,13 кВтч	30 л	0:40 ч

* Установка программы для испытания согласно действующему европейскому стандарту 60456.
 Указания по проведению сравнительной проверки: программы проверки тестировались при максимальной загрузке, с выбранной дополнительной функцией (Пятна), с максимальной скоростью отжима.
 В качестве короткой программы для стирки цветного белья выберите программу Синтетика 40 °C без использования дополнительной функции (Пятна) установите максимальную скорость отжима.
 ** Приведенные в таблице значения параметров отличаются от фактических в зависимости от давления, жесткости и температуры подаваемой воды, температуры окружающей среды, вида, количества и степени загрязненности белья, используемого моющего средства, колебаний напряжения в сети и выбранных дополнительных функций.

Уход

Корпус машины, панель управления

- Протрите мягкой, влажной тряпкой.
- Нельзя пользоваться салфетками, губками с шероховатой поверхностью, а также абразивными чистящими средствами (средства для чистки поверхности из нержавеющей стали).
- Сразу же удалите остатки моющего и чистящего средств.
- Чистить машину струей воды запрещено.

Кювету для моющих средств следует чистить ...

... если в ней накопились остатки моющего средства или кондиционера.

- Извлеките наполовину, нажмите на вставку, извлеките полностью.
- Откиньте крышку вверх.
- Промойте в воде и просушите.
- Закройте и зафиксируйте крышку (насадите цилиндр на направляющий штифт).
- Установите кювету на место.

Оставьте кювету открытой, чтобы испарились остатки воды.

Барабан стиральной машины

Оставьте дверцу загрузочного отверстия открытой, чтобы барабан просох. Появились пятна ржавчины – удалите с помощью чистящего средства без содержания хлора, удаленной сеткой пользоваться нельзя.

Удаление накипи В машине не должно быть белья!
 Отпадает при правильной дозировке моющего средства. Если все-таки в этом возникла необходимость, поступайте согласно указаниям изготовителя средства для удаления накипи по его правильному применению.

Указания на дисплее

в зависимости от модели

F:16	Правильно закройте дверцу загрузочного люка; возможно, было зажато бельё.
F:17	олностью откройте водопроводный кран, подающий шланг перегнуто/зажат; проведите чистку фильтра -> Стр. 10., давление воды слишком низкое.
F:18	Засорен откачивающий насос; очистите откачивающий насос -> Стр. 10. Засорилась канализационная труба или сливной шланг; очистите шланг для слива воды через сифон -> Стр. 10.
F:21	Двигатель вышел из строя! Вызовите специалистов сервисного центра!
F:23	Вода в поддоне, нарушена герметичность машины. Вызовите специалистов сервисного центра!

Техническое обслуживание

Насос для слива раствора моющего средства

Переведите ручку выбора программ в положение **Выключено**, извлеките вилку из розетки.

- Откройте крышку отсека для проведения сервисного обслуживания и снимите ее.
- Осторожно открывайте крышку насоса до тех пор, пока не польется раствор моющего средства. Когда крышка отсека для проведения сервисного обслуживания наполнится наполовину, закрутите крышку насоса и вылейте воду. Повторяйте процесс до тех пор, пока весь раствор моющего средства не вытечет.
- Осторожно открутите крышку насоса полностью (в нем еще могут быть остатки воды).
- Проведите чистку насоса изнутри, почистите резьбу крышки насоса и его корпус (крыльчатка насоса должна свободно вращаться).
- Установите крышку насоса на место и закрутите ее.
- Установите на место крышку отсека для проведения сервисного обслуживания и закройте ее.

Чтобы при следующей стирке раствор моющего средства не выливался неиспользуемым через сливное устройство: залейте 1 литр воды в ячею II и включите программу **Слив**.

Шланг для слива воды через сифон

Установите ручку выбора программ на **Выключено**, выньте вилку из розетки.

- Ослабьте хомут для шланга, осторожно выньте сливной шланг (там может остаться вода).
- Очистите сливной шланг и место его подсоединения к сифону.
- Снова установите сливной шланг и закрепите место подсоединения шланга к сифону хомутом.

Фильтр в системе подачи воды

Опасность электрического удара! Защитное устройство Aqua-Stop нельзя погружать в воду (в нем имеется электрический клапан).

Сбросьте давление воды в подающем шланге:

- Закройте водопроводный кран!
- Включите любую из программ (кроме Отжим / Слив).
- нажмите на кнопку (Старт/Пауза). Прервите программу примерно через 40 секунд.
- Переведите ручку выбора программ в положение **Выключено**. Извлеките вилку из розетки.

Чистка фильтра:

В зависимости от модели машины:

- Снимите шланг с водопроводного крана.
- Проведите чистку фильтра с помощью маленькой щетки.

или

- отсоедините шланг от задней стенки машины. Извлеките фильтр с помощью шипцов и промойте его.
- Присоедините шланг и проверьте места соединения на герметичность.

Что делать, если ...

- Вода вытекает.
 - Прочно закрепите/замените сливной шланг.
 - Затяните резьбовое соединение подающего шланга с машиной.
- Вода не поступает. Моющее средство не смывается.
 - Не нажата кнопка (Старт/Пауза)?
 - Не открыт водопроводный кран?
 - Возможно, засорился фильтр? Проведите его чистку -> Стр. 10.
 - Подающий шланг перегнуто или зажат?
- Крышку загрузочного отверстия не удается открыть.
 - Включена защитная функция. Подождите примерно 2 минуты.
 - Выбрана (Остановка полоскания = без окончательного отжима)? -> Стр. 4.
- Программа не включается.
 - Нажата кнопка (Старт/Пауза) или (Окончание через)?
 - Закрыт загрузочный люк?
- Раствор моющего средства не сливается.
 - Проведите чистку насоса -> Стр. 10.
 - Проведите чистку водосточной трубы и/или сливного шланга.
- Вода внутри барабана не видна.
 - Это не неисправность! Вода находится за пределами видимости.
- Результат отжима неудовлетворительный.
 - Стирайте попеременно крупные и мелкие вещи.
 - Выбрана функция (Облегчение глажения)? -> Стр. 5.
 - Установлена слишком низкая скорость вращения центрифуги? -> Стр. 3.
- Многочисленные попытки проведения отжима.
 - Это не неисправность! Система контроля избавляется от дисбаланса.
- Ячея не полностью промыта.
 - Извлеките вставку. Проведите чистку кюветы для моющих средств и вставки -> Стр. 9.
- Из стиральной машины неприятно пахнет.
 - Выполните программу Хлопок 90 °C без белья. И воспользуйтесь универсальным моющим средством.
- Из кюветы для моющих средств выступает пена.
 - Превышен объем моющего средства?
 - Смешайте 1 столовую ложку кондиционера с ½ л воды и залейте этот раствор в ячею II. (Не подходит для программы стирки верхней одежды!)
 - При следующей стирке загрузите меньше моющего средства.
- Сильные шумы, вибрация и съезжание машины с места во время отжима.
 - Ножки машины зафиксированы? Зафиксируйте ножки машины -> Инструкция по установке, Стр. 5.
 - Транспортные крепления сняты? Снимите транспортные крепления -> Инструкция по установке, Стр. 3.
- Дисплей/индикаторные лампочки не функционируют во время работы машины.
 - Отключили электроэнергию?
 - Сработал предохранитель? Включите/замените предохранитель.
 - Если неисправность появится снова, обратитесь за помощью в уполномоченный сервисный центр.
- Программа выполняется дольше, чем обычно.
 - Это не неисправность! Многократно распределяя белье внутри барабана, система контроля пытается тем самым справиться с дисбалансом.
 - Это не неисправность – Включилась система контроля уровня пены – будет проводиться дополнительное полоскание.
- На белье остатки моющего средства.
 - Некоторые фосфатосодержащие моющие средства включают в себя нерастворимые в воде компоненты.
 - Включите Полоскание или почистите белье после стирки щеткой.
- Если Вам не удалось устранить неисправность самостоятельно или возникла необходимость в ремонте машины:
 - переведите ручку выбора программ в положение **Выключено** и извлеките вилку из розетки,
 - закройте водопроводный кран и позвоните в Службу сервиса -> Инструкция по установке, Стр. 7.

Стиральная машина

Инструкция по эксплуатации

Стиральную машину можно вводить в эксплуатацию только после прочтения данной Инструкции! Прочтите также отдельную Инструкцию по установке. Выполняйте указания по безопасности, приведенные на странице 8!

Ваша стиральная машина

Поздравляем! – Вы сделали выбор в пользу современного, высококачественного бытового прибора марки Bosch. Эта стиральная машина отличается особенно экономным расходом электроэнергии.

Каждая машина, выходящая из стен нашего завода, тщательно проверяется перед этим на правильность функционирования и безупречность состояния.

Более подробную информацию и обзор нашей продукции Вы найдете в Интернет на нашем сайте: <http://www.bosch-hausgeraete.de> или получите в одном из уполномоченных сервисных центров.

Экологичная утилизация

Сдайте, пожалуйста, упаковку машины на экологичную утилизацию.



Эта машина имеет обозначение в соответствии с требованиями Директивы 2002/96/EG по правильной утилизации отслуживших свой срок электрических и электронных приборов (waste electrical and electronic equipment – WEEE).

В этой Директиве приведены основные правила приема и утилизации старых приборов, действующие на всей территории Европейского сообщества.

Содержание

Страница

■ Использование по назначению	1
■ Программы	1
■ Задание программы	3
■ Стирка	3/4
■ После стирки	4
■ Индивидуальная настройка	5
■ Важная информация	6
■ Обзор программ	7
■ Указания по безопасности	8
■ Параметры расхода	8
■ Уход	9
■ Указания на дисплее	9
■ Техническое обслуживание	10
■ Что делать, если	11

Использование по назначению

- исключительно для использования в домашнем хозяйстве,
- для стирки текстильных изделий, пригодных для машинной стирки, в растворе моющего средства,
- для эксплуатации с использованием холодной питьевой воды и имеющихся в торговле моющих средств и средств по уходу за бельем, пригодных для использования в стиральной машине.

- ⚠ – Не оставляйте детей без присмотра рядом со стиральной машиной!
- Держите домашних животных подальше от стиральной машины!

Подготовка

⚠ Установка машины проводится согласно указаниям, приведенным в отдельной инструкции по установке.

Проверка машины

- Никогда не вводите в эксплуатацию поврежденную машину!
- Свяжитесь со специалистами Вашего сервисного центра!

Вставьте вилку в розетку

⚠ Только сухими руками!
Браться только за вилку!

Откройте водопроодный кран

Ячейка II: моющее средство для основной стирки, умягчитель воды, отбеливатель, пятновыводитель
Ячейка ☼: кондиционер, средство для подкрахмаливания
Ячейка I: моющее средство для предварительной стирки

Программы

Подробный обзор программ → Страница 7.

Скорость вращения центрифуги можно устанавливать индивидуально.

Хлопок ☼☼	ноские текстильные изделия
Эко	для носких текстильных изделий
Смешанное бельё	
☼☼☼☼	для белья различного вида
Синтетика ☼	текстильные изделия, не требующие особого ухода
Тонкое белье/Шёлк ☼☼	«чувствительные» текстильные изделия, пригодные для машинной стирки
☼☼ Шерсть ☼	текстильные изделия, пригодные как для ручной, так и машинной стирки
Слив ☼☼	воды при остановке полоскания ☼ (остановка полоскания = без окончательного отжима)
Отжим ☼	выстиранного вручную белья
☼☼ Полоскание	с последующим отжимом

(* в зависимости от модели)

Дополнительные функции	Скорость отжима *	Дисплей/Оptionная кнопка	Старт/Пауза
	<ul style="list-style-type: none"> ☼ 1000 ☼ 900 ☼ 800 ☼ 600 ☼ ☼ 		
		<p>Синтетика ☼</p> <p>Тонкое белье/Шёлк ☼☼</p> <p>☼☼ Холодное</p> <p>Шерсть ☼</p> <p>Слив ☼☼</p>	
		<p>Состояние</p> <p>☼☼☼☼☼☼☼☼☼☼</p>	<p>Индикация процесса блокировка для защиты полоскания, отжим</p>
		<p>1 – 24h ☼</p>	<p>Окончание программы</p>

Перед первой стиркой проведите стирку без белья (см. описание на странице 6).

Сортировка и загрузка белья

Выполняйте указания изготовителей по уходу за бельем! Рассортируйте вещи согласно символам на их ярлычках. Рассортируйте вещи по виду, цвету, степени загрязненности и температуре стирки. Не загружайте в машину белье больше, чем допустимо → Страница 7.

Непренебрегайте важную информацию, → Страница 6!

Загружайте крупное и мелкое белье попеременно! Закройте дверцу загрузочного люка. Следите за тем, чтобы между дверцей и резиновым уплотнителем люка не были зажаты вещи.

Загрузка моющего средства и средства по уходу за бельем

Проводите дозировку в соответствии с: количеством белья, степенью его загрязненности, жесткостью воды (необходимую информацию можно получить у обслуживающих предприятия, ответственного за водоснабжение Вашего района) и согласно указаниям изготовителя средства. Жидкое моющее средство залейте в соответствующую емкость-дозатор и положите в барабан машины.

i Густые средства по уходу за бельем следует разбавлять водой. Это предотвращает засорение сливного отверстия.

Установка ** и изменение программы

i ** Если на дисплее мигает символ -0-, то это значит, что включена блокировка для защиты детей процесс выключения описан на странице 5.


Описание дополнительных функций, опционной кнопки и значения скорости вращения центрифуги приведены в разделе «Индивидуальная настройка» на странице 5.

i Ручка выбора программ для включения и выключения машины и установки программ. Ручку можно поворачивать в обе стороны.

Нажмите на кнопку  (Старт/Пауза)

i Все кнопки очень «чувствительные», достаточно лишь слегка прикоснуться к ним! При более продолжительном прикосновении к кнопкам выбора опций или скорости вращения центрифуги на дисплее автоматически выводится перечень установочных опций!

Стирка

Кювета для моющих средств с ячейками I, II, 



Крышка отверстия для проведения сервисного обслуживания

1

2


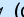

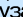
Стирка



3

Выгрузка белья

Откройте дверцу загрузочного отверстия и выгрузите белье.

Если активизирована функция  (остановка полоскания = без окончательного отжима): выберите "Скорость отжима при стирке" или установите ручку выбора программ на **Слив**  или **Отжим** . Нажмите на кнопку  (Старт/Пауза).

Удалите из белья посторонние предметы (если таковые имеются) – опасность появления ржавчины.


Закройте водопроводный кран

В моделях с системой Aqua-Stop это делать не нужно.


Выключение

Переведите ручку выбора программ в положение **Выключено**.





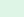
Программа закончена, если ...

... мигает , и на дисплее появляется -0-.

Изменение программы ...

Если Вы по ошибке установили не ту программу:
– Проведите повторную установку,
– Нажмите на кнопку  (Старт/Пауза).

... или прерывание

Для программ стирки при высокой температуре:
– Охладите белье: выберите  **Полоскание**.
– Нажмите  (Старт/Пауза).
Для программ стирки при низкой температуре:
– Выберите **Отжим**  или **Слив** .
– Нажмите  (Старт/Пауза).

Индивидуальная настройка

Опционная кнопка (Окончание через...) (→:мин)

При выборе программы на дисплее появляется ее продолжительность, которая показывается до окончания программы. Ее можно изменять по-шагово (один шаг – один час), макс. до 24h. Нажимайте на кнопку (Окончание через) до тех пор, пока на дисплее не появится необходимое Вам время (h = час). Нажмите на кнопку (Старт/Пауза). После запуска программы больше ничего изменить нельзя.

Скорость вращения центрифуги в зависимости от модели

Перед началом выполнения и во время выполнения выбранной программы можно изменить скорость вращения центрифуги или выбрать (остановка полоскания = без окончательного отжима). Результат Ваших действий будет зависеть от этапа выполнения программы. Максимально допустимая скорость вращения центрифуги, которую можно установить, зависит от модели машины и выбранной в каждом конкретном случае программы.

Дополнительные функции смотрите также обзор программ

☞ (Пятна)	Увеличение продолжительности стирки сильно загрязненного или 4,5 кг белого и цветного хлопчатобумажного белья для повышения интенсивности стирки.
∇ (Предварительная стирка)	Для сильно загрязненного, ноского белья, например, из хлопка или льна. Предварительная стирка проводится при 30 °C.
≡ (Защита от сминания)	Специально разработанный процесс выполнения отжима с заключительным разрыхлением белья. Окончательный отжим в щадящем режиме слегка повышает остаточную влажность белья.
☞ (Добавление воды)	Повышенный уровень воды и дополнительное полоскание, увеличенная продолжительность стирки. Для областей с очень мягкой водой или для дальнейшего улучшения результата полоскания.

Символ блокировки для защиты детей

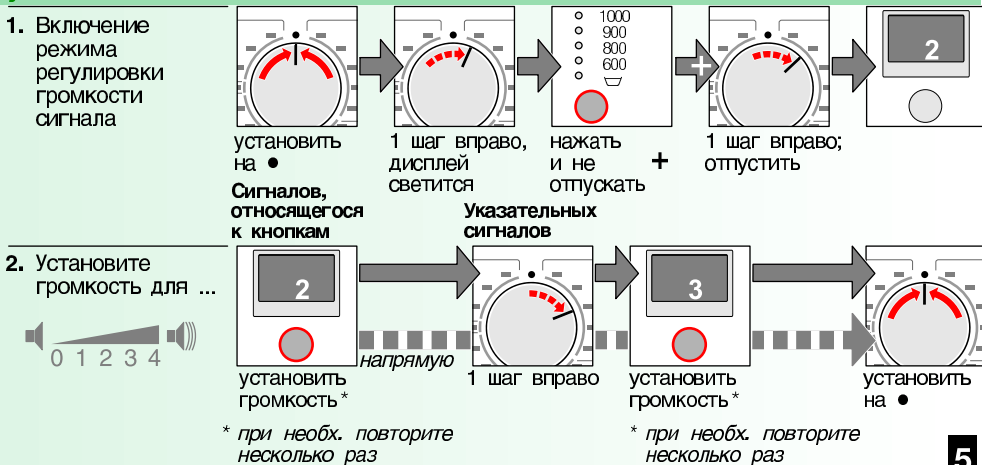
→ Блокировка для защиты детей/блокировка машины

Блокировка стиральной машины для предотвращения изменения установленных функций по ошибке.
Вкл./Выкл.: после включения/по окончании программы в течение примерно 5 секунд нажимайте на кнопку (Старт/Пауза).
Примечание: блокировка для защиты детей может оставаться включенной до запуска следующей программы также и после выключения машины!
В этом случае перед включением программы выключите блокировку для защиты детей и при необходимости еще раз включите ее после запуска программы.

(Старт/Пауза)

Для включения или прерывания программы и для включения/выключения блокировки для защиты детей.

Громкость сигналов, звучащих при нажатии кнопок, и указательных сигналов



Важная информация



С целью бережного отношения к белью и машине

- Уберите все из карманов.
- Проследите, чтобы были убраны все металлические предметы (скрепки и пр.).
- Тонкое белье (чулки, гардины, бюстгалтеры с косточками) стирайте в специальной сетке/мешке.
- Застегните замки-молнии, пуговицы на наволочках и пододеяльниках.
- С помощью щетки очистите карманы и отверстия от песка.
- Снимите с гардин кольца или положите их в сетку/мешок.



Перед первой стиркой

Белье не загружайте! Откройте водопроводный кран, залейте в ячейку II ок. 1 литра воды и затем загрузите в нее ½ мерного стаканчика моющего средства. Задайте программу Синтетика 60 °C и нажмите на кнопку (Старт/Пауза). По окончании программы установите ручку выбора программ в положение **Выключено**.



Различная степень загрязнения белья

	Новые вещи стирайте отдельно.
легкое	Без предварительной стирки.
	При необходимости предварительно обработайте пятна. Включите дополнительную функцию ☞ (Пятна).
сильное	Загружайте меньше белья. Предварительная стирка. Включите дополнительную функцию ☞ (Пятна).



Замачивание Загружайте белье одинакового цвета.

Загрузите в ячейку II средство для замачивания/моющее средство согласно рекомендациям изготовителя. Задайте программу Хлопок 30 °C и нажмите на кнопку (Старт/Пауза). Примерно через 10 минут нажмите на кнопку (Старт/Пауза). По истечении необходимого Вам времени замачивания снова нажмите на кнопку (Старт/Пауза) (если программа будет продолжаться) или измените программу.



Подкрахмаливание Белье не должно быть обработано кондиционером

Подкрахмаливание с использованием жидкого крахмала возможно во всех программах стирки. Дозировка крахмала должна осуществляться в ячейку для кондиционера ☞ согласно указаниям изготовителя.



Окрашивание/Отбеливание

Окрашивание только для домашних нужд. Соль может привести к коррозии стальных деталей! Соблюдайте указания производителя красителя!
Не отбеливайте белье в стиральной машине.



Защита окружающей среды/Рекомендации по экономии

- Всегда загружайте максимально допустимое для выбранной программы количество белья.
- Белье со средним загрязнением стирайте без предварительной стирки.
- Вместо программы Хлопок 90 °C используйте программу Эко 60 °C. Результат стирки будет почти такой же, но энергии израсходуется значительно меньше.
- Дозировку моющего средства проводите согласно рекомендациям изготовителя и с учетом жесткости воды.
- Если белье после стирки будет сушиться в сушильном автомате, то устанавливайте рекомендуемую в инструкции по эксплуатации сушильного автомата скорость отжима.



Программа	Температура	Макс. температура	Вид белья	Описание	Дополнительные функции
Хлопок	30, 40, 60, 90 °C	4,5 кт*	Ноские текстильные изделия, текстильные изделия из хлопка или льна, пригодные для кипячения	Ноские текстильные изделия, текстильные изделия из хлопка или льна, пригодные для кипячения	(Пятна), (Предварительная стирка), (Облегчение глажения), (Добавление воды)
Эко	60 °C				
Синтетика	30, 40, 60 °C	2,5 кт*	Текстильные изделия из хлопка, льна, синтетики или смешанных волокон	Текстильные изделия из хлопка, льна, синтетики или смешанных волокон (напр., гардин)	(Пятна), (Предварительная стирка), (Облегчение глажения), (Добавление воды)
Смешанное бельё	30 °C		Текстильные изделия из хлопка и изделия, не требующие особого ухода	Текстильные изделия из хлопка и изделия, не требующие особого ухода	(Пятна), (Предварительная стирка), (Облегчение глажения), (Добавление воды); различные виды белья можно стирать вместе
Тонкое бельё/Шёлк	30 °C	2,0 кг	Для «чувствительных», пригодных для машинной стирки текстильных изделий, напр. из шелка, сатина, синтетики или смешанных волокон (напр., гардин)	Для «чувствительных», пригодных для машинной стирки текстильных изделий, напр. из шелка, сатина, синтетики или смешанных волокон (напр., гардин)	(Пятна), (Предварительная стирка), (Облегчение глажения), (Добавление воды); между полосканиями лишь легкий отжим
Шерсть	Холодная, 30 °C		Текстильные изделия из шерсти или с содержанием шерсти, пригодные для ручной или машинной стирки	Текстильные изделия из шерсти или с содержанием шерсти, пригодные для ручной или машинной стирки	особенно шадящая программа стирки во избежание усадки, с продолжительными перерывами (текстильные изделия остаются в растворе моющего средства)

Дополнительные программы

Полосание, Отжим, Слив

i Продолжительность программ оптимально подходит для стирки слегка загрязненных текстильных изделий. При более сильном загрязнении загрузите меньше белья или включите дополнительную функцию, напр., (Пятна).

При стирке с максимальной загрузкой с использованием программы, отмеченной звездочкой (*), всегда выбирайте дополнительную функцию (Пятна). В качестве короткой программы - независимо от вида белья - префасно подходит программа Синтетика 40 °C с максимальной скоростью отжима. В программах без предварительной стирки загрузите моющее средство в ячею II, в программах с предварительной стиркой распределите моющее средство по ячкам I и II.

Robert Bosch Hausgeräte GmbH
Carl-Wery-Str. 34
81739 München/Deutschland

WLX20370CE

9000 322 578
0208

Указания по безопасности

- Прочтите инструкции по эксплуатации и установке и все прочие информационные брошюры, прилагаемые к стиральной машине, и поступайте в соответствии с приведенными в них указаниями.
- Сохраните документацию в надежном месте на случай, если она позднее понадобится.
- Опасность электрического удара**
 - Извлекайте вилку только за корпус, никогда не тяните за сетевой шнур!
 - Никогда не вставляйте/извлекайте вилку мокрыми руками.
- Опасность для жизни**

Для отслуживших свой срок бытовых приборов:

 - Извлеките вилку из розетки.
 - Отрежьте сетевой шнур и уберите его вместе с вилкой подальше.
 - Сломайте замок дверцы загрузочного отверстия. В результате маленькие дети не смогут запереться в машине и подвергнуть тем самым свою жизнь опасности.
 - Картонную упаковку, упаковочную пленку и прочие детали упаковки следует держать подальше от детей.
- Опасность удушья**
- Опасность отравления**
 - Храните моющие средства и средства по уходу за бельем в недоступном для детей месте.
- Взрывоопасность**
 - Вещи, предварительно обработанные чистящими средствами, содержащими растворители (напр., пятновыводителем/промыочным бензином), могут после загрузки в машину привести к взрыву. Поэтому перед стиркой в машине такие вещи следует тщательно выстирать вручную.
- Опасность травмирования**
 - Дверца загрузочного отверстия может очень сильно нагреться.
 - Осторожно при сливе горячего раствора моющего средства.
 - Не вставляйте на стиральную машину.
 - Не опирайтесь на открытую дверцу загрузочного отверстия.
 - Не вставляйте руку в барабан машины, пока он еще вращается.

Параметры расхода

Программа	Доп. функция	Загрузка	Электроэнергия**	Вода**	Продолжительность программы**
Хлопок	(Пятна)	4,5 кг	0,55 кВтч	50 л	2:11 ч
Эко 60 °C*	(Пятна)	4,5 кг	0,76 кВтч	40 л	2:15 ч
Хлопок	(Пятна)	4,5 кг	1,40 кВтч	59 л	2:11 ч
Синтетика	(Пятна)	2,5 кг	0,45 кВтч	50 л	1:31 ч
Синтетика 40 °C* (можно использовать также в качестве Короткой программы)	-	2,5 кг	0,45 кВтч	40 л	0:55 ч
Смешанное бельё	-	2,0 кг	0,60 кВтч	30 л	0:44 ч
Тонкое бельё/Шёлк	-	2,0 кг	0,20 кВтч	36 л	0:32 ч
Шерсть	-	2,0 кг	0,13 кВтч	30 л	0:40 ч

* Установка программы для испытания согласно действующему европейскому стандарту 60456.

Указания по проведению сравнительной проверки: программы проверки тестировались при максимальной загрузке, с выбранной дополнительной функцией (Пятна), с максимальной скоростью отжима. В качестве короткой программы для стирки цветного белья выберите программу Синтетика 40 °C без использования дополнительной функции (Пятна) установите максимальную скорость отжима.

** Приведенные в таблице значения параметров отличаются от фактических в зависимости от давления, жесткости и температуры подаваемой воды, температуры окружающей среды, вида, количества и степени загрязненности белья, используемого моющего средства, колебаний напряжения в сети и выбранных дополнительных функций.



— Опасность электрического удара!
Извлекайте вилку из розетки!
— Взрывоопасность! Никаких растворителей!



Корпус машины, панель управления

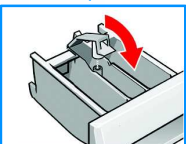
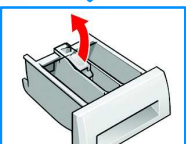
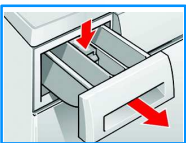
- Протрите мягкой, влажной тряпкой.
- Нельзя пользоваться салфетками, губками с шероховатой поверхностью, а также абразивными чистящими средствами (средства для чистки поверхности из нержавеющей стали).
- Сразу же удаляйте остатки моющего и чистящего средств.
- Чистить машину струей воды запрещено.



Кювету для моющих средств следует чистить ...

... если в ней накопились остатки моющего средства или кондиционера.

1. Извлеките наполовину, нажмите на вставку, извлеките полностью.
2. Откиньте крышку вверх.
3. Промойте в воде и просушите.
4. Закройте и зафиксируйте крышку (насадите цилиндр на направляющий штифт).
5. Установите кювету на место.



Оставьте кювету открытой, чтобы испарились остатки воды.

Барабан стиральной машины

Оставьте дверцу загрузочного отверстия открытой, чтобы барабан просох. Появились пятна ржавчины – удалите с помощью чистящего средства без содержания хлора, стальной сеткой пользоваться нельзя.

Удаление накипи В машине не должно быть белья!

Отпадает при правильной дозировке моющего средства. Если все-таки в этом возникла необходимость, поступайте согласно указаниям изготовителя средства для удаления накипи по его правильному применению.

Указания на дисплее

в зависимости от модели

F:16	Правильно закройте дверцу загрузочного люка; возможно, было зажато белье.
F:17	олностью откройте водопроводный кран, подающий шланг перегнут/зажат; проведите чистку фильтра -> Стр. 10., давление воды слишком низкое.
F:18	Засорен откачивающий насос; очистите откачивающий насос -> Стр. 10. Засорилась канализационная труба или сливной шланг; очистите шланг для слива воды через сифон -> Стр. 10.
F:21	Двигатель вышел из строя! Вызовите специалистов сервисного центра!
F:23	Вода в поддоне, нарушена герметичность машины. Вызовите специалистов сервисного центра!



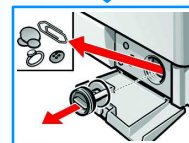
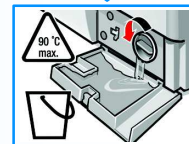
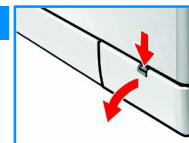
— Опасность ошпаривания!
Дайте раствору моющего средства остыть!
— Закройте водопроводный кран!



Насос для слива раствора моющего средства

Переведите ручку выбора программ в положение **Выключено**, извлеките вилку из розетки.

1. Откройте крышку отсека для проведения сервисного обслуживания и снимите ее.
2. Осторожно откручивайте крышку насоса до тех пор, пока не польется раствор моющего средства. Когда крышка отсека для проведения сервисного обслуживания наполнится наполовину, закрутите крышку насоса и вылейте воду. Повторяйте процесс до тех пор, пока весь раствор моющего средства не вытечет.
3. Осторожно открутите крышку насоса полностью (в нем еще могут быть остатки воды).
4. Проведите чистку насоса изнутри, почистите резьбу крышки насоса и его корпус (крыльчатка насоса должна свободно вращаться).
5. Установите крышку насоса на место и закрутите ее.
6. Установите на место крышку отсека для проведения сервисного обслуживания и закройте ее.



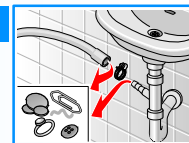
Чтобы при следующей стирке раствор моющего средства не выплеснулся неиспользованным через сливное устройство: залейте 1 литр воды в ячейку II и включите программу **Слив**.



Шланг для слива воды через сифон

Установите ручку выбора программ на **Выключено**, выньте вилку из розетки.

1. Ослабьте хомут для шланга, осторожно выньте сливной шланг (там может остаться вода).
2. Очистите сливной шланг и место его подсоединения к сифону.
3. Снова установите сливной шланг и закрепите место подсоединения шланга к сифону хомутом.



Фильтр в системе подачи воды



Опасность электрического удара!

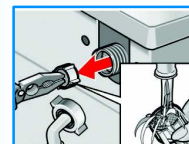
Защитное устройство Aqua-Stop нельзя погружать в воду (в нем имеется электрический клапан).

Сбросьте давление воды в подающем шланге:

1. Закройте водопроводный кран!
2. Включите любую из программ (**кроме** Отжим ⊕ / Слив ⊖).
3. нажмите на кнопку \diamond (Старт/Пауза). Прервите программу примерно через 40 секунд.
4. Переведите ручку выбора программ в положение **Выключено**. Извлеките вилку из розетки.

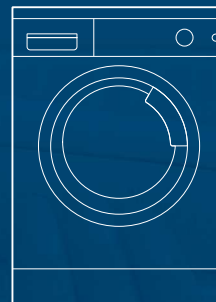
Чистка фильтра:

1. В зависимости от модели машины:
 - Снимите шланг с водопроводного крана. Проведите чистку фильтра с помощью маленькой щетки.
 - или
 - отсоедините шланг от задней стенки машины. Извлеките фильтр с помощью щипцов и промойте его.
2. Присоедините шланг и проверьте места соединения на герметичность.



Что делать, если ...

- Вода вытекает.
 - Прочно закрепите/замените сливной шланг.
 - Затяните резьбовое соединение подающего шланга с машиной.
- Вода не поступает. Моющее средство не смывается.
 - Не нажата кнопка \diamond (**Старт/Пауза**)?
 - Не открыт водопроводный кран?
 - Возможно, засорился фильтр? Проведите его чистку -> Стр. 10.
 - Подающий шланг перегнут или зажат?
- Крышку загрузочного отверстия не удается открыть.
 - Включена защитная функция. Подождите примерно 2 минуты.
 - Выбрана \square (*Остановка полоскания = без окончательного отжима*)? -> Стр. 4.
- Программа не включается.
 - Нажата кнопка \diamond (**Старт/Пауза**) или \odot (Окончание через)?
 - Закрыт загрузочный люк?
- Раствор моющего средства не сливается.
 - Проведите чистку насоса -> Стр. 10.
 - Проведите чистку водосточной трубы и/или сливного шланга.
- Вода внутри барабана не видна.
 - Это не неисправность! Вода находится за пределами видимости.
- Результат отжима неудовлетворительный.
 - Стирайте попеременно крупные и мелкие вещи.
 - Выбрана функция \cong (Облегчение глажения)? -> Стр. 5.
 - Установлена слишком низкая скорость вращения центрифуги? -> Стр. 3.
- Многократные попытки проведения отжима.
 - Это не неисправность! Система контроля избавляется от дисбаланса.
- Ячейка \otimes не полностью промыта.
 - Извлеките вставку. Проведите чистку кюветы для моющих средств и вставки -> Стр. 9.
- Из стиральной машины неприятно пахнет.
 - Выполните программу **Хлопок** ☼ ☼ ☼ **90 °C** без белья. И воспользуйтесь универсальным моющим средством.
- Из кюветы для моющих средств выступает пена.
 - Превышен объем моющего средства? Смешайте 1 столовую ложку кондиционера с $\frac{1}{2}$ л воды и залейте этот раствор в ячейку II. (*Не подходит для программы стирки верхней одежды!*)
 - При следующей стирке загрузите меньше моющего средства.
- Сильные шумы, вибрация и съезжание машины с места во время отжима.
 - Ножки машины зафиксированы? Зафиксируйте ножки машины -> *Инструкция по установке, Стр. 5.*
 - Транспортные крепления сняты? Снимите транспортные крепления -> *Инструкция по установке, Стр. 3.*
- Дисплей/индикаторные лампочки не функционируют во время работы машины.
 - Отключили электроэнергию?
 - Сработал предохранитель? Включите/замените предохранитель.
 - Если неисправность появится снова, обратитесь за помощью в уполномоченный сервисный центр.
- Программа выполняется дольше, чем обычно.
 - Это не неисправность! Многократно распределяя белье внутри барабана, система контроля пытается тем самым справиться с дисбалансом.
 - Это не неисправность - Включилась система контроля уровня пены - будет проводиться дополнительное полоскание.
- На белье остатки моющего средства.
 - Некоторые фосфатосодержащие моющие средства включают в себя нерастворимые в воде компоненты.
 - Включите ☼ **Полоскание** или почистите белье после стирки щеткой.
- Если Вам не удалось устранить неисправность самостоятельно или возникла необходимость в ремонте машины:
 - переведите ручку выбора программ в положение **Выключено** и извлеките вилку из розетки,
 - закройте водопроводный кран и позвоните в Службу сервиса -> *Инструкция по установке, Стр. 7.*



Стиральная машина ru

Инструкция по эксплуатации



BOSCH



Стиральную машину можно вводить в эксплуатацию только после прочтения данной Инструкции!
Прочтите также отдельную Инструкцию по установке.
Выполняйте указания по безопасности, приведенные на странице 8!