



Указания по технике безопасности

- Стиральная машина очень тяжёлая — поднимайте её осторожно.
- **Внимание:** замёрзшие шланги могут разорваться/потрескаться. Не устанавливайте стиральную машину на открытом воздухе или в местах, где существует угроза заморозания.
- Не приподнимайте машину за выступающие части (например, дверцу загрузочного люка) — это может привести к её повреждению.
- Помимо приведённых здесь указаний могут действовать особые предписания служб энергоснабжения и водного хозяйства.
- В случае возникновения сомнений вызовите для подключения специалиста.
- Прокладывайте шланги и провода таким образом, чтобы о них никто не спотыкался.

Экологичная утилизация



- При утилизации упаковки соблюдайте правила экологической безопасности.
- Данный прибор имеет отметку о соответствии европейским нормам 2002/96/EG для электрических и электронных приборов (waste electrical and electronic equipment — WEEE). Данные нормы определяют действующие на территории Евросоюза правила возврата и утилизации старой бытовой техники.

Поверхность для установки стиральной машины

- Устойчивость имеет большое значение, иначе машина будет «гулять» во время работы!
- Поверхность для установки должна быть ровной и устойчивой.
- Пол с мягким покрытием или из мягкого материала не подходит для установки.



Установка на цоколь

- Ножки машины **обязательно** закрепите кронштейнами*.
- * № для заказа WMZ 2200, WX 9756, CZ 110600, Z 7080X0



Установка на деревянном балочном перекрытии

- По возможности установите стиральную машину в углу.
- Прикрутите водостойкий деревянный настил (толщиной не менее 30 мм) к полу.
- Ножки машины **обязательно** закрепите кронштейнами*.
- * № для заказа см. выше

Установка на помосте с выдвижным ящиком*

- * № для заказа WMZ 20460, WZ 20460

Встраивание прибора



Встраивание прибора должно осуществляться до подключения к электросети.



Встраивание в кухонную мебель

- Ширина ниши должна быть мин. 60 см.
- Стиральную машину следует устанавливать только под сплошной столешницей, надёжно соединённой с соседними шкафами.



Встраивание под рабочую панель

Опасность поражения электрическим током!

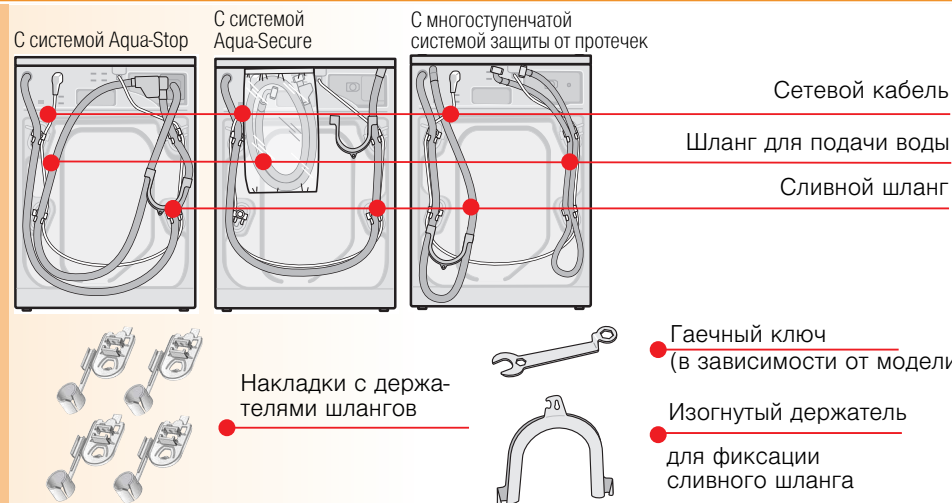
- В качестве крышки используйте **только** специальную жестяную панель*. Устанавливать её должен специалист.
- * № для заказа WMZ 2043, WZ 20430



- Ширина ниши должна быть мин. 60 см.

Исполнение и объём поставки в зависимости от модели

Присутствие влаги в барабане связано с проведением последней проверки машины на заводе-изготовителе.



В зависимости от условий подключения дополнительно может потребоваться

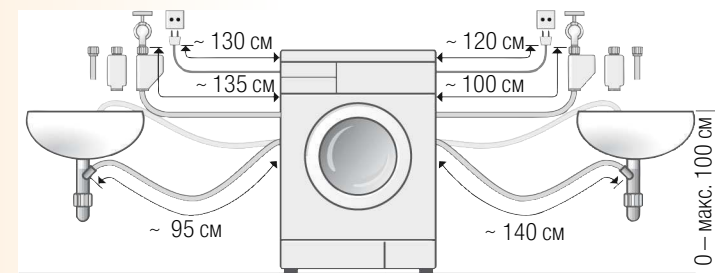
- 1 хомут для шланга Ø 24-40 мм (имеются в продаже в специализированных магазинах), для подключения к сифону → см. с. 4, «Подключение воды».

Необходимый инструмент

- Уровень для выравнивания.
- Ключ на 13 для отворачивания транспортных креплений → с. 3 и на 17: для выравнивания опор → с. 5.

Длины шлангов и проводов в зависимости от модели

Левостороннее подключение или Правостороннее подключение



Указание: при использовании держателей шлангов допустимая длина шлангов будет меньше!

- В специализированном магазине или сервисной службе можно приобрести
- удлинитель шланга системы защиты от протечек воды Aqua-Stop или шланга для подачи холодной воды (ок. 2,50 м), № для заказа WMZ2380, WZ10130, CZ11350, Z7070X0, и
- более длинный шланг для подачи воды (ок. 2,20 м) для моделей с многоступенчатой системой защиты от протечек.

Ваша новая стиральная машина

Поздравляем! Вы приобрели современную бытовую технику наивысшего качества марки Bosch. Наша стиральная машина отличается особо экономичным расходом воды и энергии.

Каждая стиральная машина, которая выпускается на нашем предприятии, тщательно образом проверяется на правильность функционирования и безупречности состояния.

Дополнительная информация на сайте: <http://www.bosch-hausgeraete.de>

Bosch-Infoteam: bosch-infoteam@bshg.com

Тел. (Германия): 01805-304050* (Пн-Пт: 8.00 - 18.00)

*0,14 €/мин из стационарной телефонной сети T-Com. Стоимость звонков с мобильного телефона может отличаться.

Содержание

Страница

■ Использование по назначению	1
■ Программы	1
■ Выбор и настройка программы	3
■ Стирка	3/4
■ После стирки	4
■ Индивидуальные настройки	5/6
■ Обзор программ	7
■ Указания по технике безопасности	8
■ Параметры расхода	8
■ Важные указания	9
■ Использование жидких моющих средств	10
■ Уход	10
■ Указания на дисплее	10
■ Указания по закупориванию	11
■ Что делать, если	12/13
■ Аварийная разблокировка	13
■ Сервисная служба	13



Охрана окружающей среды/рекомендации по экономному пользованию

- Загружайте максимальное количество белья для соответствующей программы.
- Белье средней степени загрязнения стирайте без предварительной стирки.
- Вместо программы **Хлопок 90 °C** выберите **Хлопок 60 °C** и опцию **EcoPerfect** (экономичная). Результат стирки будет почти такой же, а расход энергии – значительно меньше.
- Дозируйте моющее средство в соответствии с указаниями изготовителя и в зависимости от жесткости воды.
- Если после стирки вы намерены сушить белье в сушильной машине, скорость отжима при стирке следует устанавливать в соответствии с инструкцией изготовителя сушильной машины.

Автоматическая обработка пятен

Возможна автоматическая обработка 16 различных видов пятен. Предварительная обработка пятен не требуется – стиральная машина автоматически подберёт подходящую программу → см. с. 6.

Использование по назначению

- только для бытового использования,
- для стирки текстильных изделий, пригодных для машинной стирки, и изделий из шерсти, пригодных для ручной стирки в растворе моющего средства,
- для эксплуатации с использованием холодной водопроводной воды и имеющихся в продаже моющих средств и средств по уходу, пригодных для стиральных машин.



- Не оставляйте детей без присмотра около стиральной машины!
- К работе со стиральной машиной не допускаются дети и лица, не прошедшие соответствующий инструктаж.
- Не допускайте нахождения домашних животных вблизи стиральной машины!

Программы

Подробный обзор программ → см. с. 7.

Температуру и скорость отжима при стирке можно устанавливать индивидуально в зависимости от выбранной программы и этапа её выполнения.

	Хлопок	ноские текстильные изделия
	Синтетика	изделия, не требующие особого ухода
	Быстрая/смешанное бельё	различные виды одежды
	Тонкое бельё/шёлк	текстильные изделия, требующие деликатной стирки
	Шерсть	изделия из шерсти, пригодные для ручной и машинной стирки
	Полоскание	дополнительное полоскание с отжимом
	Отжим	дополнительный отжим с регулируемой скоростью отжима
	Слив	слив воды для полоскания при выборе режима Без отжима (без окончательного отжима)
	Деликатный отжим	дополнительный отжим на пониженной скорости
	Супербыстрая 15'	супербыстрая программа
	Детская одежда	ноские текстильные изделия: длительная стирка и дополнительное полоскание для особенно чувствительной кожи
	Спортивная	текстильные изделия из микрофибры
	Рубашки/блузы	рубашки, не требующие глажения
	Пуховики	для пригодных к стирке наполненных пухом текстильных изделий
	Моя программа	Ваша собственная программа → см. с. 6

Подготовка

Перед первой стиркой

проведите один цикл стирки без белья → с. 6



Устанавливайте прибор согласно указаниям, приведенным в отдельной инструкции по установке.



Проверьте машину

- Категорически запрещается эксплуатация неисправной машины!
- Уведомите сервисную службу!



Подключите вилку к розетке



Только сухими руками!
Беритесь только за вилку!



Откройте водопроводный кран

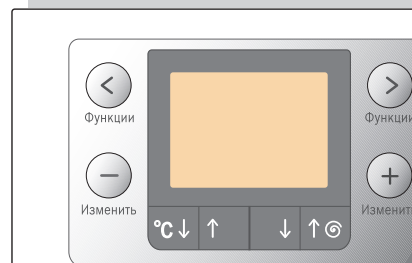
Вставка для жидкого моющего средства (в зависимости от модели), → см. с. 10

Ячейка II: Моющие средства для основной стирки, смягчитель, отбеливатель, соль для выведения пятен

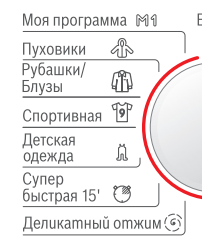
Ячейка ⌘: кондиционер, крахмал

Ячейка I: моющие средства для предварительной стирки

Дисплей/клавиши выбора меню/изменений



Программы



—, 20° - 90° °C ↓ ↑

Выбор температуры (– = холодная)

0, 400-1400* ⌘ ↓ ↑

Выбор скорости отжима (* в зависимости от модели) (0 = без отжима во время выполнения программы)



Все клавиши являются высокочувствительными, для их активизации достаточно легкого прикосновения!



Программатор включения и в машины, а также программы. Его поворачивать направлениях.

Индикация загрузки/рекомендации по дозированию
 Для активизации сначала откройте загрузочный люк, выберите программу и положите белье в машину.

Сортировка белья

Соблюдайте указания по уходу от изготовителя! Сортируйте бельё в соответствии с указаниями на этикетках, в соответствии с видом, цветом, степенью загрязнения и рекомендованной температурой стирки. Не превышайте максимальную загрузку → см. с. 7. Соблюдайте важные указания → см. с. 9.



Моющие средства и средства по уходу

Дозировка моющего средства зависит от количества белья, степени загрязнения, жесткости воды (необходимую информацию можно получить, обратившись в предприятие водоснабжения вашего района) и указаний изготовителя. Для моделей без вставки для жидкого моющего средства: налейте жидкое моющее средство в специальный дозатор и поместите в барабан. Во время эксплуатации: будьте осторожны при открывании кюветы для моющих средств!

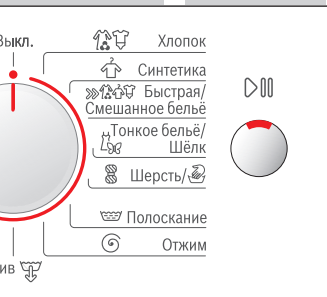


Разбавьте водой густой кондиционер или средство для предотвращения деформации белья. Это предотвращает закупоривание.

Открытие загрузочного люка/выбор программы

При активной блокировке для защиты детей → деактивируйте её, см. с. 5. Следуйте указаниям на дисплее!

Выкл. | **Старт/дозагрузка**



... служит для выключения ... же для выбора ... то можно ... в обоих

Загрузка белья

Следите за индикацией загрузки на дисплее → см. с. 9

Дозировка моющих средств и средств по уходу

Соблюдайте рекомендации по дозированию моющих средств на дисплее → см. с. 9



Закрывание дверцы загрузочного люка

Выбор индивидуальных настроек → см. с. 5.
 Выбор пятен → см. с. 6.
 Установка температуры/скорости отжима при стирке → см. с. 2.

Стирка

Кювета для моющих средств с ячейками I, II, ☼
 Дверца загрузочного люка
 Панель управления
 Ручка загрузочного люка



Крышка отсека для сервисного обслуживания

Стирка

Выбор ▷||| (Старт/дозагрузка)



Выключение

Установите программатор в положение **Выкл.**

Закрывание водопроводного крана

В моделях с системой Aqua-Stop не требуется → пояснения в инструкции по установке, см. с. 7.

Извлечение белья

Откройте дверцу загрузочного люка и извлеките бельё. Если активен режим **Без отжима** (без окончательного отжима): Установите программатор на **Слив** или **Отжим**. При необходимости выберите скорость отжима. Нажмите ▷||| (**Старт/дозагрузка**).



- Удалите из белья посторонние предметы – опасность появления ржавчины.
- Оставьте открытой дверцу загрузочного люка и выдвиньте кювету для моющих средств, чтобы просушить машину и кювету.

Окончание программы ...

... на дисплее появляется **Готово, выгрузите бельё.**

Прерывание программы

Для программ стирки при высокой температуре:
 – Для охлаждения белья выберите **Полоскание**.
 – Нажмите ▷||| (**Старт/дозагрузка**).
 Для программ стирки при низкой температуре:
 – Выберите **Отжим** или **Слив**.
 – Нажмите ▷||| (**Старт/дозагрузка**).

Изменение программы, если ...

... вы по ошибке выбрали не ту программу:
 – Выберите нужную программу.
 – Нажмите ▷||| (**Старт/дозагрузка**). Начинается выполнение новой программы.

Дозагрузка, если... → см. с. 6

... нажата клавиша ▷||| (Старт/дозагрузка) и на дисплее появилось сообщение **Бельё можно догрузить**.

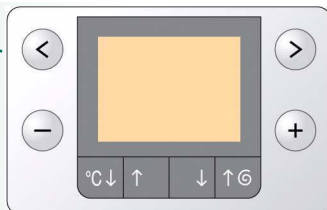


- Не оставляйте надолго открытой дверцу загрузочного люка – с белья может стекать вода.
- Индикация загрузки **при дозагрузке** не активна. Нажмите ▷||| (**Старт/дозагрузка**).

Индивидуальные настройки

Выбор опции в меню </>

Информация по выполнению программы; при необходимости с индикацией выполнения программы или загрузки (белья)



Изменение настроек -/+

доступно в зависимости от выбранной программы

* при продолжительном прикосновении срабатывает автоматический просмотр опций настройки

Опции см. также в обзоре программ

VarioPerfect*

SpeedPerfect - Standard - EcoPerfect

SpeedPerfect (быстрая): Для стирки за более короткое время при качестве стирки, сравнимом со стандартной программой. Максимальное количество загружаемого белья -> обзор программ, [страница 7](#).

EcoPerfect (экономичная): Для экономии электроэнергии при качестве стирки, сравнимом со стандартной программой.

Время окончания*

При выборе программы на дисплее появляется время, оставшееся до её завершения. Время можно устанавливать в пошаговом режиме (1 шаг = 1 час), максимум до 24 ч. Нажимайте клавишу **Изменить -/+** до тех пор, пока на дисплее не появится нужное значение (h=час). После запуска программы изменение установок становится невозможным.

Предварительная стирка

выкл. - вкл.

Для стирки сильно загрязненного белья. Предварительная стирка при температуре макс. 30 °C.

Лёгкое глажение

выкл. - вкл.

Специальная операция отжима с последующим разрыхлением белья. Окончательный отжим в щадящем режиме при пониженной скорости отжима позволяет оставить бельё более влажным чем обычно.

Сигнал*

Выберите громкость сигнала предупреждений
выкл. - тихо - средне - громко - очень громко

Сигнал клавиш*

Выберите громкость сигнала при нажатии клавиш.
выкл. - тихо - средне - громко - очень громко

Язык*

Выберите язык текстовых сообщений.

Вода плюс

выкл. - вкл.

Увеличенный объем воды. Бережная стирка белья.

Без отжима

выкл. - вкл.

После последнего цикла полоскания белье остается в воде.

Дополнительное полоскание*

макс. +3 цикла полоскания

Дополнительное полоскание. Увеличение времени выполнения программы. Рекомендуется для особенно чувствительной кожи и/или в регионах с очень мягкой водой.

Выбор пятен*

Автоматическая обработка сложных пятен -> см. с. 6.

Символы на дисплее

Блокировка/блокировка для защиты детей
выкл. - вкл.

Вы можете защитить стиральную машину от непреднамеренного изменения установленных функций.
Для активизации/деактивизации в течение 5 секунд удерживайте нажатой клавишу **выбора меню** .
Указание: блокировка для защиты детей остаётся активной до следующего запуска программы, даже после выключения машины.
Поэтому после выключения машины блокировку следует снова деактивизировать.

Контроль пенообразования

При слишком большом пенообразовании в стиральной машине становится активной система контроля пенообразования – специальная программа для уменьшения пенообразования.

Индивидуальные настройки

Ваша собственная программа

- При выборе **Моя программа** все установки программы сохраняются в течение продолжительного времени:
- Установите программатор на **Моя программа**.
 - Клавишами **-/+** выберите нужную программу.
 - Выберите нужные опции клавишами **</>**, при необходимости измените настройки клавишами **-/+**.
 - Соответствующими клавишами установите необходимые температуру °C **↓↑** и скорость отжима **⊙↓↑**.
 - Нажмите клавишу **▷∞** (**Старт/дозагрузка**).

Выбор пятен



Для каждого пятна – подходящая обработка

Не дайте пятнам высохнуть. Твердые составляющие пятен следует предварительно удалить. Подготовьте партию белья как обычно и загрузите её в стиральную машину. Выберите один из видов пятен (комбинированный режим невозможен).

Вы можете выбрать из 16 различных видов пятен. В зависимости от вида пятна стиральная машина целенаправленно задает температуру стирки, движение барабана и продолжительность замачивания. Горячая или холодная вода, плавное или интенсивное перемещение белья в барабане (благодаря новому устройству барабана), продолжительное или кратковременное замачивание – все это обеспечивает удаление пятен любого вида при выборе этой специальной программы стирки.

В зависимости от программы клавишами "Функции" и "Изменить" можно выбрать один из режимов удаления пятен.

Результат: оптимальная обработка пятен без использования дополнительных специальных моющих средств.

Пятна

Детская пища	Косметика	Чай
Кровь	Красное вино	Помидоры
Яйца	Шоколад	Клубника
Земля/песок	Пот	Апельсины
Трава	Грязные носки	
Кофе	Жир	

Обработка отдельных видов пятен (2 примера)

Яйца	Замачивание в теплой воде, затем цикл стирки с повышенным расходом воды и дополнительными циклами полоскания для удаления загрязнения
Кровь	Сначала пятна крови "растворяются" в холодной воде, затем начинается выполнение выбранной программы.

Для удаления остальных видов пятен в ходе интенсивных экспериментов мы разработали похожие решения.

Дозагрузка белья

Нажмите клавишу **▷∞** (**Старт/дозагрузка**), если вы хотите добавить бельё после запуска программы. Стиральная машина проверяет, возможно ли добавление белья. Следуйте указаниям на дисплее!

При высоком уровне воды и/или температуре, или пока вращается барабан, загрузочный люк остаётся заблокированным по соображениям безопасности.
Для продолжения программы нажмите клавишу **▷∞** (**Старт/дозагрузка**)

Программы	°C	Макс.	Вид белья	Опции; пояснения
Хлопок	-- ... 90 °C	8 кг/ 5 кг*	Ноские текстильные изделия, не портящиеся от кипячения текстильные изделия из хлопка или льна	SpeedPerfect (быстрая)*, EcoPerfect (экономичная), предварительная стирка, лёгкое глажение, вода плюс, дополнительное полоскание, выбор пятен, без отжима
Детская одежда	-- ... 60 °C		носские текстильные изделия из хлопка или льна	SpeedPerfect (быстрая)*, EcoPerfect (экономичная), предварительная стирка, лёгкое глажение, вода плюс, дополнительное полоскание, выбор пятен, без отжима; для особенно чувствительной кожи, длительная стирка при заданной температуре, повышенный расход воды, дополнительное полоскание
Синтетика	-- ... 60 °C	3,5 кг	не требующие особого ухода текстильные изделия из хлопка, льна, синтетики или меланжевой ткани	SpeedPerfect (быстрая), EcoPerfect (экономичная), предварительная стирка, лёгкое глажение, вода плюс, дополнительное полоскание, выбор пятен, без отжима
Быстрая/смешанное бельё	-- ... 40 °C		Текстильные изделия из хлопка и изделия, не требующие особого ухода	SpeedPerfect (быстрая), EcoPerfect (экономичная), предварительная стирка, лёгкое глажение, вода плюс, дополнительное полоскание, выбор пятен, без отжима; Различные виды белья можно стирать вместе.
Рубашки/блузы	-- ... 60 °C		не требующие глажения рубашки и сорочки из хлопка, льна, синтетики или меланжевой ткани	SpeedPerfect (быстрая), EcoPerfect (экономичная), предварительная стирка, лёгкое глажение, вода плюс, дополнительное полоскание, выбор пятен, без отжима; только короткий отжим, белье развешивается, когда с него еще стекает вода
Пуховики	-- ... 60 °C		для наполненных пухом текстильных изделий, пригодных для машинной стирки	SpeedPerfect (быстрая), EcoPerfect (экономичная), вода плюс, дополнительное полоскание, выбор пятен, без отжима; крупнее изделия стирать по отдельности, экономно дозировать моющее средство
Тонкое бельё/шёлк	-- ... 40 °C	2 кг	Для деликатного тонкого белья, например, из шелка, сатина, синтетики или меланжевой ткани (например, гардины)	SpeedPerfect (быстрая), EcoPerfect (экономичная), предварительная стирка, лёгкое глажение, вода плюс, дополнительное полоскание, выбор пятен, без отжима; между полосканиями только короткий отжим
Шерсть	-- ... 40 °C		стирка шерстяных или полушерстяных изделий, пригодных для ручной или машинной стирки	Без отжима; особенно щадящая программа стирки во избежание усадки, с продолжительными перерывами (текстильные изделия остаются в растворе моющего средства)
Супербыстрая 15'	-- ... 40 °C		не требующие особого ухода текстильные изделия из хлопка, льна, синтетики или меланжевой ткани	Без отжима; короткая программа, прим. 15 минут, подходит для белья с легкой степенью загрязнения
Спортивная	-- ... 40 °C		Текстильные изделия из микрофибры	SpeedPerfect (быстрая), EcoPerfect (экономичная), предварительная стирка, лёгкое глажение, вода плюс, дополнительное полоскание, выбор пятен, без отжима
Дополнительные программы				Полоскание, Отжим, Слив, Деликатный отжим

* ограниченная загрузка при выборе опции **SpeedPerfect (быстрая)**

i Для **быстрой стирки** оптимально подходит программа **Быстрая/смешанное бельё 40°C** с макс. скоростью отжима.

При выборе программ без предварительной стирки моющее средство следует загружать в ячейку II, а при выборе программ с предварительной стиркой – в ячейки I и II.

0609 / 9000441203



WAS287430E
WAS247430E

Robert Bosch Hausgeräte GmbH
Carl-Wery-Str. 34
81739 München / Deutschland

Указания по технике безопасности

- Обязательно прочтите данную инструкцию по эксплуатации и подключению, а также все остальные инструкции, приложенные к стиральной машине, и действуйте в соответствии с приведенными в них указаниями.
- Сохраняйте всю документацию для дальнейшего использования.

Опасность поражения электрическим током! – При извлечении вилки из розетки тяните только за вилку, а не за кабель.
– Вставляйте/вынимайте вилку только сухими руками.

Опасно для жизни! Для отслуживших приборов:
– Выньте вилку из розетки.
– Отрежьте сетевой кабель и удалите его вместе с вилкой.
– Сломайте замок дверцы загрузочного люка. Тем самым вы предотвратите ситуацию, когда дети могут оказаться запертыми внутри машины, подвергая свою жизнь опасности.

Опасность удушья! – Держите упаковки, упаковочную пленку и другие части упаковки вдали от детей.

Опасность отравления! – Храните моющие средства и средства по уходу в недоступном для детей месте.

Опасность взрыва! – Наличие белья, предварительно обработанного чистящими средствами, содержащими растворители, например, пятновыводителями, промывочным бензином, после наполнения водой может привести к взрыву. Такое белье предварительно следует тщательно прополоскать вручную.

Опасность травмирования!
– Дверца загрузочного люка может сильно нагреваться.
– Соблюдайте осторожность при сливе горячей мыльной воды.
– Нельзя залезать на стиральную машину.
– Не используйте открытую дверцу загрузочного люка в качестве опоры.
– Если барабан еще вращается, не пытайтесь просунуть руку внутрь него.

Параметры расхода

Программа	Опция	Загрузка	Электрический ток***	Вода***	Время выполнения программы***
👤👤 Хлопок 30 °C**		8 кг	0,35 кВт*ч	76 л	2:20ч
👤👤 Хлопок 40 °C**		8 кг	0,97 кВт*ч	76 л	2:30 ч
👤👤 Хлопок 60 °C**		8 кг	1,47 кВт*ч	76 л	2:40 ч
👤👤 Хлопок 60 °C	EcoPerfect (экономичная) 🌿*	8 кг	1,03 кВт*ч	56 л	3:25 ч
👤👤 Хлопок 90 °C		8 кг	2,34 кВт*ч	87 л	2:30 ч
👤👤👤 Быстрая/смешанное бельё 40 °C**		3,5 кг	0,55 кВт*ч	49 л	1:01 ч
👤 Синтетика 40 °C**		3,5 кг	0,47 кВт*ч	55 л	1:43 ч
Тонкое бельё/шёлк -- (холодная)		2 кг	0,04 кВт*ч	35 л	0:41 ч
Тонкое бельё/шёлк 30 °C		2 кг	0,14 кВт*ч	35 л	0:41 ч
👤 Шерсть/👤 -- (холодная)		2 кг	0,06 кВт*ч	40 л	0:40 ч
👤 Шерсть/👤 30 °C		2 кг	0,16кВт*ч	40 л	0:40 ч

* Настройка программы для проверки и маркировка об уровне потребления энергии согласно директиве 92/75/ЕЭС.

** Настройка программы для проверки в соответствии с действующим стандартом EN60456.
Указания по проведению сравнительной проверки: для тестирования проверочных программ следует стирать указанный объём загрузки с максимальной скоростью отжима.
Для **быстрой стирки** цветного белья выберите программу 👤👤👤 **Быстрая/смешанное бельё 40 °C** с максимальной скоростью отжима.

*** Параметры расхода отклоняются от указанных значений в зависимости от напора воды, её жесткости и исходной температуры, а также от температуры в помещении, вида и количества белья и степени его загрязнения, от свойств используемого моющего средства, от перепадов напряжения в сети и выбранных дополнительных функций.

Важные указания

Перед первой стиркой
Не загружайте белье. Откройте водопроводный кран, залейте в ячейку II прим. 1 литр воды и добавьте ½ мерного стакана моющего средства. Установите программатор на 👤👤 **Синтетика 60 °C** и нажмите на ▷👤👤 (**Старт/дозагрузка**). После окончания программы установите программатор на **Выкл.**

Берегите бельё и машину
– Проверьте карманы.
– Удалите металлические предметы (канцелярские скрепки и т. п.).
– Деликатные ткани стирайте в сетке/мешке (чулки, гардины, бюстгалтеры на косточках).
– Застегните молнии, чехлы на кнопках.
– Вытряхните песок из карманов и отворотов.
– Снимите с занавесок кольца для крепления или поместите их в сетку/мешок.

Загрузка белья
Загружайте крупное и мелкое бельё вперемешку!
Следите за тем, чтобы бельё не оказалось между дверцей загрузочного люка и резиновым уплотнителем.

Бельё различной степени загрязнения
Новое бельё стирайте отдельно.
Предварительная стирка не нужна. При необходимости выберите дополнительную функцию **SpeedPerfect (быстрая)** 🌿.
По возможности удаляйте пятна перед стиркой в машине.
Сильная Загрузите меньше белья. Выберите программу с предварительной стиркой.

Замачивание *Загружайте бельё одного цвета.*
Добавьте в ячейку II средство для замачивания/моющее средство согласно указаниям изготовителя. Установите программатор на 👤👤 **Хлопок 30 °C** и нажмите на ▷👤👤 (**Старт/дозагрузка**). Примерно через 10 минут нажмите **Старт/дозагрузка**, чтобы остановить программу. По истечении необходимого времени замачивания снова нажмите клавишу ▷👤👤 (**Старт/дозагрузка**), чтобы продолжить выполнение программы, или выберите другую программу.

Подкрахмаливание *Бельё не должно быть обработано кондиционером.*
Подкрахмаливание с использованием жидкого крахмала возможно во всех программах стирки. Крахмал добавляется согласно указаниям изготовителя в ячейку для кондиционера 🌿 (при необходимости сначала очистить).

Окрашивание/отбеливание
Машина не рассчитана на окрашивание в промышленных количествах. Соли разъедают поверхности из нержавеющей стали! Применяйте краситель, соблюдая указания изготовителя! В стиральной машине **нельзя** отбеливать бельё!

Индикация загрузки
Датчик загрузки распознает степень загрузки стиральной машины, при этом бельё не взвешивается!

Рекомендации по дозированию
Рекомендуемые дозировки моющего средства указываются – в зависимости от выбранной программы и заданной загрузки – в процентах (%). Указанное в процентах значение относится к рекомендации изготовителя моющего средства.

Система автоматического дозирования
Система автоматического дозирования с помощью дополнительных датчиков, ориентируясь на вид загружаемого белья и его количество, и независимо от индикации загрузки обеспечивает оптимальный расход воды и электроэнергии для любой программы.

Использование жидкого моющего средства в зависимости от модели

Для дозировки жидкого моющего средства установите вставку должным образом:

- Полностью извлеките кювету для моющих средств -> см. с. 10.
- Передвиньте вставку вперед.

Не используйте вставку (задвиньте ее наверх):

- при использовании гелеобразных моющих средств и стирального порошка,
- для программ с **предварительной стиркой** и опцией **Время окончания**.



Уход



- Опасность поражения электрическим током! Выньте вилку из розетки!
- Опасность взрыва! Не используйте растворители!

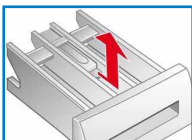
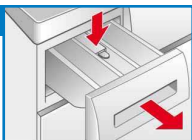
Корпус машины, панель управления

- Протрите мягкой и влажной тканью.
- Не используйте абразивные салфетки, губки и чистящие средства (средство для чистки стальных поверхностей).
- Тщательно удалите остатки моющего и чистящего средства.
- Чистка струей воды запрещается.

Очистите кювету для моющих средств ...

... при наличии в ней остатков моющего средства или кондиционера.

1. Выдвиньте, прижмите вставку вниз, полностью извлеките кювету.
2. Извлеките вставку: выдавите ее пальцами движением снизу вверх.
3. Промойте ванночку кюветы и вставку водой, очистите их щеткой и просушите.
4. Установите вставку на место и зафиксируйте ее (насадите цилиндр на направляющий штифт).
5. Задвиньте кювету для моющих средств.



Оставьте выдвинутой кювету для моющих средств, чтобы просушить ее.

Барабан

Оставьте открытой дверцу загрузочного люка для просушки барабана. При появлении пятен ржавчины используйте чистящее средство без хлора; не используйте для очистки металлическую губку.

Удаление накипи

В машине не должно быть белья!

При правильной дозировке моющего средства необходимость в удалении налета отсутствует. В противном случае следуйте указаниям изготовителя средства для удаления накипи.

Указания на дисплее

в зависимости от модели

Люк открыт?	Правильно закройте дверцу загрузочного люка; возможно защемилось белье.
Кран закрыт?	Полностью откройте водопроводный кран, шланг для подачи воды согнут или пережат; очистите сетчатый фильтр -> см. с. 11, давление воды слишком низкое.
Засорен насос?	Засорен откачивающий насос; очистите откачивающий насос -> см. с. 11. Засорилась канализационная труба или сливной шланг; очистите шланг для слива воды через сифон -> см. с. 11.
Пауза Белье нельзя загрузить Уровень воды очень высокий или Температура очень высокая	Невозможно доложить белье. Нажмите Старт/дозагрузка для продолжения программы.
F: 23	Вода в поддоне, нарушение герметичности стиральной машины. Вызовите специалиста сервисной службы.
F: 34	Дверца загрузочного люка не запирается. Откройте дверцу загрузочного люка и закройте её со слышимым щелчком; выключите и снова включите машину; выберите программу и индивидуальные настройки; запустите программу.
Другая индикация	Выключите машину, подождите ок. 5 с и снова включите. Если данная индикация появится снова, вызовите специалиста Сервисной службы -> см. с. 13.

Указания по закупориванию



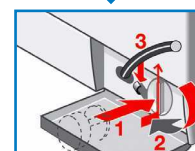
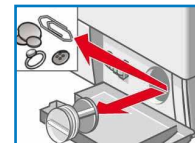
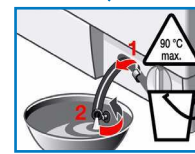
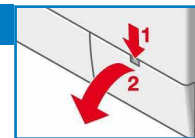
- Опасность ошпаривания!
Дождитесь остывания раствора моющего средства.
Закройте водопроводный кран!



Откачивающий насос

Установите программатор на **Выкл.** и выньте вилку из розетки.

1. Откройте и снимите крышку отсека для сервисного обслуживания.
2. Выньте сливной шланг из держателя. Снимите колпачок, дайте стечь мыльной воде. Установите колпачок на место.
3. Осторожно отверните крышку насоса (остаточная вода!).
4. Очистите внутреннее пространство, резьбу крышки насоса и сам корпус насоса (крыльчатка насоса должна свободно вращаться).
5. Установите крышку насоса на место и заверните ее. Ручка должна быть установлена вертикально. Вставьте сливной шланг в держатель.
6. Установите крышку отсека для сервисного обслуживания на место.



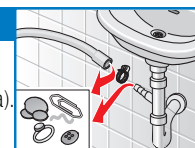
Чтобы избежать перерасхода моющего средства при следующей стирке: залейте 1 литр воды в ячейку II и запустите программу **Слив**.



Шланг для слива воды через сифон

Установите программатор на **Выкл.** и выньте вилку из розетки.

1. Ослабьте хомут для шланга, осторожно выньте сливной шланг (там может остаться вода).
2. Очистите сливной шланг и место его подсоединения к сифону.
3. Снова установите сливной шланг и закрепите место подсоединения шланга к сифону хомутом.



Сетчатый фильтр в подводе воды



Опасность поражения электрическим током

Не погружайте защитное устройство Aqua-Stor в воду (в это устройство встроены электрический вентиль).

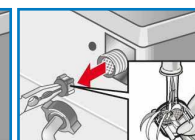
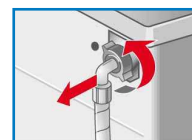
Уменьшите давление воды в подводящем шланге:

1. Закройте водопроводный кран!
2. Выберите любую программу (кроме **Отжим**/ **Слив**).
3. Нажмите **▷** (Старт/дозагрузка). Примерно через 40 секунд прервите выполнение программы.
4. Установите программатор в положение **Выкл.** Выньте вилку из розетки. Промойте сетчатый фильтр:

1. В зависимости от модели: Отсоедините шланг от водопроводного крана. Прочистите фильтр с помощью щеточки.

и/или для стандартных моделей и моделей с системой Aqua-Secure: отсоедините шланг от задней стенки машины, извлеките фильтр с помощью щипцов и очистите.

2. Подсоедините шланг и проверьте герметичность соединения.



Что делать, если ...

● Выливается вода.	<ul style="list-style-type: none"> – Правильно закрепите или замените сливной шланг. – Подтяните винтовое соединение шланга для подачи воды.
● Не поступает вода.	<ul style="list-style-type: none"> – Не нажали ▶ (Старт/дозагрузка)?
● Моющее средство не смывается.	<ul style="list-style-type: none"> – Открыт ли водопроводный кран? – Возможно, засорился сетчатый фильтр? Промойте сетчатый фильтр → см. с. 11. – Согнут или пережат шланг для подачи воды?
● Дверца загрузочного люка не открывается.	<ul style="list-style-type: none"> – Включена функция защиты. Программа прервана? → см. с. 4. – Выбрана программа Без отжима ☐ (без окончательного отжима)? → см. с. 3,4. – Открыть можно только с помощью аварийной разблокировки? → см. с. 13.
● Программа не запускается.	<ul style="list-style-type: none"> – Не нажата ▶ (Старт/дозагрузка) или не установлено Время окончания? – Закрыта ли дверца загрузочного люка? – Активна блокировка для защиты от детей? Для деактивизации → см. с. 5.
● Раствор моющего средства не сливается.	<ul style="list-style-type: none"> – Выбрана программа Без отжима ☐ (без окончательного отжима)? → см. с. 3,4. – очистите откачивающий насос → см. с. 11. – Прочистите канализационную трубу и/или сливной шланг.
● В барабане не видно воды.	<ul style="list-style-type: none"> – Это не является неисправностью – уровень воды ниже, чем можно увидеть.
● Результат отжима неудовлетворительный. Бельё мокрое/слишком влажное.	<ul style="list-style-type: none"> – Это не является неисправностью - система контроля дисбаланса прервала отжим, неравномерное распределение белья. Равномерно распределите в барабане мелкое и крупное бельё. – Выбран режим Лёгкое глажение ☁? → см. с. 5. – Выбрано низкое число оборотов? → см. с. 5.
● Многократное начало отжима.	<ul style="list-style-type: none"> – Это не является неисправностью – система контроля дисбаланса равномерно распределяет бельё.
● Остаточная вода в ячейке ☼ для средств по уходу.	<ul style="list-style-type: none"> – Это не является неисправностью - эффективность действия средства по уходу не изменяется. – При необходимости очистите вставку → см. с. 10.
● Неприятный запах в машине.	<ul style="list-style-type: none"> – Запустите программу Хлопок 90 °C без белья. Используйте универсальное моющее средство.
● Мигает индикатор состояния ☼ . Зафиксировано передозировка моющего средства.	<ul style="list-style-type: none"> – Превышен объём моющего средства? смешайте 1 столовую ложку кондиционера с ½ л воды и залейте этот раствор в ячейку II. (Не подходит для стирки верхней одежды и пуховиков!) – Во время следующей стирки используйте меньше моющего средства.
● Сильные шумы, вибрация и перемещение машины при отжиме.	<ul style="list-style-type: none"> – Опоры стиральной машины зафиксированы? Зафиксируйте опоры машины → см. инструкцию по установке. – Удалены транспортировочные фиксаторы? Удалите транспортировочные фиксаторы → см. инструкцию по установке.
● Дисплей/индикаторы не функционируют во время работы.	<ul style="list-style-type: none"> – Сбой в подаче электропитания? – Сработал предохранитель? Включите/замените предохранитель. – В случае повторного возникновения неисправности вызовите специалиста Сервисной службы.
● Программа выполняется дольше, чем обычно.	<ul style="list-style-type: none"> – Это не является неисправностью - многократно распределяя бельё внутри барабана, система контроля компенсирует дисбаланс. – Это не является неисправностью - активна система контроля пенообразования - включается несколько циклов полоскания.

Что делать, если ...

● Остатки моющего средства на белье.	<ul style="list-style-type: none"> – Некоторые моющие средства, не содержащие фосфатов, выделяют нерастворимый в воде осадок. – Выберите программу Полоскание ☼ или почистите белье щёткой после сушки.
● Во время дозагрузки быстро мигает Старт/дозагрузка и звучит предупреждающий сигнал.	<ul style="list-style-type: none"> – Слишком большой объем воды. Невозможно доложить белье. При необходимости немедленно закройте дверцу загрузочного люка. – Нажмите Старт/дозагрузка для продолжения программы.
<p>Если вы не можете самостоятельно устранить неисправность (выключив и еще раз включив машину), или если машина требует ремонта:</p> <ul style="list-style-type: none"> – Установите программатор на Выкл. и выньте вилку из розетки. – Закройте водопроводный кран и вызовите специалиста сервисной службы → см. инструкцию по установке. 	

Аварийная разблокировка, например, при отключении электроэнергии



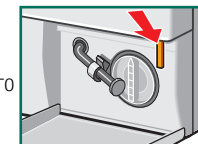
При возобновлении подачи электроэнергии выполнение программы будет продолжено. При необходимости извлечения белья дверцу загрузочного люка следует открыть нижеописанным способом:



Опасность ошпаривания!

Раствор моющего средства и само бельё могут быть горячими. Сначала дайте им остыть. Если барабан еще вращается, не пытайтесь просунуть руку внутрь него. Не открывайте дверцу загрузочного люка до тех пор, пока через стекло дверцы видна вода.

1. Установите программатор на **Выкл.** и выньте вилку из розетки.
2. Слейте раствор моющего средства → страница 11.
3. Потяните вниз приспособление для аварийной разблокировки с помощью подходящего инструмента и отпустите. После этого дверца загрузочного люка откроется.



Сервисная служба

- Перед вызовом Сервисной службы убедитесь, что индикатор показывает неисправность, которую нельзя устранить самостоятельно → см. с. 12, 13; "Что делать, если ...".
- Даже в период действия гарантии консультации специалиста являются платными.
- Адрес ближайшей сервисной службы вы можете узнать из прилагаемого перечня или на нашем сайте → см. с. 1.
- При вызове специалиста сервисной службы всегда указывайте номер изделия (E-Nr.) и заводской номер (FD) вашего прибора.

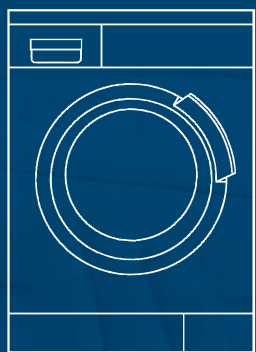
E-Nr. _____ FD _____

Номер изделия

Заводской номер

Эти данные указаны: с внутренней стороны дверцы загрузочного люка*/на открытой крышке отсека для сервисного обслуживания* и на задней стороне стиральной машины. *в зависимости от модели

- Назвав правильно номер изделия и заводской номер, Вы избежите ненужных приездов специалиста и связанных с этим дополнительных расходов.



Стиральная машина

Инструкция по эксплуатации ru



BOSCH



Соблюдайте указания по технике безопасности на с. 8!

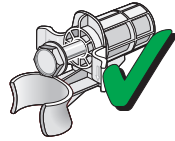


Пользоваться стиральной машиной разрешается только после прочтения этой инструкции и специальной инструкции по установке!

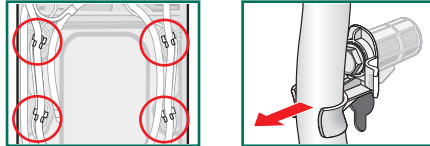
Удаление транспортных креплений



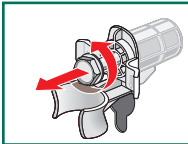
- Перед первым включением обязательно удалите все 4 транспортных крепления. Сохраните их.
- В случае перевозки машины обязательно установите транспортные крепления на место — это предотвратит возможные повреждения стиральной машины → см. с. 6.
- Вверните винты во втулки и сохраните их вместе.



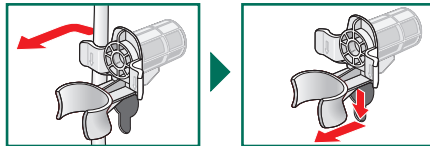
1. Извлеките шланги (в зависимости от модели) из транспортных креплений и изогнутого держателя. Снимите изогнутый держатель.



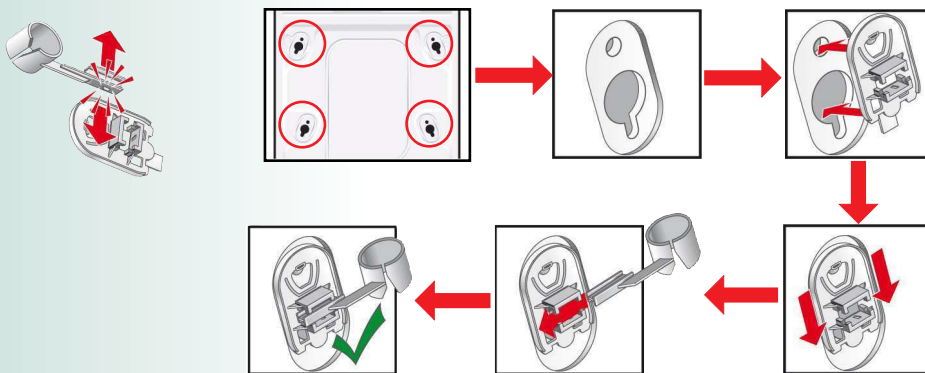
2. Выверните и удалите 4 болта транспортных креплений.



3. Извлеките из держателей сетевую кабель. Удалите втулки.



4. Установите накладки и сдвиньте их вниз, так чтобы крючки закрепились в отверстиях. Установите держатели шлангов.



5. Зафиксируйте шланги в держателях.

Подключение воды в зависимости от модели



- **Опасность поражения электрическим током!** Не погружайте защитное устройство Aqua-Stop в воду (в это устройство встроен электромагнитный клапан).
- Во избежание утечки воды и нанесения ущерба имуществу обязательно следуйте указаниям, приведённым в этой главе!
- **Внимание:** для эксплуатации стиральной машины используйте только холодную водопроводную воду.
- Не подключайте машину к смесителю водонагревателя низкого давления.
- Используйте только шланг для подачи воды, входящий в комплект поставки или приобретённый в специализированном магазине!
- В случае возникновения сомнений вызовите для подключения специалиста.

Подача воды

Шланг для подачи воды:

Внимание: запрещается сгибать, сдавливать, каким-либо образом изменять или перерезать шланг (иначе герметичность шланга не будет гарантирована).

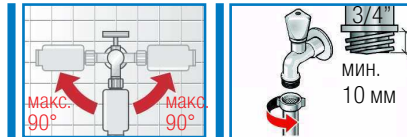
Оптимальное давление воды в водопроводе: 100-1000 кПа (1-10 бар)

- Из открытого водопроводного крана должно вытекать мин. 8 л/мин.
- При более высоком давлении воды необходимо поставить редукционный клапан.

Модель: С системой Aqua-Stop и Aqua-Secure Стандартные модели

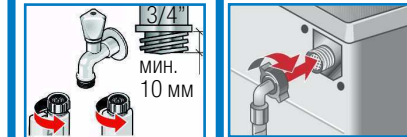
1. Подсоедините шланг для подачи воды к водопроводному крану.

Внимание: резьбовые соединения затягивайте только вручную.



2. Полностью откройте водопроводный кран и проверьте герметичность мест соединения.

Внимание: резьбовые соединения находятся под давлением воды.



Слив воды

Шланг для слива воды:

Внимание: запрещается сгибать и вытягивать шланг.

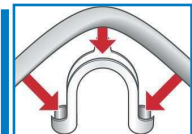
Разница между высотой поверхности, на которой установлена машина, и высотой слива:

0 — макс. 100 см

Слив в раковину

Внимание: следите за тем, чтобы сливной шланг внезапно не отсоединился.

Внимание: сток раковины не должен быть закрыт. Во время слива проверьте, достаточно ли быстро вытекает вода. Свободный конец сливного шланга не должен быть погружён в сливающую воду. Существует опасность, что вода пойдёт обратно в машину!



Слив в сифон:

Внимание: место подсоединения шланга к сифону необходимо закрепить хомутом Ø 24-40 мм (продаются в специализированных магазинах).



Слив в сливное отверстие в полу через пластиковую трубку с резиновой муфтой или без трубки:

Внимание: следите за тем, чтобы сливной шланг внезапно не отсоединился.

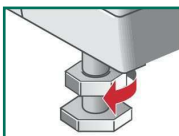


Выравнивание

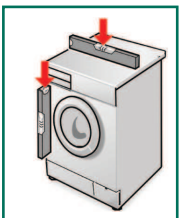
! Если стиральная машина установлена не горизонтально, это может стать причиной возникновения сильного шума, вибраций и перемещения машины!

Выровняйте стиральную машину с помощью уровня

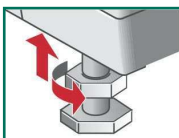
1. Ослабьте контргайку гаечным ключом, поворачивая её по часовой стрелке.



2. Отрегулируйте высоту, поворачивая опоры машины.
Внимание: все опоры машины должны неподвижно стоять на полу. Стиральная машина не должна шататься! Проверьте горизонтальность установки машины с помощью уровня и при необходимости произведите выравнивание.



3. Затяните контргайки таким образом, чтобы они плотно прилегали к корпусу машины. Опору при этом необходимо удерживать и не изменять её высоту.
Внимание: контргайки всех четырёх опор должны быть туго затянуты!



Подключение к электросети

- Стиральная машина должна подключаться только к сети переменного тока через установленную надлежащим образом розетку с заземляющим контактом.
- Напряжение сети должно соответствовать значению напряжения, указанному на заводской табличке стиральной машины.
- Общая потребляемая мощность, а также расчётный ток предохранителей указаны на заводской табличке машины.
- Убедитесь, что:
 - вилка и розетка подходят друг к другу;
 - поперечное сечение кабеля является достаточным;
 - заземляющее устройство установлено надлежащим образом.
- Замена электрического кабеля (в случае необходимости) должна производиться только электриком. Запасной электрический кабель можно приобрести через сервисную службу.
- Не используйте тройники, разветвители и/или удлинители.
- Если используется автомат защитного отключения по току утечки, то это должен быть прибор со следующим знаком:
- Только наличие этого знака гарантирует соответствие действующим в настоящее время предписаниям.
- Вилка сетевого кабеля:
 - не подключайте вилку к сети и не вынимайте её из розетки мокрыми руками;
 - вынимая вилку из розетки, не тяните за кабель;
 - не вынимайте вилку из розетки во время работы машины.

1109 / 9000461019



Изготовитель -> Инструкция по эксплуатации

5

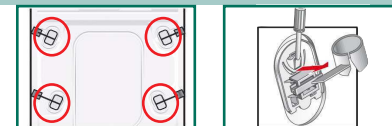
Транспортировка, например, при переезде

1. Перед транспортировкой стиральной машины:

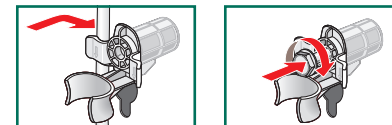
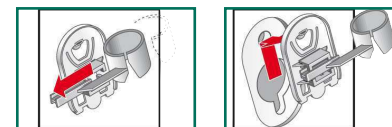
1. Закройте водопроводный кран.
2. Слейте остатки мыльной воды -> Инструкция по эксплуатации; Техническое обслуживание - Откачивающий насос.
3. Сбросьте давление воды в шланге для подачи воды -> Инструкция по эксплуатации; Техническое обслуживание - Сетчатый фильтр в шланге для подачи воды.
4. Отсоедините машину от электросети.
5. Снимите шланги.

2. Установка транспортных креплений:

1. Снимите наклейки.



2. Вставьте 4 втулки. Вставьте сетевой кабель в держатели. Вставьте винты и затяните их.



После транспортировки обязательно удалите транспортные крепления! -> с. 3.



Чтобы избежать перерасхода моющего средства при следующей стирке, залейте 1 литр воды в ячейку II и запустите программу **Слив**.

Технические характеристики

- **Размеры (ширина x глубина x высота)** 60 x 59 x 85 см
- **Масса** 63-83 кг, в зависимости от модели
- **Подключение к электросети** Номинальное напряжение 220-240 В, 50 Гц
Номинальный ток 10 А
Номинальная мощность 2300 Вт
- **Давление воды** 100-1000 кПа (1-10 бар)

6

Дополнительно к праву на гарантийное обслуживание, которое приобретается согласно договору о покупке и по нашей гарантии на машину, покупатель должен иметь в виду следующее:

1. Если пользователь понёс ущерб в результате затопления из-за неисправности системы Aqua-Stop, фирма обязуется его возместить.
2. Данная гарантия действительна в течение всего срока службы машины.
3. Условием выполнения гарантийных обязательств являются квалифицированная установка и подключение прибора с системой Aqua-Stop в соответствии с указаниями настоящего руководства, а также использование надлежащего удлинителя для шланга системы защиты Aqua-Stop (оригинальная принадлежность). Действие гарантии не распространяется на повреждённые шланги и арматуру, расположенные между водопроводным краном и системой Aqua-Stop.
4. Машины, оснащённые системой Aqua-Stop, не требуют постоянного присмотра во время работы; также нет необходимости закрывать водопроводный кран по окончании работы. Только лишь в случае вашего длительного отсутствия, например, на время отпуска, водопроводный кран необходимо закрыть.

Сервисная служба

Если устранить неполадку самостоятельно не удалось → Инструкция по эксплуатации: Что делать, если... с. 12/13 — обратитесь в нашу сервисную службу. Мы всегда сможем найти подходящее решение проблемы, так что вызов мастера на дом, возможно, не понадобится.

Адрес ближайшей сервисной службы см. здесь или в перечне сервисных служб (зависит от модели).

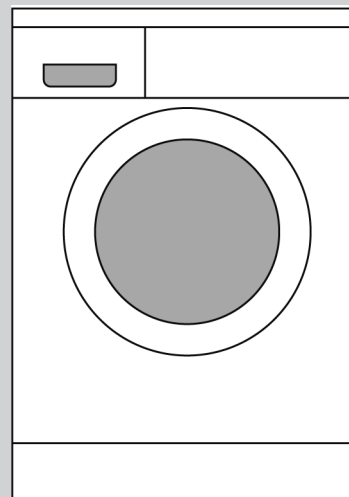
При вызове специалиста сервисной службы всегда указывайте номер изделия (E-Nr.) и заводской номер (FD) вашего прибора.

E-Nr. _____ FD _____

Номер изделия Заводской номер

Эти данные указаны:
с внутренней стороны дверцы загрузочного люка* / на открытой крышке отсека для сервисного обслуживания* и на задней стороне стиральной машины.
*в зависимости от модели

Доверяйте производителю. Обращайтесь к нам. Тогда вы можете быть уверены, что ремонт будет произведён грамотными специалистами и с использованием фирменных запасных частей.



Стиральная машина

Инструкция по установке

ru

Содержание

Страница

■ Указания по технике безопасности	1
■ Экологичная утилизация	1
■ Поверхность для установки стиральной машины	1
■ Встраивание прибора	1
■ Исполнение и объём поставки	2
■ Длины шлангов и проводов	2
■ Удаление транспортных креплений	3
■ Подключение воды	4
■ Выравнивание	5
■ Подключение к сети электроснабжения	5
■ Транспортировка	6
■ Технические характеристики	6
■ Гарантия на систему Aqua-Stop	7



Ввод стиральной машины в эксплуатацию выполняйте только после прочтения данной инструкции!
Следуйте указаниям отдельной инструкции по эксплуатации. Сохраняйте всю документацию для дальнейшего использования или для передачи новому владельцу бытовой техники.