

# Ваша стиральная машина

**Поздравляем!** Вы сделали выбор в пользу современного, высококачественного бытового прибора марки Bosch. Эта стиральная машина отличается особенно экономным расходом электроэнергии. Каждая машина, выходящая из стен нашего завода, тщательно проверяется перед этим на правильность функционирования и безупречность состояния.

**Экологичная утилизация**  
Сдайте, пожалуйста, упаковку машины на экологичную утилизацию. Эта машина имеет обозначение в соответствии с требованиями Директивы 2002/96/EG по правильной утилизации отслуживших свой срок электрических и электронных приборов (waste electrical and electronic equipment – WEEE).

В этой Директиве приведены основные правила приема и утилизации старых приборов, действующие на всей территории Европейского сообщества.

## Содержание

Использование по назначению	1
Установка программы	2
После стирки	4
Индивидуальная настройка	5
Важная информация	6
Обзор программ	7
Уход	8
Индикация указаний	9
Техническое обслуживание	8
Что делать, если ...	10
Указания по безопасности	11
Параметры расхода	11

## Использование по назначению

- исключительно для использования в домашнем хозяйстве,
- для стирки текстильных изделий, пригодных для машинной стирки, в растворе моющего средства,
- для эксплуатации с использованием холодной питьевой воды и имеющихся в торговле моющих средств и средств по уходу за бельем, пригодных для использования в стиральной машине.

- Не оставляйте детей без присмотра рядом со стиральной машиной!
- Держите домашних животных подальше от стиральной машины!

**Программы**  
Детальный обзор программ приведен на странице 7. Температуру и скорость отжима можно устанавливать индивидуально.

<ul style="list-style-type: none"> <li>Cottons (Хлопок)</li> <li>Intensive (Интенсивная)</li> <li>Eco</li> <li>Sensitive (Деликатная)</li> <li>Easy Care (Синтетика)</li> <li>Silk (Шёлк)</li> <li>Wool (Шерсть)</li> <li>Empty (Слив)</li> <li>Spin (Отжим)</li> <li>Rinse (Полоскание)</li> <li>Gentle Spin (Тонкое белье Отжим)</li> <li>Sports Wash (mikrofiber)</li> <li>Super Quick (Супер короткая)</li> <li>Mix (Смешанные ткани)</li> <li>Easy Care+ (Синтетика)</li> </ul>	<ul style="list-style-type: none"> <li>носские текстильные изделия</li> <li>«чувствительные» текстильные изделия, пригодные для машинной стирки</li> <li>текстильные изделия, не требующие особого ухода</li> <li>«чувствительные» текстильные изделия, пригодные для ручной, так и машинной стирки</li> <li>выстиранного вручную белья</li> <li>с последующим отжимом</li> <li>выстиранного вручную белья</li> <li>текстильные изделия, пригодные для спортивной стирки</li> <li>короткая программа</li> <li>для белья различного вида</li> <li>"dark" текстильные</li> </ul>
--	--

## Подготовка

Установка машины проводится согласно указаниям, приведенным в отдельной инструкции по установке.

### Проверка машины

- Никогда не вводите в эксплуатацию поврежденную машину!
- Свяжитесь со специалистами Вашего сервисного центра!

### Откройте водопроводный кран

### Вставьте вилку в розетку

Только сухими руками! Браться только за вилку!

## Стирка

### Сортировка и загрузка белья

Выполняйте указания изготовителей по уходу за бельем! Рассортируйте вещи согласно символам на их ярлычках. Рассортируйте вещи по виду, цвету, степени загрязнения и температуре стирки.

Непрерывно учитывайте важную информацию, приведенную на странице 6!

Загружайте крупное и мелкое белье вперемешку! Проследите, чтобы белье не было зажато между дверцей и резиновым уплотнением загрузочного отверстия.

### Загрузка моющего средства и средства по уходу за бельем

Проводите дозировку в соответствии с: количеством белья, степенью его загрязнения, жесткостью воды (необходимую информацию можно получить у служащих предприятия, ответственного за водоснабжение Вашего района) и согласно указаниям изготовителя средства. Жидкое моющее средство залейте в соответствующую емкость-дозатор и положите в барабан машины.

- I Предварительная стирка: моющее средство, средство для подкрахмаливания
- II Средство по уходу за бельем: кондиционер
- III Основная стирка: моющее средство, средство для умягчения воды, отбеливатель, соль для удаления пятен
- IV Густые средства по уходу за бельем следует разбавлять водой. Тем самым Вы предотвратите загрязнение переливного устройства.

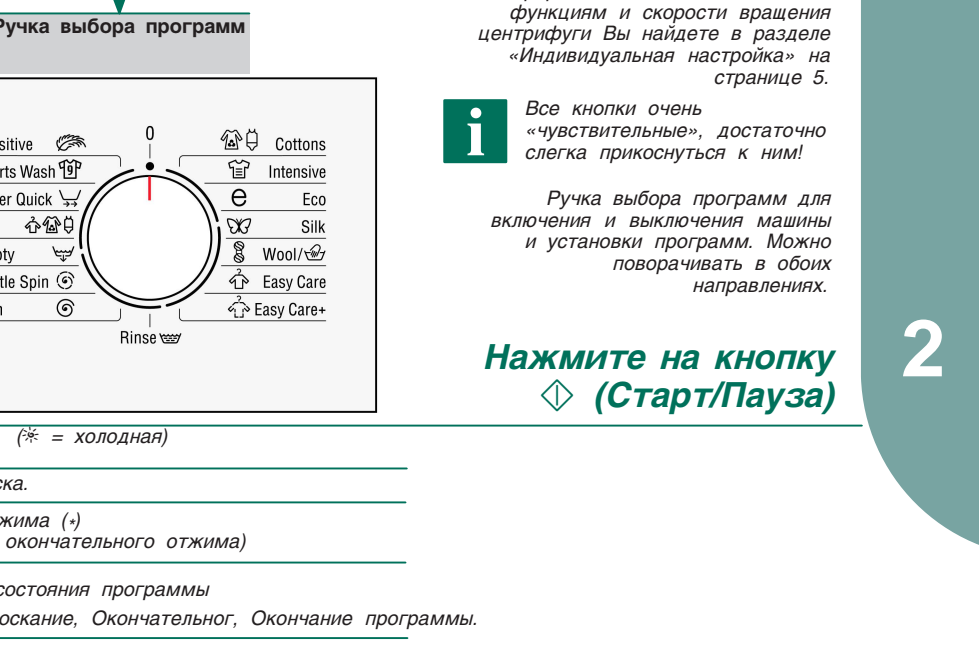
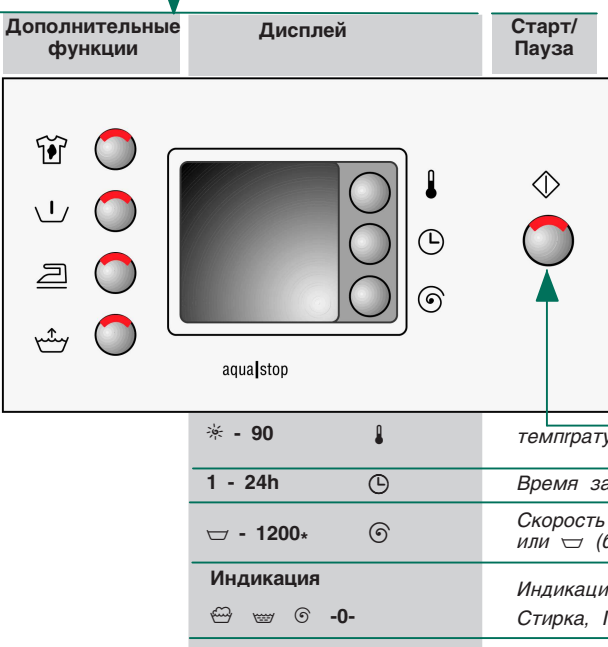
## Установка и изменение программы

Информацию по дополнительным функциям и скорости вращения центрифуги Вы найдете в разделе «Индивидуальная настройка» на странице 5.

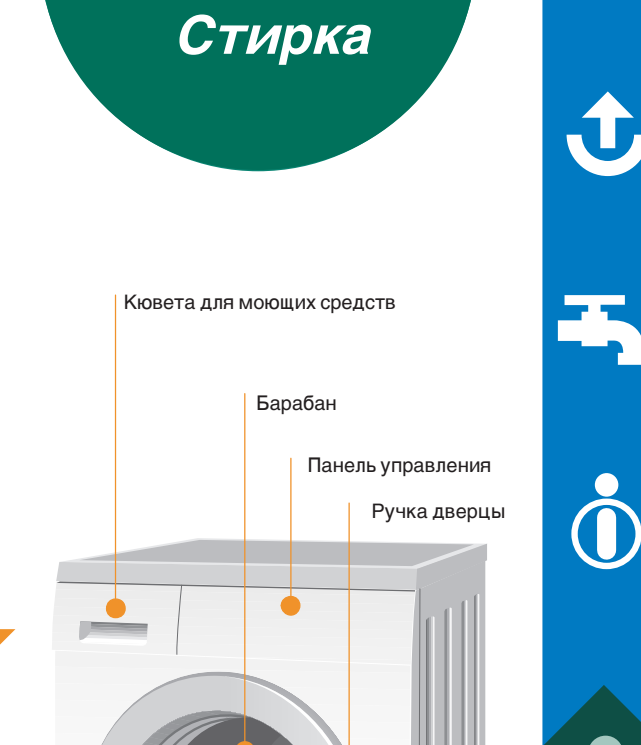
Все кнопки очень «чувствительные», достаточно слегка прикоснуться к ним!

Ручка выбора программ для включения и выключения машины и установки программ. Можно поворачивать в обоих направлениях.

## Нажмите на кнопку (Старт/Пауза)



* - 90	температура (* = холодная)
1 - 24h	Время запуска.
1200	Скорость отжима (+) или (без окончательного отжима)
Индикация	Индикация состояния программы
0-	Стирка, Полоскание, Окончательно, Окончание программы.



## Выгрузка белья

Откройте дверцу загрузочного отверстия и выгрузите белье. Если активизирована функция (Остановка полоскания): переведите ручку выбора программ в положение Слив или установите скорость отжима. Нажмите на кнопку (Старт/Пауза). Удалите из белья посторонние предметы (если таковые имеются) – опасность появления ржавчины.

## Закройте водопроводный кран

В моделях с системой Aqua-Stop это проделывать не нужно.

## Выключение

Переведите ручку выбора программ в положение 0.

## Программа окончена, если ...

... мигает кнопка (Старт/Пауза) и продолжительность программы установлена на -0-.

## Изменение программы ...

Если Вы по ошибке установили не ту программу:  
- проведите повторную установку,  
- нажмите на кнопку (Старт/Пауза).

## ... или прерывание

В программах стирки при высокой температуре сначала:  
- охладите белье: включите Полоскание. Дверца загрузочного отверстия остается заблокированной,  
- установите ручку выбора программ в положение 0 (Выкл.), включите Отжим или Слив,  
- нажмите на кнопку (Старт/Пауза).

## Индивидуальная настройка

- Стирка с индивидуальными установками**
- Перед включением выбранной программы и во время ее выполнения можно отрегулировать скорость вращения центрифуги или включить температуру. Результат Ваших действий будет зависеть от этапа выполнения программы.
- Temp. °C**  
Вы можете уменьшить выведенное на дисплей число оборотов центрифуги.
- Start in**  
После выбора программы стирки на дисплей выводится предполагаемая продолжительность выполнения данной программы. Время может составлять макс. 24h. Нажимайте на клавишу до тех пор, пока на дисплее не появится необходимое Вам время задержки, нажмите на кнопку (Старт/Пауза).
- Скорость отжима**  
Результат Ваших действий будет зависеть от этапа выполнения программы. Максимально допустимая скорость вращения центрифуги, которую можно установить, зависит от модели машины и выбранной в каждом конкретном случае программы.
- Дополнительные функции** смотрите также обзор программ
  - (Пятна) Увеличение продолжительности стирки сильно загрязненного или 6 кг белого и цветного хлопчатобумажного белья для повышения интенсивности стирки.
  - (Предварительная стирка) Для сильно загрязненного, ноского белья, например, из хлопка или льна. Предварительная стирка проводится при 30 °C.
  - (Облегчение глажения) Специально разработанный процесс выполнения отжима с заключительным разрыхлением белья. Окончательный отжим в щадящем режиме слегка повышает остаточную влажность белья.
  - (Добавление воды) Повышенный уровень воды и дополнительное полоскание, увеличенная продолжительность стирки. Для областей с очень мягкой водой или для дальнейшего улучшения результатов полоскания.
- Старт/Пауза**  
Для включения или прерывания программы.
- Сигнал**
  - Включение режима подачи сигнала
    - установить на 1 шаг вправо нажать и не отпускать 1 шаг вправо отпустить
  - Установите громкость для ...
    - установить громкость 1 шаг вправо установить громкость установить на

\* при необх. повторите несколько раз \* при необх. повторите несколько раз

## Важная информация

**С целью бережного отношения к белью и машине**  
- Уберите все из карманов.  
- Проследите, чтобы были убраны все металлические предметы (скрепки и пр.).  
- Тонкое белье (чулки, гольфы, бюстгалтеры с косточками) стирайте в специальной сетке/мешке.  
- Застегните замки-молнии, пуговицы на наволочках и пододеяльниках.  
- С помощью щетки очистите карманы и отвороты от песка.  
- Снимите с гардин кольца или положите их в сетку/мешок.

**Перед первой стиркой**  
Белье не загружайте! Откройте водопроводный кран, залейте в ячею II ок. 1 литра воды и затем загрузите в нее ½ мерного стаканчика моющего средства. Установите ручку выбора программ на Синтетика 60 °C и нажмите на кнопку (Старт/Пауза). По окончании программы установите ручку выбора программ в положение 0 (Выкл.).

<b>Различная степень загрязнения белья</b>	
легкое	Новые вещи стирайте отдельно.
	Без предварительной стирки.
	При необходимости предварительно обработайте пятна. Включите .
сильное	Загружайте меньше белья.
	Предварительная стирка.

**Вес загружаемого белья**  
Никогда не загружайте в машину больше максимально допустимого количества белья:  
- Белое/Цветное белье 6 кг.  
- Синтетика 3 кг.  
- Тонкое белье, шелк и шерсть 2 кг.

**Замачивание** Загружайте белье одинакового цвета.  
Загрузите в ячею II средство для замачивания/моющее средство согласно рекомендациям изготовителя. Установите ручку выбора программ на Хлопок 30 °C и нажмите на кнопку (Старт/Пауза). Примерно через 10 минут нажмите на кнопку (Старт/Пауза). По истечении необходимого Вам времени замачивания снова нажмите на кнопку (Старт/Пауза) (если программа будет продолжаться) или измените программу..

**Подкрахмаливание** Белье не должно быть обработано кондиционером.  
Руководствуясь рекомендациями изготовителя, растворите примерно в 15 литрах воды соответствующее количество средства для подкрахмаливания. Установите ручку выбора программ в положение Полоскание , установите необходимое число оборотов центрифуги и нажмите на кнопку (Старт/Пауза). Как только в машину начнет подаваться вода: залейте в ячею I раствор средства для подкрахмаливания.

**Окрашивание/Обесцвечивание**  
В стиральной машине белье нельзя ни окрашивать, ни обесцвечивать.

**Защита окружающей среды/Рекомендации по экономии**  
- Всегда загружайте максимально допустимое для выбранной программы количество белья.  
- Белье со средним загрязнением стирайте без предварительной стирки.  
- Вместо программы Хлопок 90 °C используйте программу Eco 60 °C. Результат стирки будет почти такой же, но энергии израсходуется значительно меньше.  
- Дозировку моющего средства проводите согласно рекомендациям его изготовителя.  
- Если белье после стирки будет сушиться в сушильном автомате, то устанавливайте рекомендуемую в инструкции по эксплуатации автомата скорость отжима.

<ul style="list-style-type: none"> <li>Coatons (Хлопок)</li> <li>Intensive (Интенсивная)</li> <li>Eco</li> <li>Sensitive</li> <li>Easy-care (Синтетика)</li> <li>Mix</li> <li>EasyCare+ (Синтетика)</li> <li>Silk (Шёлк)</li> <li>Wool (Шерсть)</li> <li>Sensitive</li> <li>Sports Wash</li> <li>Super Quick</li> </ul>	<ul style="list-style-type: none"> <li>* 90°C</li> <li>* 60°C</li> <li>* 60°C</li> <li>* 40°C</li> <li>* 40°C</li> <li>* 30°C</li> <li>* 40°C</li> <li>* 60°C</li> <li>* 40°C</li> <li>* 30°C</li> </ul>	<ul style="list-style-type: none"> <li>6 кг*</li> <li>3 кг</li> <li>2 кг</li> </ul>	<ul style="list-style-type: none"> <li>Ноские текстильные изделия, текстильные изделия из хлопка или льна, пригодные к кипячению</li> <li>Текстильные изделия из хлопка, льна, синтетике или смешанных волокон</li> <li>Текстильные изделия из хлопка и изделия, не требующие особого ухода</li> <li>"dark" текстильные</li> <li>Для «чувствительных», пригодных для машинной стирки текстильных изделий, напр., из шёлка, сатина, синтетике или смешанных волокон (напр., гардин)</li> <li>Текстильные изделия из шерсти или с содержанием шерсти, пригодные для ручной или машинной стирки</li> <li>Ноские текстильные изделия, пригодные к кипячению из хлопка или льна, пригодные к кипячению</li> <li>"mikrofiber" текстильные</li> <li>Синтетика, текстильные изделия из хлопка и изделия, не требующие особого ухода</li> </ul>
---	--	---	--

**Дополнительные программы:**  
 \* Продолжительность программ оптимизирована для стирки слегка загрязненных текстильных изделий. При более сильном загрязнении загружайте меньше белья или включите дополнительную функцию, напр., (Пятна). В программах без предварительной стирки распределяйте моющее средство по ячейкам I и II. При стирке 6 кг белого и цветного хлопчатобумажного белья включайте дополнительную функцию (Пятна).  
 \* Более подробную информацию и обзор нашей продукции вы найдете в Интернет на нашем сайте: <http://www.bosch-hausgeraete.de> или получите в одном из уполномоченных сервисных Центров.

WAE24440OE 1006ru 9000150802 Robert Bosch Hausgeräte GmbH

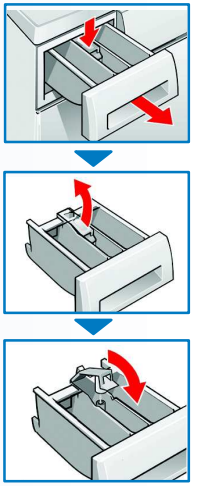
## Уход

**Опасность электрического удара! Извлекайте вилку из розетки! Взрывоопасность! Никаких растворителей!**

**Корпус машины, панель управления**  
 - Протрите мягкой, влажной тряпкой.  
 - Не пользуйтесь абразивными чистящими средствами.  
 - Сразу же удалите остатки моющего и чистящего средств.  
 - Чистить машину струей воды запрещено.

**Кювету для моющих средств следует чистить ...**  
 ... если в ней накопились остатки моющего средства или кондиционера.

- Извлеките наполовину, нажмите на вставку, извлеките полностью.
- Откройте крышку.
- Промойте в воде и просушите.
- Закройте и зафиксируйте крышку (насадите цилиндр на направляющий штифт).
- Установите кювету на место.



Оставьте кювету открытой, чтобы испарились остатки воды.

**Барабан стиральной машины**  
 Оставьте дверцу загрузочного отверстия открытой, чтобы барабан просох. Появились пятна ржавчины – удалите с помощью чистящего средства без содержания хлора, стальной сеткой пользоваться нельзя.

**Удаление накипи** В машине не должно быть белья!  
 Проведите удаление накипи согласно рекомендациям изготовителя средства для очистки машин от накипи, чего при правильной дозировке моющего средства не требуется.

## Индикация указания в зависимости от модели

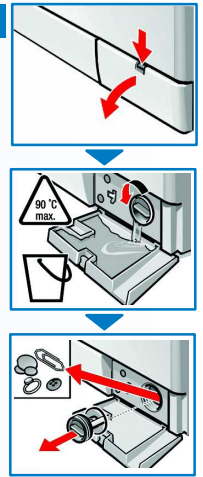
F:16	Проверьте, не зажата ли дверцей какая-либо вещь; плотно закройте дверцу.
F:17	Откройте кран. Подающий шланг перегнут или зажат. Давление воды слишком низкое. Проведите чистку фильтра, как описано на странице 9.
F:18	Проведите чистку помпы, как описано на странице 9, Сливная труба и / или сливной шланг засорились.
F:21	Двигатель вышел из строя!
F:23	Вода в поддоне; стиральная машина негерметична. вызовите Службу сервиса.

## Техническое обслуживание

**Опасность ошпаривания! Дайте раствору моющего средства остыть! Закройте водопроводный кран!**

**Насос для слива раствора моющего средства**  
 Переведите ручку выбора программ в положение **Выкл.**, извлеките вилку из розетки.

- Откройте крышку отверстия для проведения сервисного обслуживания и снимите ее.
- Осторожно откручивайте крышку насоса до тех пор, пока не польется раствор моющего средства. Когда крышка отверстия для проведения сервисного обслуживания наполнится наполовину, закрутите крышку насоса и вылейте воду. Повторяйте процесс до тех пор, пока весь раствор моющего средства не вытечет.
- Осторожно открутите крышку насоса полностью (в нем еще могут быть остатки воды).
- Проведите чистку насоса изнутри, почистите резьбу крышки насоса и его корпус (крыльчатка насоса должна свободно вращаться).
- Установите крышку насоса на место и закрутите ее.
- Установите на место крышку отверстия для проведения сервисного обслуживания и закройте ее.



Чтобы при следующей стирке раствор моющего средства не выливался неиспользованным через сливное устройство: залейте 1 литр воды в ячейку II и включите программу **Слив**.

**Фильтры в подающем шланге**  
**Опасность электрического удара!** Защитное устройство Aqua-Stop нельзя погружать в воду (в нем имеется электрический клапан).

Сбросьте давление воды в подающем шланге:

- Закройте водопроводный кран!
- Включите любую из программ (кроме **Отжим** и **Слив**).
- Нажмите на кнопку **Старт/Пауза**. Прервите программу примерно через 40 секунд.
- Переведите ручку выбора программ в положение **0 (Выкл.)**.
- Снимите шланг с водопроводного крана.
- Проведите чистку фильтра с помощью маленькой щетки.
- В зависимости от модели, отсоедините шланг от задней стенки машины и проведите чистку фильтра.
- Присоедините шланг и проверьте места соединения на герметичность.



## Что делать, если ...

- Вода вытекает - Прочно закрепите/замените сливной шланг.  
 - Затяните резьбовое соединение подающего шланга с машиной.
- Вода не поступает  
 Моющее средство не смывается - Не нажата кнопка **Старт**?  
 - Не открыт водопроводный кран?  
 - Возможно, засорился фильтр? Проведите его чистку (страница 9).  
 - Подающий шланг перегнут или зажат?  
 - Активизирована защитная функция.  
 - Выбрана (Остановка полоскания)?
- Крышку загрузочного отверстия не удается открыть - Нажата кнопка **Старт/Пауза**?  
 - Дверца закрыта?
- Программа не включается - Раствор моющего средства не сливается - Проведите чистку водосточной трубы и/или сливного шланга.
- Белье недостаточно хорошо отжато - Равномерно распределите мелкое и крупное белье внутри барабана.
- Многочисленные попытки проведения отжима - Это не неисправность! Система контроля избавляется от дисбаланса.
- Вода внутри барабана не видна - Это не неисправность! Вода находится за пределами видимости.
- Остатки воды в ячейке для средств по уходу за бельем - Это не неисправность! Вода не ухудшает действие этих средств.
- Из стиральной машины неприятно пахнет - Выполните программу **Белое 90 °C** без белья. И воспользуйтесь универсальным моющим средством.
- Из кюветы для моющих средств выступает пена - Загрузили слишком много моющего средства? Смешайте 1 столовую ложку кондиционера с ½ литра воды и залейте раствор в ячейку II кюветы для моющих средств.  
 - При следующей стирке загрузите меньше моющего средства.
- Вибрация при отжиме - Ножи машины зафиксированы? Если нет, зафиксируйте (см. инструкцию по установке).  
 - Транспортные крепления сняты? Если нет, снимите (см. инструкцию по установке).  
 - Включена функция (Облегчение глажения) (страница 5)?
- Результат отжима неудовлетворительный - Отключили электроэнергию?  
 - Сработал предохранитель? Включите/замените предохранитель.  
 - Если неисправность появится снова, обратитесь за помощью в уполномоченный сервисный центр.
- Индикаторные лампы горят дольше, чем обычно - Это не неисправность! Многократно распределяя белье внутри барабана, система контроля пытается тем самым справиться с дисбалансом.  
 - ключилась система контроля уровня пены – будет проводиться дополнительное полоскание.  
 - Некоторые фосфатосодержащие моющие средства включают в себя нерастворимые в воде компоненты.  
 - Включите **Полоскание** или почистите белье после стирки щеткой.
- Если Вам не удалось устранить неисправность самостоятельно или возникла необходимость в ремонте машины:  
 - переведите ручку выбора программ в положение **0 (Выкл.)** и извлеките вилку из розетки,  
 - закройте водопроводный кран и вызовите специалистов уполномоченного сервисного центра (см. инструкцию по установке).

## Указания по безопасности

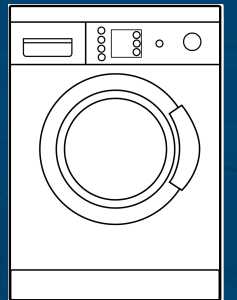
- Прочтите инструкции по эксплуатации и установке и все прочие информационные брошюры, прилагаемые к стиральной машине, и поступайте в соответствии с приведенными в них указаниями.
- Сохраните документацию в надежном месте на случай, если она позднее понадобится.
- Извлекайте вилку только за корпус, никогда не тяните за сетевой шнур!
- Никогда не вставляйте/извлекайте вилку мокрыми руками.
- Дверца загрузочного отверстия может очень сильно нагреться.
- Осторожно при сливе горячего раствора моющего средства.
- Не вставляйте на стиральную машину.
- Не опирайтесь на открытую дверцу загрузочного отверстия.
- Не вставляйте руку в барабан машины, пока он еще вращается.
- Храните моющие средства и средства по уходу за бельем в недоступном для детей месте.
- Картонную упаковку, упаковочную пленку и прочие детали упаковки следует держать подальше от детей.
- Если машина отслужила свой срок, то извлеките ее вилку из розетки.
- Отрежьте сетевой шнур и уберите его вместе с вилкой подальше.
- Сломайте замок дверцы загрузочного отверстия.
- В результате маленькие дети не смогут запереться в машине и подвергнуть тем самым свою жизнь опасности.
- Вещи, предварительно обработанные чистящими средствами, содержащими растворители (напр., пятновыводителем/ промывочным бензином), могут после загрузки в машину привести к взрыву. Поэтому перед стиркой в машине такие вещи следует тщательно выстирать вручную.

## Параметры расхода

Программа	Доп. функция	Загрузка	Электро-энергия**	Вода**	Продолжительность программы**
Хлопок 40 °C	(Пятна)	6 кг	0,60 кВтч	53 л	2:13 ч
Хлопок 60 °C	-	6 кг	1,20 кВтч	55 л	1:30 ч
Хлопок Eco 60°	(Пятна)	6 кг	1,02 кВтч	45 л	2:15 ч
Хлопок 90 °C	(Пятна)	6 кг	1,90 кВтч	60 л	2:13 ч
Синтетика 40 °C	(Пятна)	3 кг	0,55 кВтч	50 л	1:24 ч
Синтетика 40 °C (можно использовать также в качестве короткой программы)	-	3 кг	0,54 кВтч	40 л	0:55 ч
Mix	-	3 кг	0,59 кВтч	35 л	0:50 ч
Шёлк 30 °C	-	2 кг	0,22 кВтч	32 л	0:32 ч
Шерсть 30 °C	-	2 кг	0,14 кВтч	30 л	0:40 ч

\* Программа с дополнительной функцией (Пятна) и максимально допустимой скоростью отжима в качестве контрольной программы согласно указаниям, приведенным в нормативной документации EN 60 456 и IEC 60 456.  
 \*\* В зависимости от давления, жесткости и температуры подаваемой воды, температуры окружающей среды, вида, количества и степени загрязненности белья, используемого моющего средства, а также из-за колебаний напряжения в питающей сети фактические значения параметров могут отличаться от теоретических.





### Стиральная машина ru

Инструкция по эксплуатации



**Стиральную машину можно вводить в эксплуатацию только после прочтения данной инструкции! Прочтите также отдельную инструкцию по установке. Выполняйте указания по безопасности, приведенные на странице 11!**

# Ваша стиральная машина

**Поздравляем!** Вы сделали выбор в пользу современного, высококачественного бытового прибора марки Bosch. Эта стиральная машина отличается особенно экономным расходом электроэнергии.

Каждая машина, выходящая из стен нашего завода, тщательно проверяется перед этим на правильность функционирования и безупречность состояния.

## Экологичная утилизация

Сдайте, пожалуйста, упаковку машины на экологичную утилизацию.

Эта машина имеет обозначение в соответствии с требованиями Директивы 2002/96/EG по правильной утилизации отслуживших свой срок электрических и электронных приборов (waste electrical and electronic equipment – WEEE).

В этой Директиве приведены основные правила приема и утилизации старых приборов, действующие на всей территории Европейского сообщества.



## Содержание

Страница

■ Использование по назначению	1
■ Установка программы	2
■ После стирки	4
■ Индивидуальная настройка	5
■ Важная информация	6
■ Обзор программ	7
■ Уход	8
■ Индикация указания	8
■ Техническое обслуживание	9
■ Что делать, если...	10
■ Указания по безопасности	11
■ Параметры расхода	11

## Использование по назначению

- исключительно для использования в домашнем хозяйстве,
- для стирки текстильных изделий, пригодных для машинной стирки, в растворе моющего средства,
- для эксплуатации с использованием холодной питьевой воды и имеющихся в торговле моющих средств и средств по уходу за бельем, пригодных для использования в стиральной машине.

- ⚠ Не оставляйте детей без присмотра рядом со стиральной машиной!
- ⚠ Держите домашних животных подальше от стиральной машины!

### Программы

Детальный обзор программ приведен на странице 7. Температуру и скорость отжима можно устанавливать индивидуально.

<ul style="list-style-type: none"> <li>☺ Cottons (Хлопок)</li> <li>☹ Intensive (Интенсивная)</li> <li>☺ Eco</li> <li>Sensitive (Депикатная)</li> <li>☺ Easy Care (Синтетика)</li> <li>☹ Silk (Шёлк)</li> <li>☹ Wool (Шерсть)</li> <li>Empty (Слив)</li> <li>Spin (Отжим)</li> <li>Rinse (Полоскание)</li> <li>Gentle Spin (Тонкое белье Отжим)</li> <li>Sports Wash</li> <li>Super Quick</li> <li>Mix</li> <li>Easy Care+</li> </ul>	<ul style="list-style-type: none"> <li>ноские текстильные изделия</li> <li>текстильные изделия, не требующие особого ухода</li> <li>«чувствительные» текстильные изделия, пригодные для машинной стирки</li> <li>текстильные изделия, пригодные как для ручной, так и машинной стирки</li> <li>воды при остановке полоскания</li> <li>выстиранного вручную белья</li> <li>с последующим отжимом</li> <li>выстиранного вручную белья</li> <li>"mikrofiber" текстильные (Спорт, фитнес)</li> <li>короткая программа. (Супер короткая)</li> <li>для белья различного вида (Смешанные ткани)</li> <li>"dark" текстильные</li> </ul>
--	---

## Подготовка

⚠ Установка машины проводится согласно указаниям, приведенным в отдельной инструкции по установке.

### Проверка машины

- Никогда не вводите в эксплуатацию поврежденную машину!
- Свяжитесь со специалистами Вашего сервисного центра!

### Откройте водопроводный кран

### Вставьте вилку в розетку

⚠ Только сухими руками! Браться только за вилку!



**Дополнительные функции**      **Дисплей**      **Старт/Пауза**      **Ручка выбора**

Sensitive  
 Sports Wash  
 Super Quick  
 Mix  
 Empty  
 Gentle Spin  
 Spin

aqua|stop

* - 90	🌡️	температура (* = х
1 - 24h	🕒	Время запуска.
☹ - 1200*	🌀	Скорость отжима (*) или ☹ (без окончате
<b>Индикация</b>		<b>Индикация состояния</b>
👤 🧺 🌀 -0-		Стирка, Полоскание,

**Перед первой стиркой**  
проведите стирку без белья (см. описание на странице 6)

### Сортировка и загрузка белья

Выполняйте указания изготовителей по уходу за бельем!  
Рассортируйте вещи согласно символам на их ярлычках.  
Рассортируйте вещи по виду, цвету, степени загрязнения и температуре стирки.

Непрерывно учитывайте важную информацию, приведенную на странице 6!

Загружайте крупное и мелкое белье попеременно!  
Проследите, чтобы белье не было зажато между дверцей и резиновым уплотнением загрузочного отверстия.

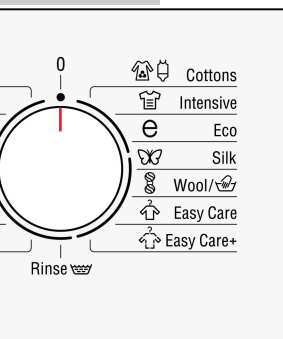
### Загрузка моющего средства и средства по уходу за бельем

Проводите дозировку в соответствии с: количеством белья, степенью его загрязнения, жесткостью воды (необходимую информацию можно получить у службаших предприятий, ответственного за водоснабжение Вашего района) и согласно указаниям изготовителя средства. Жидкое моющее средство залейте в соответствующую емкость-дозатор и положите в барабан машины.

- Предварительная стирка: моющее средство, средство для подкрахмаливания
- Средство по уходу за бельем: кондиционер
- Основная стирка: моющее средство, средство для умягчения воды, отбеливатель, соль для удаления пятен
- Средства по уходу за бельем следует разбавлять водой.
- Всегда самым первым предотвратите загрязнение переливного устройства.

### Установка и изменение программы

Выбор программ



Информацию по дополнительным функциям и скорости вращения центрифуги Вы найдете в разделе «Индивидуальная настройка» на странице 5.

**i** Все кнопки очень «чувствительные», достаточно слегка прикоснуться к ним!

Ручка выбора программ для включения и выключения машины и установки программ. Можно поворачивать в обоих направлениях.

**Нажмите на кнопку**  
⬇ (Старт/Пауза)

... (холодная)

... (полного отжима)

... программы

Окончательно, Окончание программы.

# Стирка



1

2



# Стирка



3

### Выгрузка белья

Откройте дверцу загрузочного отверстия и выгрузите белье.  
Если активизирована функция (Остановка полоскания): переведите ручку выбора программ в положение **Слив** или установите скорость отжима.  
Нажмите на кнопку ⬇ (Старт/Пауза).  
Удалите из белья посторонние предметы (если таковые имеются) – опасность появления ржавчины.

**Закройте водопроводный кран**  
В моделях с системой Aqua-Stop это проделывать не нужно.

### Выключение

Переведите ручку выбора программ в положение **0**.

### Программа окончена, если ...

... мигает кнопка ⬇ (Старт/Пауза) и продолжительность программы установлена на **-0-**.

### Изменение программы ...

Если Вы по ошибке установили не ту программу:  
- проведите повторную установку,  
- нажмите на кнопку ⬇ (Старт/Пауза).

### ... или прерывание

В программах стирки при высокой температуре сначала:  
- охладите белье: включите **Полоскание**.  
Дверца загрузочного отверстия остается заблокированной,  
- установите ручку выбора программ в положение **0 (Выкл.)**,  
- включите **Отжим** Ⓢ или **Слив** Ⓣ,  
- нажмите на кнопку ⬇ (Старт/Пауза).

# Индивидуальная настройка

## Стирка с индивидуальными установками

Перед включением выбранной программы и во время ее выполнения можно отрегулировать скорость вращения centrifуги или включить температуру. Результат Ваших действий будет зависеть от этапа выполнения программы.

### Temp. °C

Вы можете уменьшить выведенное на дисплей число оборотов centrifуги.

### Start in

После выбора программы стирки на дисплей выводится предполагаемая продолжительность выполнения данной программы. Время может составлять макс. 24h. Нажимайте на клавишу до тех пор, пока на дисплее не появится необходимое Вам время задержки, нажмите на кнопку (Старт/Пауза).

### Скорость отжима

Результат Ваших действий будет зависеть от этапа выполнения программы. Максимально допустимая скорость вращения centrifуги, которую можно установить, зависит от модели машины и выбранной в каждом конкретном случае программы.

### Дополнительные функции смотрите также обзор программ

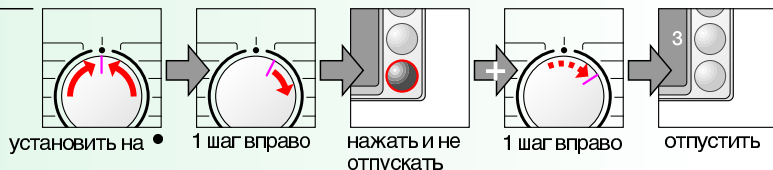
(Пятна)	Увеличение продолжительности стирки сильно загрязненного или 6 кг белого и цветного хлопчатобумажного белья для повышения интенсивности стирки.
(Предварительная стирка)	Для сильно загрязненного, ноского белья, например, из хлопка или льна. Предварительная стирка проводится при 30 °C.
(Облегчение глажения)	Специально разработанный процесс выполнения отжима с заключительным разрыхлением белья. Окончательный отжим в щадящем режиме слегка повышает остаточную влажность белья.
(Добавление воды)	Повышенный уровень воды и дополнительное полоскание, увеличенная продолжительность стирки. Для областей с очень мягкой водой или для дальнейшего улучшения результатов полоскания.

## Старт/Пауза

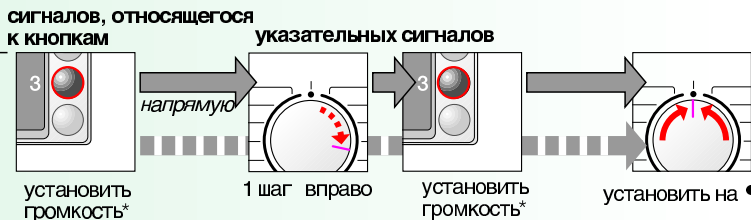
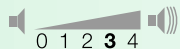
Для включения или прерывания программы.

## Сигнал

1. Включение режима подачи сигнала



2. Установите громкость для ...



\* при необх. повторите несколько раз \* при необх. повторите несколько раз



# Важная информация



## С целью бережного отношения к белью и машине

- Уберите все из карманов.
- Проследите, чтобы были убраны все металлические предметы (скрепки и пр.).
- Тонкое белье (чулки, гардины, бюстгалтеры с косточками) стирайте в специальной сетке/мешке.
- Застегните замки-молнии, пуговицы на наволочках и пододеяльниках.
- С помощью щетки очистите карманы и отвороты от песка.
- Снимите с гардин кольца или положите их в сетку/мешок.



## Перед первой стиркой

Белье не загружайте! Откройте водопроводный кран, залейте в ячейку II ок. 1 литра воды и затем загрузите в нее 1/2 мерного стаканчика моющего средства. Установите ручку выбора программ на **Синтетика 60 °C** и нажмите на кнопку (Старт/Пауза). По окончании программы установите ручку выбора программ в положение **0 (Выкл.)**.



## Различная степень загрязнения белья

		Новые вещи стирайте отдельно.
легкое		Без предварительной стирки.
		При необходимости предварительно обработайте пятна. Включите .
сильное		Загружайте меньше белья.
		Предварительная стирка.



## Вес загружаемого белья

Никогда не загружайте в машину больше максимально допустимого количества белья:

- Белое/Цветное белье 6 кг.
- Синтетика 3 кг.
- Тонкое белье, шелк и шерсть 2 кг.



## Замачивание Загружайте белье одинакового цвета.

Загрузите в ячейку II средство для замачивания/моющее средство согласно рекомендациям изготовителя. Установите ручку выбора программ на **Хлопок 30 °C** и нажмите на кнопку (Старт/Пауза). Примерно через 10 минут нажмите на кнопку (Старт/Пауза). По истечении необходимого Вам времени замачивания снова нажмите на кнопку (Старт/Пауза) (если программа будет продолжаться) или измените программу..



## Подкрахмаливание Белье не должно быть обработано кондиционером.

Руководствуясь рекомендациями изготовителя, растворите примерно в 15 литрах воды соответствующее количество средства для подкрахмаливания. Установите ручку выбора программ в положение **Полоскание** , установите необходимое число оборотов centrifуги и нажмите на кнопку (Старт/Пауза). Как только в машину начнет подаваться вода: залейте в ячейку I раствор средства для подкрахмаливания.



## Окрашивание/Обесцвечивание

В стиральной машине белье нельзя ни окрашивать, ни обесцвечивать.



## Защита окружающей среды/Рекомендации по экономии

- Всегда загружайте максимально допустимое для выбранной программы количество белья.
- Белье со средним загрязнением стирайте без предварительной стирки.
- Вместо программы **Хлопок 90 °C** используйте программу **Eco 60 °C**. Результат стирки будет почти такой же, но энергии израсходуется значительно меньше.
- Дозировку моющего средства проводите согласно рекомендациям его изготовителя.
- Если белье после стирки будет сушиться в сушильном автомате, то устанавливайте рекомендуемую в инструкции по эксплуатации автомата скорость отжима.



	<b>Cottons</b> (хлопок)	*-90°C	6 кг*	Ноские текстильные изделия, текстильные изделия из хлопка или льна, пригодные к кипячению	<ul style="list-style-type: none"> <li>Предварительная стирка, (Пятна), (Добавление воды), (Облегчение глажения)</li> </ul>
	<b>Intensive</b> (Интенсивная)	*-60°C			<ul style="list-style-type: none"> <li>Предварительная стирка, (Пятна), (Добавление воды), (Облегчение глажения)</li> </ul>
	<b>Eco</b>				
	<b>Sensitive</b>				
	<b>Easy-care</b> (Синтетика)	*-60°C		Текстильные изделия из хлопка, льна, синтетики или смешанных волокон	<ul style="list-style-type: none"> <li>Предварительная стирка, (Пятна), (Добавление воды), (Облегчение глажения)</li> </ul>
	<b>Mix</b>	*-40°C	3 кг	Текстильные изделия из хлопка и изделия, не требующие особого ухода	<ul style="list-style-type: none"> <li>Предварительная стирка, (Пятна), (Добавление воды), (Облегчение глажения)</li> </ul>
	<b>EasyCare+</b> (+Синтетика)	*-40°C		"dark" текстильные	<ul style="list-style-type: none"> <li>Предварительная стирка, (Пятна), (Добавление воды), (Облегчение глажения)</li> </ul>
	<b>Silk</b> (Шёлк)	*-30°C		Для «чувствительных», пригодных для машинной стирки текстильных изделий, напр., из шелка, сатина, синтетики или смешанных волокон (напр., гардин)	<ul style="list-style-type: none"> <li>Предварительная стирка, (Пятна), (Добавление воды), (Облегчение глажения); без отжима между полосканиями</li> </ul>
	<b>Wool</b> (Шерсть)	*-40°C	2 кг	Текстильные изделия из шерсти или с содержанием шерсти, пригодные для ручной или машинной стирки	<ul style="list-style-type: none"> <li>Подходит также для шелковых изделий, предназначенных для стирки вручную; сокращенная продолжительность полоскания и окончательного отжима</li> </ul>
	<b>Sensitive</b>	*-60°C		Ноские текстильные изделия, пригодные к кипячению из хлопка или льна, пригодные к кипячению	<ul style="list-style-type: none"> <li>Предварительная стирка, (Пятна), (Добавление воды)</li> </ul>
	<b>Sports Wash</b>	*-40°C		"tikgofber" текстильные	<ul style="list-style-type: none"> <li>Предварительная стирка, (Пятна), (Добавление воды)</li> </ul>
	<b>Super Quick</b>	*-30°C		Синтетика, Текстильные изделия из хлопка и изделия, не требующие особого ухода	<ul style="list-style-type: none"> <li>Предварительная стирка, (Пятна), (Добавление воды), (Облегчение глажения)</li> </ul>

### Дополнительные программы:

**Rinse** (Полоскание), **Spin** (Отжим), **Gentle Spin** (Тонкое белое Отжим)

**i** Продолжительность программ оптимально подходит для стирки слегка загрязненных текстильных изделий. При более сильном загрязнении загрузите меньше белья или включите дополнительную функцию, напр., (Пятна). В программах без предварительной стирки распределите моющее средство по ячейкам I и II. \* При стирке 6 кг белого и цветного хлопчатобумажного белья включайте дополнительную функцию (Пятна).

Более подробную информацию и обзор нашей продукции Вы найдете в Интернет на нашем сайте: <http://www.bosch-hausgeraete.de> или получите в одном из уполномоченных сервисных центров.

Robert Bosch Hausgeräte GmbH

WAE24440OE  
1006tu  
9000150802

## Индикация указания

в зависимости от модели

**F:16**

Проверьте, не зажата ли дверцей какая-либо вещь; плотно закройте дверцу.

**F:17**

Откройте кран. Подающий шланг перегнут или зажат. Давление воды слишком низкое. Проведите чистку фильтра, как описано на странице 9.

**F:18**

Проведите чистку помпы, как описано на странице 9, Сливная труба и / или сливной шланг засорились.

**F:21**

Двигатель вышел из строя!

**F:23**

Вода в поддоне; стиральная машина негерметична. вызовите Службу сервиса.

## Уход



Опасность электрического удара!  
Извлекайте вилку из розетки!  
Взрывоопасность! Никаких растворителей!



### Корпус машины, панель управления

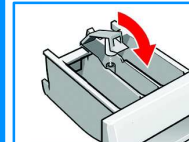
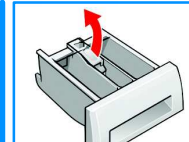
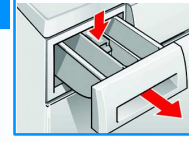
- Протрите мягкой, влажной тряпкой.
- Не пользуйтесь абразивными чистящими средствами.
- Сразу же удаляйте остатки моющего и чистящего средств.
- Чистить машину струей воды запрещено.



### Кювету для моющих средств следует чистить ...

... если в ней накопились остатки моющего средства или кондиционера.

1. Извлеките наполовину, нажмите на вставку, извлеките полностью.
2. Откиньте крышку.
3. Промойте в воде и просушите.
4. Закройте и зафиксируйте крышку (насадите цилиндр на направляющий штифт).
5. Установите кювету на место.



Оставьте кювету открытой, чтобы испарились остатки воды.



### Барабан стиральной машины

Оставьте дверцу загрузочного отверстия открытой, чтобы барабан просох.

Появились пятна ржавчины – удалите с помощью чистящего средства без содержания хлора, стальной сеткой пользоваться нельзя.



### Удаление накипи

В машине не должно быть белья!  
Проводите удаление накипи согласно рекомендациям изготовителя средства для очистки машин от накипи, чего при правильной дозировке моющего средства не требуется.

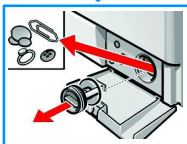
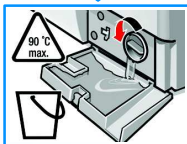
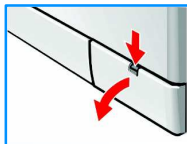


Опасность ошпаривания!  
Дайте раствору моющего средства остыть!  
Закройте водопроводный кран!

## Насос для слива раствора моющего средства

Переведите ручку выбора программ в положение **Выкл.**, извлеките вилку из розетки.

1. Откройте крышку отверстия для проведения сервисного обслуживания и снимите ее.
2. Осторожно откручивайте крышку насоса до тех пор, пока не польется раствор моющего средства. Когда крышка отверстия для проведения сервисного обслуживания наполнится наполовину, закрутите крышку насоса и вылейте воду. Повторяйте процесс до тех пор, пока весь раствор моющего средства не вытечет.
3. Осторожно открутите крышку насоса полностью (в нем еще могут быть остатки воды).
4. Проведите чистку насоса изнутри, почистите резьбу крышки насоса и его корпус (крыльчатка насоса должна свободно вращаться).
5. Установите крышку насоса на место и закрутите ее.
6. Установите на место крышку отверстия для проведения сервисного обслуживания и закройте ее.



Чтобы при следующей стирке раствор моющего средства не выливался неиспользованным через сливное устройство: залейте 1 литр воды в ячейку II и включите программу **Слив**.

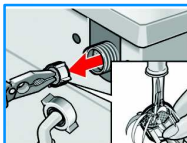
## Фильтры в подающем шланге



**Опасность электрического удара!** Защитное устройство Aqua-Stop нельзя погружать в воду (в нем имеется электрический клапан).

Сбросьте давление воды в подающем шланге:

1. Закройте водопроводный кран!
2. Включите любую из программ (кроме **Отжим** и **Слив**).
3. Нажмите на кнопку **Старт/Пауза**. Прервите программу примерно через 40 секунд.
4. Переведите ручку выбора программ в положение **0 (Выкл.)**.
5. Снимите шланг с водопроводного крана.
6. Проведите чистку фильтра с помощью маленькой щетки.
7. В зависимости от модели, отсоедините шланг от задней стенки машины и проведите чистку фильтра.
8. Присоедините шланг и проверьте места соединения на герметичность.

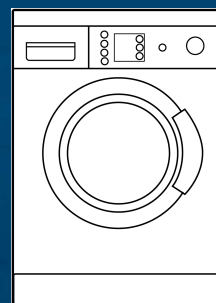


# Что делать, если ...

- **Вода вытекает**
  - Прочно закрепите/замените сливной шланг.
  - Затяните резьбовое соединение подающего шланга с машиной.
- **Вода не поступает**  
**Моющее средство не смывается**
  - Не нажата кнопка **Старт**?
  - Не открыт водопроводный кран?
  - Возможно, засорился фильтр? Проведите его чистку (страница 9).
  - Подающий шланг перегнут или зажат?
- **Крышку загрузочного отверстия не удается открыть**
  - Активизирована защитная функция.
  - Выбрана **Остановка полоскания**?
- **Программа не включается**
  - Нажата кнопка **Старт/Пауза**?
  - Дверца закрыта?
- **Раствор моющего средства не сливается**
  - Проведите чистку насоса (страница 9).
  - Проведите чистку водосточной трубы и/или сливного шланга.
- **Белье недостаточно хорошо отжато**
  - Равномерно распределите мелкое и крупное белье внутри барабана.
- **Многочисленные попытки проведения отжима**
  - Это не неисправность! Система контроля избавляется от дисбаланса.
- **Вода внутри барабана не видна**
  - Это не неисправность! Вода находится за пределами видимости.
- **Остатки воды в ячейке для средств по уходу за бельем**
  - Это не неисправность! Вода не ухудшает действие этих средств.
- **Из стиральной машины неприятно пахнет**
  - Выполните программу **Белое 90 °C** без белья. И воспользуйтесь универсальным моющим средством.
- **Из корзины для моющих средств выступает пена**
  - Загрузили слишком много моющего средства? Смешайте 1 столовую ложку кондиционера с ½ литра воды и залейте раствор в ячейку II корзины для моющих средств.
  - При следующей стирке загрузите меньше моющего средства.
- **Вибрация при отжиме**
  - Ножки машины зафиксированы? Если нет, зафиксируйте (см. инструкцию по установке).
  - Транспортные крепления сняты? Если нет, снимите (см. инструкцию по установке).
  - Включена функция **Облегчение глажения** (страница 5)?
- **Результат отжима неудовлетворительный**
  - Отключили электроэнергию?
  - Сработал предохранитель? Включите/замените предохранитель.
  - Если неисправность появится снова, обратитесь за помощью в уполномоченный сервисный центр.
- **Программа выполняется дольше, чем обычно**
  - Это не неисправность! Многократно распределяя белье внутри барабана, система контроля пытается тем самым справиться с дисбалансом.
  - включилась система контроля уровня пены – будет проводиться дополнительное полоскание.
- **На белье остатки моющего средства**
  - Некоторые фосфатосодержащие моющие средства включают в себя нерастворимые в воде компоненты.
  - Включите **Полоскание** или почистите белье после стирки щеткой.
- **Если Вам не удалось устранить неисправность самостоятельно или возникла необходимость в ремонте машины:**
  - переведите ручку выбора программ в положение **0 (Выкл.)**, и извлеките вилку из розетки,
  - закройте водопроводный кран и вызовите специалистов уполномоченного сервисного центра (см. инструкцию по установке).

## Указания по безопасности

- Прочтите инструкции по эксплуатации и установке и все прочие информационные брошюры, прилагаемые к стиральной машине, и поступайте в соответствии с приведенными в них указаниями.
  - Сохраните документацию в надежном месте на случай, если она позднее понадобится.
- Опасность электрического удара**
- Извлекайте вилку только за корпус, никогда не тяните за сетевой шнур!
  - Никогда не вставляйте/извлекайте вилку мокрыми руками.
- Опасность травмирования**
- Дверца загрузочного отверстия может очень сильно нагреться.
  - Осторожно при сливе горячего раствора моющего средства.
  - Не вставляйте на стиральную машину.
  - Не опирайтесь на открытую дверцу загрузочного отверстия.
  - Не вставляйте руку в барабан машины, пока он еще вращается.
- Опасность отравления**
- Храните моющие средства и средства по уходу за бельем в недоступном для детей месте.
- Опасность удушья**
- Картонную упаковку, упаковочную пленку и прочие детали упаковки следует держать подальше от детей.
- Опасность для жизни**
- Если машина отслужила свой срок, то извлеките ее вилку из розетки.
  - Отрежьте сетевой шнур и уберите его вместе с вилкой подальше.
  - Сломайте замок дверцы загрузочного отверстия. В результате маленькие дети не смогут запереться в машине и подвергнуть тем самым свою жизнь опасности.
- Взрывоопасность**
- Вещи, предварительно обработанные чистящими средствами, содержащими растворители (напр., пятновыводителем/ промывочным бензином), могут после загрузки в машину привести к взрыву. Поэтому перед стиркой в машине такие вещи следует тщательно выстирать вручную.



Стиральная машина ru

Инструкция по эксплуатации



Стиральную машину можно вводить в эксплуатацию только после прочтения данной инструкции!  
Прочтите также отдельную инструкцию по установке.  
Выполняйте указания по безопасности, приведенные на странице 11!

## Параметры расхода

Программа	Доп. функция	Загрузка	Электроэнергия**	Вода**	Продолжительность программы**
Хлопок 40 °С*	☑ (Пятна)	6 кг	0,60 кВтч	53 л	2:13 ч
Хлопок 60 °С	–	6 кг	1,20 кВтч	55 л	1:30 ч
Хлопок e Eco 60*	☑ (Пятна)	6 кг	1,02 кВтч	45 л	2:15 ч
Хлопок 90 °С*	☑ (Пятна)	6 кг	1,90 кВтч	60 л	2:13 ч
Синтетика 40 °С*	☑ (Пятна)	3 кг	0,55 кВтч	50 л	1:24 ч
Синтетика 40 °С (можно использовать также в качестве короткой программы)	–	3 кг	0,54 кВтч	40 л	0:55 ч
Mix	–	3 кг	0,59 кВтч	35 л	0:50 ч
Шёлк 30 °С	–	2 кг	0,22 кВтч	32 л	0:32 ч
Шерсть 30 °С	–	2 кг	0,14 кВтч	30 л	0:40 ч

\* Программа с дополнительной функцией ☑ (Пятна) и максимально допустимой скоростью отжима в качестве контрольной программы согласно указаниям, приведенным в нормативной документации EN 60 456 и IEC 60 456.

\*\* В зависимости от давления, жесткости и температуры подаваемой воды, температуры окружающей среды, вида, количества и степени загрязненности белья, используемого моющего средства, а также из-за колебаний напряжения в питающей сети фактические значения параметров могут отличаться от теоретических.