

Ваша стиральная машина

Поздравляем! Вы сделали выбор в пользу современного, высококачественного бытового прибора марки Bosch. Эта стиральная машина отличается особенно экономным расходом электроэнергии. Каждая машина, выходящая из стен нашего завода, тщательно проверяется перед этим на правильность функционирования и безупречности состояния.

Дальнейшая информация: <http://www.bosch-hausgeraete.de>

Экологичная утилизация
Сдайте, пожалуйста, упаковку машины на экологичную утилизацию. Эта машина имеет обозначение в соответствии с требованиями Директивы 2002/96/EG по правильной утилизации отслуживших свой срок электрических и электронных приборов (waste electrical and electronic equipment – WEEE).
В этой Директиве приведены основные правила приема и утилизации старых приборов, действующие на всей территории Европейского сообщества.

Содержание

Использование по назначению	1
Программы	1
Установка и изменение программ	3
Стирка	3/4
После стирки	4
Индивидуальная настройка	5/6
Важная информация	6
Обзор программ	7
Указания по безопасности	8
Параметры расхода	8
Уход	9
Указания на дисплее	9
Техническое обслуживание	10
Что делать, если ...	11

Защита окружающей среды/Рекомендации по экономии

- Загружайте в машину максимально допустимое для каждой конкретной программы количество белья.
- Белье со средним загрязнением стирайте без предварительной стирки.
- Вместо программы **Хлопок 90 °C** выберите программу **Хлопок Эко 60 °C** и включайте дополнительную функцию (Пятна). Результат стирки будет почти такой же, но энергии израсходуется значительно меньше.
- Дозировку моющего средства проводите согласно рекомендациям его изготовителя.
- Если белье после стирки будет сушиться в сушильном автомате, то устанавливайте рекомендуемую в инструкции по эксплуатации автомата скорость отжима.

Использование по назначению

- исключительно для использования в домашнем хозяйстве,
- для стирки текстильных изделий, пригодных для машинной стирки, в растворе моющего средства,
- для эксплуатации с использованием холодной питьевой воды и имеющихся в торговле моющих средств и средств по уходу за бельем, пригодных для использования в стиральной машине.

- Не оставляйте детей без присмотра рядом со стиральной машиной!
- Детям и лицам, не прошедшим инструктаж, пользоваться стиральной машиной запрещается.
- Держите домашних животных подальше от стиральной машины!

Программы

Подробный обзор программ → Страница 7.
Температуру и скорость отжима можно устанавливать индивидуально зависит от выбранной программы и этапа ее выполнения.

	Хлопок	носки, текстильные изделия
	Интенсивная	текстильные изделия, не требующие особого ухода
	Хлопок Эко	«чувствительные» текстильные изделия, пригодные для машинной стирки
	Синтетика	текстильные изделия, не требующие особого ухода
	Тонкое бельё/Шёлк	«чувствительные» текстильные изделия, пригодные как для ручной, так и машинной стирки
	Смешанное бельё	для белья различного вида
	Полоскание	с последующим отжимом
	Отжим	выстиранного ручную бельё
	Слив	воды при остановке полоскания
	Тонкое бельё/Шёлк	текстильные изделия, пригодные как для ручной, так и машинной стирки
	Джинсы	текстильные изделия тёмного цвета
	Энергичная 60°	носки, текстильные изделия
	Супер быстрая 15'	короткая программа
	Спортивная	Текстильные изделия из микрофибры
	Чувствительная	носки, текстильные изделия

Подготовка

Установка машины проводится согласно указаниям, приведенным в отдельной инструкции по установке!

Проверка машины

Никогда не вводите в эксплуатацию поврежденную машину! Свяжитесь со специалистами Вашего сервисного центра!

Вставьте вилку в розетку

Только сухими руками! Братья только за вилку!

Откройте водопроодный кран

Ячейка II: моющее средство для основной стирки, средство для умягчения воды, отбеливатель, пятновыводитель
Ячейка I: кондиционер, средство для подкрамеливания белья
Ячейка I: моющее средство для предварительной стирки

Сортировка и загрузка белья
Выполняйте указания изготовителей по уходу за бельем! Рассортируйте вещи согласно символам на их ярлычках. В зависимости от вида, цвета, степени загрязненности белья и температуры воды. Не загружайте в машину больше максимально допустимого количества белья → Страница 7.

Непрерывно учитывайте важную информацию! → Страница 6!
Загружайте крупное и мелкое белье попеременно! Закройте дверцу загрузочного люка. Следите за тем, чтобы между дверцей и резиновым уплотнителем люка не были зажаты вещи.

Загрузка моющего средства и средства по уходу за бельем
Проводите дозировку в соответствии с: количеством белья, степенью его загрязнения, жесткостью воды (необходимую информацию можно получить у служащих предприятия, ответственного за водоснабжение Вашего района) и согласно указаниям изготовителя средства. Жидкое моющее средство залейте в соответствующую емкость-дозатор и положите в барабан машины.

Густые средства по уходу за бельем следует разбавлять водой. Это предотвращает засорение.

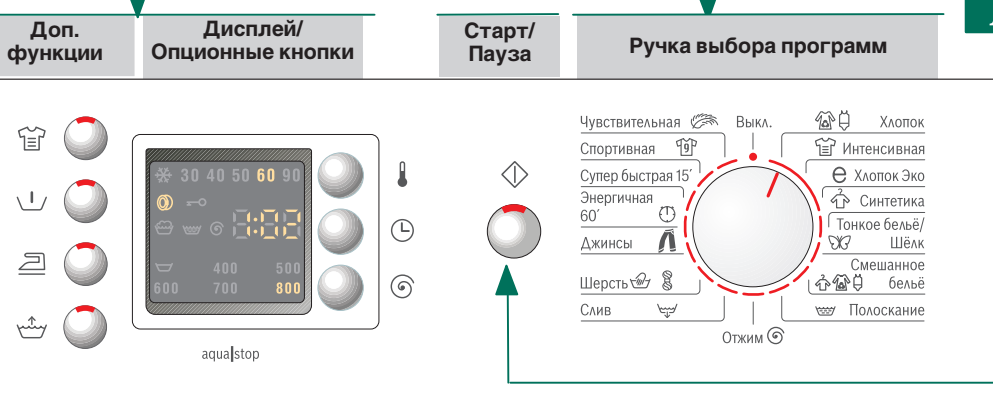
Установка и изменение** программы

**Если на дисплее мигает символ -0-, то это значит, что включена блокировка для защиты детей → Выключите блокировку, Страница 5. Описание дополнительных функций и опционных кнопок → Индивидуальная настройка, Страница 5.

Все кнопки очень «чувствительные», достаточно слегка прикоснуться к ним! При более продолжительном прикосновении к кнопкам выбора опционных установок включается автоматический просмотр установок!

Нажмите на кнопку (Старт/Пауза)

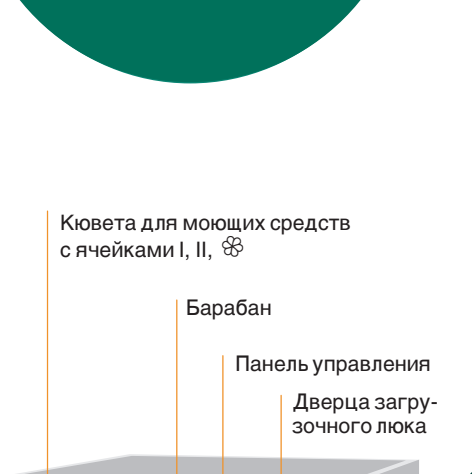
Ручка выбора программ для включения и выключения машины и установки программ. Можно поворачивать в обоих направлениях.



Доп. функции	Дисплей/Опционные кнопки	Старт/Пауза	Ручка выбора программ
* - 90°	!	Установка температуры (* = холодная)	
1 - 24h	⌚	Окончание программы через ...	
- 1400*	⌚	Выбор скорости отжима* (в зависимости от модели) или (без окончательного отжима)	
Состояние	Индикация процесса выполнения программы:		
-0-	Стирка, полоскание, отжим, продолжительность программы или время ее окончания (-0-)		
Ⓢ	Выбрана функция Блокировка для защиты детей → Страница 5. Открывание дверцы загрузочного люка, дозагрузка белья → Страницы 4, 5.		

Перед первой стиркой проведите одну стирку без белья → Страница 6.

Стирка



Кювета для моющих средств с ячейками I, II, Ⓢ
Барабан
Дверца загрузочного люка
Панель управления



Крышка отверстия для проведения сервисного обслуживания

Выгрузка белья
Откройте дверцу загрузочного отверстия и выгрузите белье. Если активирована функция (становка полоскания): переведите ручку выбора программ в положение **Слив** или установите скорость отжима. Нажмите на кнопку (Старт/Пауза). Удалите из белья посторонние предметы (если таковые имеются) – опасность появления ржавчины.

Закройте водопроводный кран
Отпадает для машин с системой Aqua-Stop → Указания из инструкции по установке.

Выключение
Переведите ручку выбора программ в положение **Выкл.**

Программа окончена, если ...
... мигает (Старт/Пауза), и на дисплее появляется -0-.

Прерывание программы
В программах стирки при высокой температуре сначала:
– Охладите белье: включите Полоскание. Дверца загрузочного отверстия остается заблокированной.
– Установите ручку выбора программ в положение **Выкл.**
– Выберите программу **Отжим** или **Слив**.
– Нажмите на кнопку (Старт/Пауза).

Изменение программы, если ...
... Вы по ошибке выбрали не ту программу.
– Проведите повторную установку.
– Нажмите на кнопку (Старт/Пауза). Новая программа выполняется с самого начала.

Дозагрузка белья, если ... → Страница 5
... Нажата кнопка (Старт/Пауза), и затем на дисплее загорается **YES + Ⓢ**. Если на дисплее светится **NO**, то дверца загрузочного люка не может быть открыта.
– Нажмите на кнопку (Старт/Пауза).

Индивидуальная настройка

Кнопки выбора опций
Перед включением программы и во время ее выполнения можно изменять скорость отжима и температуру. Результат Ваших действий будет зависеть от этапа выполнения программы.
Температура (°C)
Вы можете изменить показываемую дисплеем температуру стирки. Максимально допустимая температура, которую можно установить, зависит от выбранной программы.
Готово через
После выбора программы на дисплее выводится ее продолжительность. До начала выполнения программы Вы можете включить задержку ее запуска. Время задержки устанавливается по-шагово (один шаг – один час), макс. 24h (часов). Нажимайте на кнопку (Готово через) до тех пор, пока на дисплее не появится необходимое Вам время (h=час). Нажмите на кнопку (Старт/Пауза).
Обороты в минуту
Вы можете изменить показываемую дисплеем скорость вращения центрифуги. Максимально допустимое число оборотов в минуту, которое можно установить, зависит от выбранной программы.

Дополнительные функции → также обзор программ, Страница 7
☒ (Пятна) Увеличение продолжительности стирки для более интенсивной стирки сильно загрязненного белья или для стирки максимально допустимого количества белья → Обзор программ, Страница 7.
⏸ (Предварительная стирка) Для сильно загрязненного, ноского белья, например, из хлопка или льна. Предварительная стирка проводится при 30 °C.
⏸ (Защита от сминания) Специально разработанный процесс выполнения отжима с заключительным разрыхлением белья. Окончательный отжим в щадящем режиме слегка повышает остаточную влажность белья.
⏸ (Добавление воды) Повышенный уровень воды и дополнительное полоскание. Для областей с очень мягкой водой или для дальнейшего улучшения результата полоскания.

Блокировка для защиты детей и дозагрузка белья
-0- Блокировка для защиты детей/Блокировка машины
Заблокируйте стиральную машину от непреднамеренного изменения настройки. **ВКЛ./ВЫКЛ.:** после запуска/окончания программы примерно в течение 5 с нажимайте на кнопку (Старт/Пауза). Важная информация: блокировка для защиты детей может оставаться включенной до запуска следующей программы и после выключения машины! Поэтому перед запуском программы выключите блокировку для защиты детей и при необходимости после запуска программы снова включите ее.

YES + Ⓢ
Дозагрузка белья
Если после запуска программы Вам необходимо загрузить в машину еще кое-какие вещи, то нажмите на кнопку (Старт/Пауза). Машина проверяет, можно ли выполнить дозагрузку. На дисплее светится **YES + Ⓢ**: дозагрузка возможна. На дисплее мигает **YES**: скорость отжима слишком высокая, подождите, пока не появится **YES + Ⓢ**.
NO: Дозагрузка белья невозможна. Важная информация: при слишком высоком уровне и/или высокой температуре воды, или во время отжима из соображений безопасности дверца загрузочного люка остается заблокированной. Для продолжения программы нажмите на кнопку (Старт/Пауза).

Дозагрузка возможна, если была нажата кнопка (Окончание через...)
Установите ручку выбора программ в положение **Выкл.** Снова выберите программу и, при необходимости, задайте время для функции (Окончание через...). Откройте дверцу загрузочного люка. Проведите дозагрузку белья. Снова закройте дверцу загрузочного люка. Нажмите кнопку (Старт/Пауза).

(Старт/Пауза)
Для запуска программы, дозагрузки белья и включения/выключения блокировки для защиты детей.

Индивидуальная настройка

Сигнал
1. Активизация режима настройки для регулировки громкости сигнала
установить на • 1 шаг вправо, нажать и не отпускать + 1 шаг вправо; отпустите

2. Установите громкость для ...
установить громкость* напрямую 1 шаг вправо установить громкость* при необх. повторите несколько раз

Важная информация
С целью бережного отношения к белью и машине
– Уберите все из карманов.
– Проследите, чтобы были убраны все металлические предметы (скрепки и пр.).
– Тонкое бельё (чулки, гардины, бюстгалтеры с косточками) стирайте в специальной сетке/мешке.
– Застегните замки-молнии, пуговицы на вольфраках и поддельниках.
– С помощью щетки очистите карманы и отвороты от песка.
– Снимите с гардин кольца или положите их в сетку/мешок.

Перед первой стиркой
Белье не загружайте! Откройте водопроводный кран, залейте в ячейку II ок. 1 литр воды и затем загрузите в нее ½ мерного стаканчика моющего средства. Установите ручку выбора программ на **Синтетика 60 °C** и нажмите на кнопку (Старт/Пауза). По окончании программы установите ручку выбора программ в положение **Выкл.**

Различная степень загрязнения белья
Новые вещи стирайте отдельно.
легкое Без предварительной стирки.
При необходимости предварительно обработайте пятна. Включите дополнительную функцию (Пятна).
СИЛЬНОЕ Загрузка небольшого количества белья. Предварительная стирка. При необходимости включите дополнительную функцию (Пятна).

Замачивание
Загружайте белье одинакового цвета. Загрузите в ячейку II средство для замачивания/моющее средство согласно рекомендациям изготовителя. Установите ручку выбора программ на **Хлопок 30 °C** и нажмите на кнопку (Старт/Пауза). Примерно через 10 минут нажмите на кнопку (Старт/Пауза). По истечении необходимого Вам времени замачивания снова нажмите на кнопку (Старт/Пауза), если программа будет продолжаться или измените программу.

Подкрамливание
Белье не должно быть обработано кондиционером. Подкрамливание белья с помощью жидкообразного средства можно проводить в любой из программ стирки. Загрузите средство для подкрамливания в ячейку для кондиционера (при необходимости проведите перед этим чистку ячейки), руководствуясь рекомендациями изготовителя средства по его правильному использованию.

Окрашивание/Обесцвечивание
Красить белье можно лишь в количестве и с частотой, характерными для домашнего хозяйства. Это средство может повредить детали из нержавеющей стали! Руководствуйтесь указаниями изготовителя красящего средства по его правильному использованию! Поэтому не следует проводить отбеливание белья в стиральной машине.

Программы	°C	макс.	Вид	Белья
☼ Хлопок	☼ -90 °C			Ноские текстильные изделия, текстильные изделия из хлопка или льна, пригодные для кипячения
☼ Интенсивная	☼ -60 °C			
☼ Хлопок Эко	☼ -60 °C	7 кг*		Ноские текстильные изделия, текстильные изделия из хлопка или льна
☼ Чувствительная	☼ -60 °C			
☼ Энергичная 60'	☼ -60 °C	4 кг		Ноские текстильные изделия из хлопка или шелковой ткани
☼ Синтетика	☼ -60 °C			Текстильные изделия из хлопка, льна, синтетичеки или смешанных волокон
☼ Смешанное бельё	☼ -40 °C	3 кг*		Текстильные изделия из хлопка и изделия, не требующие особого ухода
☼ Джинсы	☼ -40 °C			Тенный текстиль из хлопка и текстильные изделия темного цвета, не требующие особого ухода
☼ Тонкое бельё/Шёлк	☼ -30 °C			Для «чувствительных», пригодных для машинной стирки текстильных изделий, напр., тонкая стирка, синтетичеки или смешанных волокон (лепы, гардины)
☼ Шерсть	☼ -40 °C	2 кг		Текстильные изделия из шерсти или меховых изделий, пригодные для ручной или машинной стирки
☼ Супер быстрая 15'	☼ -40 °C			Текстильные изделия из хлопка, льна, синтетичеки или смешанных волокон
☼ Спортивная	☼ -40 °C			Текстильные изделия из микроволокна

Дополнительные программы:
 Продолжительность программ оптимально подходит для стирки слегка загрязненных текстильных изделий. В случае с более сильно загрязненными текстильными изделиями рекомендуется использовать дополнительные функции (Пятна).
 * При стирке максимально допустимого количества белья всегда включайте дополнительную функцию (Пятна).
 ** В зависимости от давления, жесткости и температуры подаваемой воды, температуры окружающей среды, вида, количества и степени загрязненности белья, используемого моющего средства, а также из-за колебаний напряжения в питающей сети фактические значения параметров могут отличаться от теоретических.

Robert Bosch Hausgeräte GmbH
Bosch Str. 1
81789 München/Deutschland

9000 376 394
WAЕ244420E ...
0808

Указания по безопасности

- Прочтите инструкции по эксплуатации и установке и все прочие информационные брошюры, прилагаемые к стиральной машине, и поступайте в соответствии с приведенными в них указаниями.
- Сохраните документацию в надежном месте на случай, если она позднее понадобится.

Опасность электрического удара

- Извлекайте вилку только за корпус, никогда не тяните за сетевой шнур!
- Никогда не вставляйте/извлекайте вилку мокрыми руками.

Опасность для жизни

В случае с машинами, отслужившими свой срок:

- Извлеките вилку из розетки.
- Отрежьте сетевой шнур и уберите его вместе с вилкой подальше.
- Сломайте замок дверцы загрузочного отверстия.
- В результате маленькие дети не смогут запереться в машине и подвергнуть тем самым свою жизнь опасности.

Опасность удушья

- Картонную упаковку, упаковочную пленку и прочие детали упаковки следует держать подальше от детей.
- Храните моющие средства и средства по уходу за бельем в недоступном для детей месте.

Опасность отравления

- Белье, обработанное чистящими средствами, содержащими растворители (например, пятновыводителем или промывочным бензином), после загрузки в машину может привести к взрыву. Поэтому перед стиркой в машине такие вещи следует тщательно выстирать вручную.

Опасность травмирования

- Дверца загрузочного отверстия может очень сильно нагреться.
- Осторожно при сливе горячего раствора моющего средства.
- Не вставляйте на стиральную машину.
- Не опирайтесь на открытую дверцу загрузочного отверстия.
- Если барабан стиральной машины еще вращается, то в него не следует вставлять руку.
- Соблюдайте осторожность при открывании люкеты для моющего средства во время работы машины!

Параметры расхода

Программа	Доп. функция	За-грузка	Электро-энергия**	Вода**	Продолжитель. программы**
☼ Хлопок 40 °C*	☼ (Пятна)	7 kg	0,65 кВтч	60 l	2:30 ч
☼ Хлопок Эко 60 °C*	☼ (Пятна)	7 kg	1,05 кВтч	47 l	2:58 ч
☼ Хлопок 90 °C	☼ (Пятна)	7 kg	2,00 кВтч	75 l	2:33 ч
☼ Синтетика 40 °C*	☼ (Пятна)	3 kg	0,55 кВтч	50 l	1:24 ч
☼ Синтетика 40 °C* (можно использовать также качестве короткой программы)	-	3 kg	0,54 кВтч	40 l	0:55 ч
☼ Смешанное бельё 30 °C	-	3 kg	0,32 кВтч	35 l	0:44 ч
☼ Тонкое бельё/Шёлк 30 °C	-	2 kg	0,25 кВтч	38 l	0:32 ч
☼ Шерсть 30 °C*	-	2 kg	0,15 кВтч	34 l	0:40 ч

* Выбор контрольной программы должен проводиться согласно рекомендациям, приведенным в действительной для Европейского Сообщества нормативной документации 60456. Рекомендации по проведению сравнительных испытаний: контрольные программы выполняются при максимально допустимой загрузке, включенной дополнительной функции (Пятна) и максимально допустимой скорости отжима. В качестве короткой программы для цветного хлопчатобумажного белья следует выбирать программу стирки ☼ Синтетика 40 °C без дополнительной функции (Пятна) и при максимально допустимой скорости отжима.
 ** В зависимости от давления, жесткости и температуры подаваемой воды, температуры окружающей среды, вида, количества и степени загрязненности белья, используемого моющего средства, а также из-за колебаний напряжения в питающей сети фактические значения параметров могут отличаться от теоретических.

Уход

Корпус машины, панель управления

- Протрите мягкой, влажной тряпкой.
- Нельзя пользоваться салфетками и губками с шершавой поверхностью, а также абразивными чистящими средствами (средствами для чистки поверхностей из нержавеющей стали).
- Сразу же удалите остатки моющего и чистящего средств.
- Чистить машину струей воды запрещено.

Люкету для моющих средств следует чистить ...

... если в ней накопились остатки моющего средства или кондиционера.

- Выдвиньте люкету, полностью вдавите вставку внутрь, затем извлеките люкету из машины.
- Извлеките вставку: выдавите ее пальцами в направлении снизу вверх.
- Промойте люкету и вставку в воде с помощью щетки и просушите их.
- Установите вставку на место и зафиксируйте ее (цилиндр следует насадить на направляющий штффт).

Оставьте люкету открытой, чтобы испарились остатки воды.

Барабан стиральной машины

Оставьте дверцу загрузочного отверстия открытой, чтобы барабан просох. Появились пятна ржавчины – удалите с помощью чистящего средства без содержания хлора, стальной сеткой пользоваться нельзя.

Удаление накипи

В машине не должно быть белья!

Проводите удаление накипи согласно рекомендациям изготовителя средства для очистки машин от накипи, чего при правильной дозировке моющего средства не требуется.

Аварийная разблокировка, напр., при отключении электроэнергии

Программа будет выполняться дальше, как только появится ток. Если се-же белье необходимо выгрузить, то дерцу загрузочного люка можно открыть следующим способом:

Существует опасность ошпаривания!
 Раствор моющего средства и само белье могут быть очень горячими. При необходимости дайте им остыть. Если барабан стиральной машины еще вращается, то в него не следует вставлять руку. Ни в коем случае не открывайте дверцу загрузочного люка, если через стекло дверцы видна вода.

- Переведите ручку выбора программ в положение **Выкл.** и извлеките вилку из розетки.
- Слейте раствор моющего средства -> Страница 10.
- С помощью шипцов потяните за приспособление для аварийной разблокировки вниз и затем отпустите его. После этого дверцу загрузочного люка можно будет открыть.

Указания на дисплее в зависимости от модели

F:16 Правильно закройте крышку загрузочного отверстия; возможно, было зажато бельё.

F:17 Откройте водопроводный кран, подающий шланг перегнут/зажат; проведите чистку фильтра -> Страница 10, давление воды слишком низкое.

F:18 Насос для слива раствора моющего средства засорен; проведите чистку насоса -> Страница 10. Сливной шланг/сливная труба засорены; проведите чистку сливного шланга в сифоне -> Страница 10.

F:21 Двигатель неисправен. Вызовите специалистов сервисного центра!

F:23 Вода в поддоне, нарушена герметичность машины. Вызовите специалистов серв. центра!

Тех. обслуживание

Насос для слива раствора моющего средства

Переведите ручку выбора программ в положение **Выкл.**, извлеките вилку из розетки.

- Откройте крышку отверстия для проведения сервисного обслуживания и снимите ее.

Для моделей с выпускным шлангом:
 Извлеките выпускной шланг из держателя и вытяните его из машины. Подставьте подходящую емкость. Откройте конец шланга, слейте раствор моющего средства. Вдавите пробку в конец шланга и вставьте шланг в держатель.

Для моделей без выпускного шланга:
 Осторожно открывайте крышку насоса до тех пор, пока не польется раствор моющего средства. Если крышка наполнилась наполовину, закрутите крышку насоса и вылейте воду из крышки. Повторяйте процесс до тех пор, пока весь раствор моющего средства не вытечет.

- Осторожно открутите крышку насоса полностью (в нем еще могут быть остатки воды).
- Проведите чистку насоса изнутри, почистите резьбу крышки насоса и его корпус (крыльчатка насоса должна свободно вращаться).
- Установите крышку насоса на место и закрутите ее.
- Установите на место крышку отверстия для проведения сервисного обслуживания и закройте ее.

Чтобы при следующей стирке раствор моющего средства не выливался неиспользованным через сливное устройство: 1 л воды залейте в ячейку II и запустите программу ☼ Слив.

Сливной шланг в сифоне

Переведите ручку выбора программ в положение **Выкл.**, извлеките вилку из розетки.

- Отсоедините зажим крепления шланга, осторожно извлеките сливной шланг из сифона (в нем может быть вода).
- Проведите чистку сливного шланга и патрубка сифона.
- Снова вставьте сливной шланг в сифон и зафиксируйте его в нем с помощью зажима.

Фильтры в подающем шланге

Опасность электрического удара! Защитное устройство Aqua-Stop нельзя погружать в воду (в нем имеется электрический клапан).

Сбросьте давление воды в подающем шланге:

- Закройте водопроводный кран!
- Включите любую из программ (кроме ☼ Отжим/☼ Слив).
- Нажмите на кнопку (Старт/Пауза).
- Включите программу примерно на 40 секунд.
- Переведите ручку выбора программ в положение **Выкл.** Извлеките вилку из розетки.

Чистка фильтров:
 Снимите шланг с водопроводного крана. Проведите чистку фильтра с помощью маленькой щетки.

И/или в случае «Standard» и «Aqua-Secure»: Отсоедините шланг от задней стенки машины. С помощью шипцов извлеките фильтр из шланга и проведите его чистку.

- Присоедините шланг и проверьте места соединения на герметичность.

Что делать, если ...

- Вода вытекает - Прочно закрепите/замените сливной шланг.
- Затяните резьбовое соединение подающего шланга с машиной.
- Вода не поступает - Не нажата кнопка (Старт/Пауза)?
- Моющее средство не смывается - Не открыт водопроводный кран?
- Возможно, засорился фильтр? Проведите его чистку -> Стр. 10.
- Подающий шланг перегнут или зажат? - Активизирована защитная функция. Прерывание программы? -> Страница 4.
- Крышка загрузочного отверстия не удаётся открыть - Выбрана установка ☐ (без окончательного отжима)? -> Стр. 4.
- Дверцу можно открыть лишь с помощью приспособления для аварийной разблокировки? -> Страница 9.
- Программа не включается - Нажата кнопка (Старт/Пауза) или ☐ (Готово через)?
- Закрота дверца загрузочного люка? - Включена блокировка для защиты детей? Включение -> Страница 5.
- Раствор моющего средства не сливается - Проведите чистку насоса -> Страница 10.
- Проведите чистку водосточной трубы и/или сливного шланга.
- Вода внутри барабана не видна - Это не неисправность! Вода находится за пределами видимости.
- Результат отжима неудовлетворительный - Равномерно распределите мелкое и крупное белье внутри барабана.
- Нажата кнопка ☐ (Защита от смятия)? -> Страница 5.
- Выбрана слишком низкая скорость центрифуги -> Страница 5.
- Многократные попытки проведения отжима - Это не неисправность! Система контроля избавляется от дисбаланса.
- Остатки воды в ячейке для средств по уходу за бельём - Это не неисправность! Вода не ухудшает действие этих средств.
- При необходимости проведите чистку вставки -> Страница 9.
- Из стиральной машины неприятно пахнет - Выберите программу ☼ Хлопок 90 °C и проведите стирку без белья. И воспользуйтесь универсальным моющим средством.
- На дисплее мигает индикация состояния кондиционера с 1/2 литра воды и залейте раствор в ячейку II (этого делать нельзя при стирке верхней одежды!).
- При следующей стирке загрузите меньше моющего средства.
- При отжиме слышны сильные шумы, машина сильно вибрирует и «сходит» с места - Ножи машины зафиксированы? Если нет, зафиксируйте -> Инструкция по установке.
- Транспортные крепления сняты? Если нет, снимите -> Инструкция по установке.
- Дисплей/индикаторные лампочки не функционируют во время работы машины - Отключили электроэнергию? Сработал предохранитель? Включите/замените предохранитель.
- Если неисправность появится снова, обратитесь за помощью в уполномоченный сервисный центр.
- Программа выполняется дольше, чем обычно - Это не неисправность! Многократно распределяя белье внутри барабана, система контроля пытается тем самым справиться с дисбалансом.
- Это не считается неисправностью: активизирована система контроля за пенообразованием, проводится дополнительный процесс полоскания.
- На белье остатки моющего средства - Некоторые фосфатосодержащие моющие средства включают в себя нерастворимые в воде компоненты.
- Включите ☐ Полоскание или почистите белье после стирки щеткой.
- Если Вам не удалось устранить неисправность самостоятельно или возникла необходимость в ремонте машины: - переведите ручку выбора программ в положение **Выкл.** и извлеките вилку из розетки, - закройте водопроводный кран и вызовите специалистов уполномоченного сервисного центра -> Инструкция по установке.

Стиральная машина

ru

Инструкция по эксплуатации

Бosch

Выполняйте указания по безопасности, приведенные на странице 8!

Стиральную машину можно вводить в эксплуатацию лишь после прочтения данной инструкции и отдельной инструкции по установке машины!

Ваша стиральная машина

Поздравляем! Вы сделали выбор в пользу современного, высококачественного бытового прибора марки Bosch. Эта стиральная машина отличается особенно экономным расходом электроэнергии. Каждая машина, выходящая из стен нашего завода, тщательно проверяется перед этим на правильность функционирования и безупречность состояния.

Дальнейшая информация: <http://www.bosch-hausgeraete.de>

Экологичная утилизация

Сдайте, пожалуйста, упаковку машины на экологичную утилизацию. Эта машина имеет обозначение в соответствии с требованиями Директивы 2002/96/EG по правильной утилизации отслуживших свой срок электрических и электронных приборов (waste electrical and electronic equipment – WEEE). В этой Директиве приведены основные правила приема и утилизации старых приборов, действующие на всей территории Европейского сообщества.

Содержание

Страница

Использование по назначению	1
Программы	1
Установка и изменение программ	3
Стирка	3/4
После стирки	4
Индивидуальная настройка	5/6
Важная информация	6
Обзор программ	7
Указания по безопасности	8
Параметры расхода	8
Уход	9
Указания на дисплее	9
Техническое обслуживание	10
Что делать, если ...	11



Защита окружающей среды/ Рекомендации по экономии

- Загружайте в машину максимально допустимое для каждой конкретной программы количество белья.
- Белье со средним загрязнением стирайте без предварительной стирки.
- Вместо программы **Хлопок 90 °C** выбирайте программу **Хлопок Эко 60 °C** и включайте дополнительную функцию (Пятна). Результат стирки будет почти такой же, но энергии израсходуется значительно меньше.
- Дозировку моющего средства проводите согласно рекомендациям его изготовителя.
- Если белье после стирки будет сушиться в сушильном автомате, то устанавливайте рекомендуемую в инструкции по эксплуатации автомата скорость отжима.

Использование по назначению

- исключительно для использования в домашнем хозяйстве,
- для стирки текстильных изделий, пригодных для машинной стирки, в растворе моющего средства,
- для эксплуатации с использованием холодной питьевой воды и именующихся в торговле моющих средств и средств по уходу за бельем, пригодных для использования в стиральной машине.

- ⚠ – Не оставляйте детей без присмотра рядом со стиральной машиной!
- Детям и лицам, не прошедшим инструктаж, пользоваться стиральной машиной запрещается.
- Держите домашних животных подальше от стиральной машины!

Программы

Подробный обзор программ → Страница 7.
Температуру и скорость отжима можно устанавливать индивидуально в зависимости от выбранной программы и этапа ее выполнения.

👕 Хлопок	носские текстильные изделия
👕 Интенсивная	
👕 Хлопок Эко	
👕 Синтетика	текстильные изделия, не требующие особого ухода
👕 Тонкое бельё/Шёлк	«чувствительные» текстильные изделия, пригодные для машинной стирки
👕 Смешанное бельё	для белья различного вида с последующим отжимом
👕 Полоскание	выстиранного вручную белья
👕 Отжим	воды при остановке полоскания
👕 Слив	текстильные изделия, пригодные как для ручной, так и машинной стирки
👕 Тонкое бельё/Шёлк	
👕 Джинсы	текстильные изделия темного цвета
🕒 Энергичная 60'	носские текстильные изделия
🕒 Супер быстрая 15'	короткая программа
👕 Спортивная	Текстильные изделия из микроволокна
👕 Чувствительная	носские текстильные изделия

Подготовка

- ⚠ Установка машины проводится согласно указаниям, приведенным в отдельной инструкции по установке!

Проверка машины

- ⚠ **Никогда не вводите в эксплуатацию поврежденную машину!**
Свяжитесь со специалистами Вашего сервисного центра!

Вставьте вилку в розетку

- ⚠ Только сухими руками!
Браться только за вилку!

Откройте водопродный кран

- Ячейка II:** моющее средство для основной стирки, средство для умягчения воды, отбеливатель, пятновыводитель
- Ячейка III:** кондиционер, средство для подкрахмаливания белья
- Ячейка I:** моющее средство для предварительной стирки

Доп. функции | **Дисплей/Оptionные кнопки** | **Старт/Пауза** | **Ручка выбора**

Чувствительная
Спортивная
Супер быстрая 15'
Энергичная 60'
Джинсы
Шерсть
Слив

аqua!stop

❄ – 90 °	🕒	Установка температуры (❄ = хол...
1 – 24h	🕒	Окончание программы через ...
🌀 – 1400*	🌀	Выбор скорости отжима (* в зависи... или 🌀 (без окончательного отжи...
Состояние		Индикация процесса выполнения
👕 🌀 🕒 -0-		Стирка, полоскание, отжим, про...
👕 🕒		ее окончания (-0-)
👕 🕒		Выбрана функция Блокировка д...
👕 🕒		Открытие дверцы загрузочно...

Перед первой стиркой
проведите одну стирку без белья → Страница 6.

Сортировка и загрузка белья

Выполняйте указания изготовителей по уходу за бельем!
Рассортируйте вещи согласно символам на их ярлычках.
В зависимости от вида, цвета, степени загрязненности белья и температуры воды. Не загружайте в машину больше максимально допустимого количества белья → Страница 7.

Непреренно учитывайте важную информацию! → Страница 6!
Загружайте крупное и мелкое белье вперемешку!
Закройте дверцу загрузочного люка. Следите за тем, чтобы между дверцей и резиновым уплотнителем люка не были зажаты вещи.

Загрузка моющего средства и средства по уходу за бельем

Проводите дозировку в соответствии с: количеством белья, степенью его загрязнения, жесткостью воды (необходимую информацию можно получить у служащих предприятия, ответственного за водоснабжение Вашего района) и согласно указаниям изготовителя средства.
Жидкое моющее средство залейте в соответствующую емкость-дозатор и положите в барабан машины.

i Густые средства по уходу за бельем следует разбавлять водой. Это предотвращает засорение.

Установка и изменение** программы

i **Если на дисплее мигает символ →, то это значит, что включена блокировка для защиты детей → Выключите блокировку, Страница 5. Описание дополнительных функций и опционных кнопок → Индивидуальная настройка, Страница 5.

i Все кнопки очень «чувствительные», достаточно слегка прикоснуться к ним! При более продолжительном прикосновении к кнопкам выбора опционных установок включается автоматический просмотр установок!

Нажмите на кнопку
◊ (Старт/Пауза)

i Ручка выбора программ для включения и выключения машины и установки программ. Можно поворачивать в обоих направлениях.

Стирка

Кювета для моющих средств с ячейками I, II, ☼

Барабан

Панель управления

Дверца загрузочного люка

Крышка отверстия для проведения сервисного обслуживания

Стирка

Выгрузка белья

Откройте дверцу загрузочного отверстия и выгрузите белье. Если активизирована функция ☼ (становка полоскания): переведите ручку выбора программ в положение ☼ **Слив** или установите скорость отжима. Нажмите на кнопку ◊ (Старт/Пауза). Удалите из белья посторонние предметы (если таковые имеются) – опасность появления ржавчины.

Закройте водопроводный кран

Отпадает для машин с системой Aqua-Stop → Указания из инструкции по установке.

Выключение

Переведите ручку выбора программ в положение **Выкл.**

Программа окончена, если ...

... мигает ◊ (Старт/Пауза), и на дисплее появляется →.

Прерывание программы

В программах стирки при высокой температуре сначала:

- Охладите белье: включите ☼ **Полоскание**. Дверца загрузочного отверстия остается заблокированной.
- Установите ручку выбора программ в положение **Выкл.**
- Выберите программу ☉ **Отжим** или ☼ **Слив**.
- Нажмите на кнопку ◊ (Старт/Пауза).

Изменение программы, если ...

... Вы по ошибке выбрали не ту программу.

- Проведите повторную установку.
- Нажмите на кнопку ◊ (Старт/Пауза). Новая программа выполняется с самого начала.

Доагрузка белья, если ... →

Страница 5

... Нажата кнопка ◊ (Старт/Пауза), и затем на дисплее загораются YES + ☉. Если на дисплее светится NO, то дверца загрузочного люка не может быть открыта.

- Нажмите на кнопку ◊ (Старт/Пауза).

Индивидуальная настройка

Кнопки выбора опций

Перед включением программы и во время ее выполнения можно изменять скорость отжима и температуру. Результат Ваших действий будет зависеть от этапа выполнения программы.

⌄ (Температура °C)

Вы можете изменить показываемую дисплеем температуру стирки. Максимально допустимая температура, которую можно установить, зависит от выбранной программы.

⌚ (Готово через)

После выбора программы на дисплее выводится ее продолжительность. До начала выполнения программы Вы можете включить задержку ее запуска. Время задержки устанавливается по-шагово (один шаг – один час), макс. 24h (часов). Нажимайте на кнопку ⌚ (Готово через) до тех пор, пока на дисплее не появится необходимое Вам время (h=час). Нажмите на кнопку ⏏ (Старт/Пауза).

⌚ (Обороты в минуту)

Вы можете изменить показываемую дисплеем скорость вращения centrifуги. Максимально допустимое число оборотов в минуту, которое можно установить, зависит от выбранной программы.

Дополнительные функции

→ также обзор программ, Страница 7

☑ (Пятна)	Увеличение продолжительности стирки для более интенсивной стирки сильно загрязненного белья или для стирки максимально допустимого количества белья → Обзор программ, Страница 7.
⏏ (Предварительная стирка)	Для сильно загрязненного, ноского белья, например, из хлопка или льна. Предварительная стирка проводится при 30 °C.
☑ (Защита от сминания)	Специально разработанный процесс выполнения отжима с заключительным разрыхлением белья. Окончательный отжим в щадящем режиме слегка повышает остаточную влажность белья.
☑ (Добавление воды)	Повышенный уровень воды и дополнительное полоскание. Для областей с очень мягкой водой или для дальнейшего улучшения результата полоскания.

Блокировка для защиты детей и дозагрузка белья

→
Блокировка для защиты детей/Блокировка машины
Заблокируйте стиральную машину от непреднамеренного изменения настройки.
ВКЛ./ВЫКЛ.: после запуска/окончания программы примерно в течение 5 с нажимайте на кнопку ⏏ (Старт/Пауза).
Важная информация: блокировка для защиты детей может оставаться включенной до запуска следующей программы и после выключения машины!
Поэтому перед запуском программы выключите блокировку для защиты детей и при необходимости после запуска программы снова включите ее.

YES + ⌚
Дозагрузка белья
Если после запуска программы Вам необходимо загрузить в машину еще кое-какие вещи, то нажмите на кнопку ⏏ (Старт/Пауза). Машина проверяет, можно ли выполнить дозагрузку.
На дисплее светится **YES + ⌚:** дозагрузка возможна.
На дисплее мигает **YES:** скорость отжима слишком высокая, подождите, пока не появится **YES + ⌚.**
NO: Дозагрузка белья невозможна.
Важная информация: при слишком высоком уровне и/или высокой температуре воды, или во время отжима из соображений безопасности дверца загрузочного люка остается заблокированной. Для продолжения программы нажмите на кнопку ⏏ (Старт/Пауза).

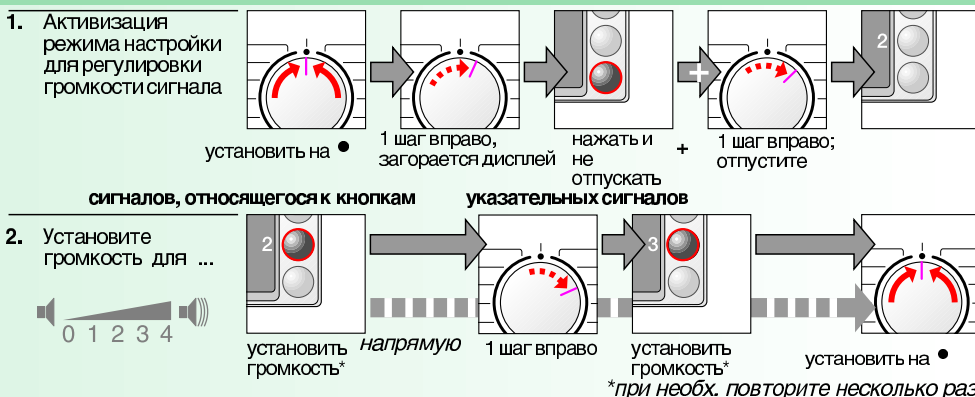
Дозагрузка возможна, если была нажата кнопка ⌚ (Окончание через...)
Установите ручку выбора программ в положение **Выкл.** Снова выберите программу и, при необходимости, задайте время для функции ⌚ (Окончание через...). Откройте дверцу загрузочного люка. Проведите дозагрузку белья. Снова закройте дверцу загрузочного люка. Нажмите кнопку ⏏ (Старт/Пауза).

⏏ (Старт/Пауза)

Для запуска программы, дозагрузки белья и включения/выключения блокировки для защиты детей.

Индивидуальная настройка

Сигнал



Важная информация

С целью бережного отношения к белью и машине

- Уберите все из карманов.
- Проследите, чтобы были убраны все металлические предметы (скрепки и пр.).
- Тонкое белье (чулки, гардины, бюстгалтеры с косточками) стирайте в специальной сетке/мешке.
- Застегните замки-молнии, пуговицы на наволочках и пододеяльниках.
- С помощью щетки очистите карманы и отвороты от песка.
- Снимите с гардин кольца или положите их в сетку/мешок.



Перед первой стиркой

Белье не загружайте! Откройте водопроводный кран, залейте в ячейку II ок. 1 литр воды и затем загрузите в нее 1/2 мерного стаканчика моющего средства. Установите ручку выбора программ на ⏏ Синтетика 60 °C и нажмите на кнопку ⏏ (Старт/Пауза). По окончании программы установите ручку выбора программ в положение **Выкл.**



Различная степень загрязнения белья

легкое	Новые вещи стирайте отдельно. Без предварительной стирки.
среднее	При необходимости предварительно обработайте пятна. Включите дополнительную функцию ☑ (Пятна).
сильное	Загрузка небольшого количества белья. Предварительная стирка. При необходимости включите дополнительную функцию ☑ (Пятна).



Замачивание

Загружайте белье одинакового цвета. Загрузите в ячейку II средство для замачивания/моющее средство согласно рекомендациям изготовителя. Установите ручку выбора программ на ⏏ Хлопок 30 °C и нажмите на кнопку ⏏ (Старт/Пауза). Примерно через 10 минут нажмите на кнопку ⏏ (Старт/Пауза). По истечении необходимого Вам времени замачивания снова нажмите на кнопку ⏏ (Старт/Пауза), если программа будет продолжаться или измените программу.



Подкрахмаливание

Белье не должно быть обработано кондиционером. Подкрахмаливание белья с помощью жидкообразного средства можно проводить в любой из программ стирки. Загрузите средство для подкрахмаливания в ячейку для кондиционера ☑ (при необходимости проведите перед этим чистку ячейки), руководствуясь рекомендациями изготовителя средства по его правильному использованию.



Окрашивание/Обесцвечивание

Красить белье можно лишь в количестве и с частотой, характерными для домашнего хозяйства. Это средство может повредить детали из нержавеющей стали! Руководствуйтесь указаниями изготовителя красящего средства по его правильному использованию! Поэтому не следует проводить отбеливание белья в стиральной машине.

Обзор программ

→ руководствуйтесь рекомендациями, приведенными в и таблице с параметрами расхода, страница 8, а также указаниями на странице 6!

и таблице

Вид белья

Дополнительные функции, указания

Программы	°C	макс.	Вид белья	Дополнительные функции, указания
Хлопок	*-90 °C		Ноские текстильные изделия, текстильные изделия из хлопка или льна, пригодные для кипячения	(Пятна), (Предварительная стирка), (Защита от оминания), (Добавление воды)
Интенсивная	*-60 °C			
Хлопок Эко	*-60 °C	7 кг*	Ноские текстильные изделия, текстильные изделия из хлопка или льна	(Пятна), (Предварительная стирка), (Защита от оминания), (Добавление воды)
Чувствительная	*-60 °C		Ноские текстильные изделия из хлопка или меланжевой ткани	(Пятна), (Предварительная стирка), (Защита от оминания), (Добавление воды)
Энергичная 60'	*-60 °C	4 кг	Текстильные изделия из хлопка, льна, синтетика или смешанных волокон	(Пятна), (Предварительная стирка), (Защита от оминания), (Добавление воды)
Синтетика	*-60 °C		Текстильные изделия из хлопка и изделия, не требующие особого ухода	(Пятна), (Предварительная стирка), (Защита от оминания), (Добавление воды)
Смешанное бельё	*-40 °C	3 кг*	Тёмный текстиль из хлопка и текстильные изделия тёмного цвета, не требующие особого ухода	(Пятна), (Предварительная стирка), (Защита от оминания), (Добавление воды)
Л Джинсы	*-40 °C		Для «чувствительных», пригодных для машинной стирки текстильных изделий, напр. из шелка, сатина, синтетика или смешанных волокон (напр., гардин)	(Пятна), (Предварительная стирка), (Защита от оминания), (Добавление воды)
Тонкое бельё/Шёлк	*-30 °C		Текстильные изделия из шерсти или с содержанием шерсти, пригодные для ручной или машинной стирки	(Пятна), (Предварительная стирка), (Защита от оминания), (Добавление воды)
Шерсть	*-40 °C	2 кг	Текстильные изделия из хлопка, льна, синтетика или смешанных волокон	(Пятна), (Предварительная стирка), (Защита от оминания), (Добавление воды)
Супер быстрая 15'	*-40 °C		Текстильные изделия из микроволокна	(Пятна), (Предварительная стирка), (Защита от оминания), (Добавление воды)
Спортивная	*-40 °C			

Дополнительные программы:

Полоскание, **Отжим**, **Слив**
 Продолжительность программ оптимально подходит для стирки слегка загрязнённых текстильных изделий. В случае с более сильно загрязнёнными текстильными изделиями подберите дополнительную функцию (Пятна).

* При стирке **максимально допустимого количества белья всегда всегда включайте дополнительную функцию (Пятна). Оптимально подходит в качестве короткой программы – независимо от вида белья – программа стирки Синтетика 40 °C с макс. скоростью отжима. Для программ без предварительной стирки: моющее средство следует загружать в ячею II, для программ с предварительной стиркой: моющее средство следует распределять по ячеям I и II.**

Robert Bosch Hausgeräte GmbH
 Carl-Wery-Str. 34
 81739 München/Deutschland

9000 376 394

WAE244420E ...

0808

Указания по безопасности



- Прочтите инструкции по эксплуатации и установке и все прочие информационные брошюры, прилагаемые к стиральной машине, и поступайте в соответствии с приведенными в них указаниями.
 - Сохраните документацию в надежном месте на случай, если она позднее понадобится.
- Опасность электрического удара**
- Извлекайте вилку только за корпус, никогда не тяните за сетевой шнур!
 - Никогда не вставляйте/извлекайте вилку мокрыми руками.
- Опасность для жизни**
- В случае с машинами, отслужившими свой срок:
- Извлеките вилку из розетки.
 - Отрежьте сетевой шнур и уберите его вместе с вилкой подальше.
 - Сломайте замок дверцы загрузочного отверстия. В результате маленькие дети не смогут запереться в машине и подвергнуте тем самым свою жизнь опасности.
- Опасность удушья**
- Картонную упаковку, упаковочную пленку и прочие детали упаковки следует держать подальше от детей.
- Опасность отравления**
- Храните моющие средства и средства по уходу за бельем в недоступном для детей месте.
- Взрывоопасность**
- Белье, обработанное чистящими средствами, содержащими растворители (например, пятновыводителем или промывочным бензином), после загрузки в машину может привести к взрыву. Поэтому перед стиркой в машине такие вещи следует тщательно выстирать вручную.
- Опасность травмирования**
- Дверца загрузочного отверстия может очень сильно нагреться.
 - Осторожно при сливе горячего раствора моющего средства.
 - Не вставайте на стиральную машину.
 - Не опирайтесь на открытую дверцу загрузочного отверстия.
 - Если барабан стиральной машины еще вращается, то в него не следует вставлять руку.
 - Соблюдайте осторожность при открывании люкеты для моющего средства во время работы машины!

Параметры расхода

Программа	Доп. функция	За-грузка	Электро-энергия**	Вода**	Продолжитель. программы**
Хлопок 40 °C*	(Пятна)	7 kg	0,65 кВтч	60 l	2:30 ч
Хлопок Эко 60 °C*	(Пятна)	7 kg	1,05 кВтч	47 l	2:58 ч
Хлопок 90 °C	(Пятна)	7 kg	2,00 кВтч	75 l	2:33 ч
Синтетика 40 °C*	(Пятна)	3 kg	0,55 кВтч	50 l	1:24 ч
Синтетика 40 °C* (можно использовать также качестве короткой программы)	–	3 kg	0,54 кВтч	40 l	0:55 ч
Смешанное бельё 30 °C	–	3 kg	0,32 кВтч	35 l	0:44 ч
Тонкое бельё/Шёлк 30 °C	–	2 kg	0,25 кВтч	38 l	0:32 ч
Шерсть 30 °C*	–	2 kg	0,15 кВтч	34 l	0:40 ч

* Выбор контрольной программы должен проводиться согласно рекомендациям, приведенным в действительной для Европейского Сообщества нормативной документации 60456. Рекомендации по проведению сравнительных испытаний: контрольные программы выполняются при максимально допустимой загрузке, включенной дополнительной функции (Пятна) и максимально допустимой скорости отжима. В качестве **короткой программы** для цветного хлопчатобумажного белья следует выбирать программу стирки **Синтетика 40 °C** без дополнительной функции (Пятна) и при максимально допустимой скорости отжима.

** В зависимости от давления, жесткости и температуры подаваемой воды, температуры окружающей среды, вида, количества и степени загрязненности белья, используемого моющего средства, а также из-за колебаний напряжения в питающей сети фактические значения параметров могут отличаться от теоретических.



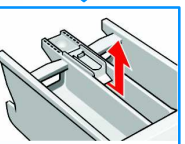
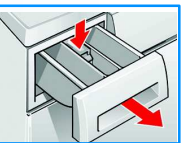
Корпус машины, панель управления

- Протрите мягкой, влажной тряпкой.
- Нельзя пользоваться салфетками и губками с шершавой поверхностью, а также абразивными чистящими средствами (средствами для чистки поверхностей из нержавеющей стали).
- Сразу же удаляйте остатки моющего и чистящего средств.
- Чистить машину струей воды запрещено.

Кювету для моющих средств следует чистить ...

... если в ней накопились остатки моющего средства или кондиционера.

1. Выдвиньте кювету, полностью вдавите вставку внутрь, затем извлеките кювету из машины.
Извлеките вставку: выдавите ее пальцами в направлении снизу вверх.
2. Промойте кювету и вставку в воде с помощью щетки и просушите их.
3. Установите вставку на место и зафиксируйте ее (цилиндр следует насадить на направляющий штифт).
4. Установите кювету на место.



Оставьте кювету открытой, чтобы испарились остатки воды.

Барабан стиральной машины

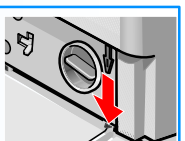
Оставьте дверцу загрузочного отверстия открытой, чтобы барабан просох. Появились пятна ржавчины – удалите с помощью чистящего средства без содержания хлора, стальной сеткой пользоваться нельзя.

Удаление накипи В машине не должно быть белья!

Проводите удаление накипи согласно рекомендациям изготовителя средства для очистки машин от накипи, чего при правильной дозировке моющего средства не требуется.

Аарийная разблокировка, напр., при отключении электроэнергии

Программа будет выполняться дальше, как только появится ток. Если се-же белье необходимо выгрузить, то дверцу загрузочного люка можно открыть следующим способом:



Существует опасность ошпаривания!

Раствор моющего средства и само белье могут быть очень горячими. При необходимости дайте им остыть. Если барабан стиральной машины еще вращается, то в него не следует вставлять руку. Ни в коем случае не открывайте дверцу загрузочного люка, если через стекло дверцы видна вода.

1. Переведите ручку выбора программ в положение **Выкл.** и извлеките вилку из розетки.
2. Слейте раствор моющего средства → Страница 10.
3. С помощью шпцов потяните за приспособление для аварийной разблокировки вниз и затем отпустите его. После этого дверцу загрузочного люка можно будет открыть.

Указания на дисплее в зависимости от модели

F:16 Правильно закройте крышку загрузочного отверстия; возможно, было зажато белье.

F:17 Откройте водопроводный кран, подающий шланг перегнут/зжат; проведите чистку фильтра → Страница 10, давление воды слишком низкое.

F:18 Насос для слива раствора моющего средства засорен; проведите чистку насоса → Страница 10. Сливной шланг/сливная труба засорены; проведите чистку сливного шланга в сифоне → Страница 10.

F:21 Двигатель неисправен. Вызовите специалистов сервисного центра!

F:23 Вода в поддоне, нарушена герметичность машины. Вызовите специалистов серв. центра!

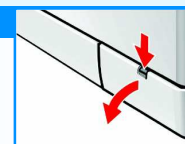


Насос для слива раствора моющего средства



Переведите ручку выбора программ в положение **Выкл.**, извлеките вилку из розетки.

1. Откройте крышку отверстия для проведения сервисного обслуживания и снимите ее.



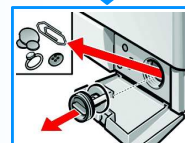
2. Для моделей с выпускным шлангом: Извлеките выпускной шланг из держателя и вытяните его из машины. Подставьте подходящую емкость. Откройте конец шланга, слейте раствор моющего средства. Вдавите пробку в конец шланга и вставьте шланг в держатель.



- 2* Для моделей без выпускного шланга: Осторожно откручивайте крышку насоса до тех пор, пока не польется раствор моющего средства. Если крышка наполнилась наполовину, закрутите крышку насоса и вылейте воду из крышки. Повторяйте процесс до тех пор, пока весь раствор моющего средства не вытечет.



3. Осторожно открутите крышку насоса полностью (в нем еще могут быть остатки воды).



4. Проведите чистку насоса изнутри, почистите резьбу крышки насоса и его корпус (крыльчатка насоса должна свободно вращаться).

5. Установите крышку насоса на место и закрутите ее.
6. Установите на место крышку отверстия для проведения сервисного обслуживания и закройте ее.

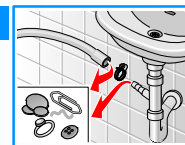
Чтобы при следующей стирке раствор моющего средства не выливался неиспользованным через сливное устройство: 1 л воды залейте в ячейку II и запустите программу **Слив**.

Сливной шланг в сифоне



Переведите ручку выбора программ в положение **Выкл.**, извлеките вилку из розетки.

1. Отсоедините зажим крепления шланга, осторожно извлеките сливной шланг из сифона (в нем может быть вода).
2. Проведите чистку сливного шланга и патрубка сифона.
3. Снова вставьте сливной шланг в сифон и зафиксируйте его в нем с помощью зажима.



Фильтры в подающем шланге



Опасность электрического удара!

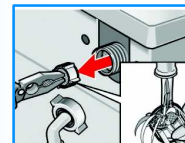
Защитное устройство Aqua-Stop нельзя погружать в воду (в нем имеется электрический клапан).

Сбросьте давление воды в подающем шланге:

1. Закройте водопроводный кран!
2. Включите любую из программ (кроме **Отжим** и **Слив**).
3. Нажмите на кнопку **Старт/Пауза**.
4. Включите программу примерно на 40 секунд. Переведите ручку выбора программ в положение **Выкл.** Извлеките вилку из розетки.



1. Чистка фильтров: Снимите шланг с водопроводного крана. Проведите чистку фильтра с помощью маленькой щетки.

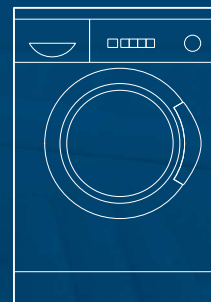


И/или в случае «Standard» и «Aqua-Secure»: Отсоедините шланг от задней стенки машины. С помощью шпцов извлеките фильтр из шланга и проведите его чистку.

2. Присоедините шланг и проверьте места соединения на герметичность.

Что делать, если ...

- Вода вытекает
 - Прочно закрепите/замените сливной шланг.
 - Затяните резьбовое соединение подающего шланга с машиной.
- Вода не поступает
 - Не нажата кнопка \blacktriangleleft (**Старт/Пауза**)?
- Моющее средство не смывается
 - Не открыт водопроводный кран?
 - Возможно, засорился фильтр? Проведите его чистку → Стр. 10.
 - Подающий шланг перегнут или зажат?
- Крышку загрузочного отверстия не удается открыть
 - Активизирована защитная функция. Прерывание программы? → Страница 4.
 - Выбрана установка \square (без окончательного отжима)? → Стр. 4.
 - Дверцу можно открыть лишь с помощью приспособления для аварийной разблокировки? → Страница 9.
- Программа не включается
 - Нажата кнопка \blacktriangleleft (**Старт/Пауза**) или \odot (Готово через)?
 - Закрывается дверца загрузочного люка?
 - Включена блокировка для защиты детей? Выключение → Страница 5.
- Раствор моющего средства не сливается
 - Проведите чистку насоса → Страница 10.
 - Проведите чистку водосточной трубы и/или сливного шланга.
- Вода внутри барабана не видна
 - Это не неисправность! Вода находится за пределами видимости.
- Результат отжима неудовлетворительный
 - Равномерно распределите мелкое и крупное белье внутри барабана.
 - Нажата кнопка \square (Защита от сминания)? → Страница 5.
 - Выбрана слишком низкая скорость центрифуги → Страница 5.
- Многократные попытки проведения отжима
 - Это не неисправность!
 - Система контроля избавляется от дисбаланса.
- Остатки воды в ячейке для средств по уходу за бельем
 - Это не неисправность! Вода не ухудшает действие этих средств.
 - При необходимости проведите чистку вставки → Страница 9.
- Из стиральной машины неприятно пахнет
 - Выберите программу 🌸 **Хлопок 90 °C** и проведите стирку без белья. И воспользуйтесь универсальным моющим средством.
- На дисплее мигает индикация состояния 🌀 . Была обнаружена передозировка моющего средства
 - Загрузили слишком много моющего средства? Если из кюветы для моющего средства выступает пена: смешайте 1 столовую ложку кондиционера с $\frac{1}{2}$ литра воды и залейте раствор в ячейку II (этого делать нельзя при стирке верхней одежды!).
 - При следующей стирке загрузите меньше моющего средства.
- При отжиме слышны сильные шумы, машина сильно вибрирует и «сходит» с места
 - Ножки машины зафиксированы? Если нет, зафиксируйте → Инструкция по установке.
 - Транспортные крепления сняты? Если нет, снимите → Инструкция по установке.
- Дисплей/индикаторные лампочки не функционируют во время работы машины
 - Отключили электроэнергию?
 - Сработал предохранитель? Включите/замените предохранитель.
 - Если неисправность появится снова, обратитесь за помощью в уполномоченный сервисный центр.
- Программа выполняется дольше, чем обычно
 - Это не неисправность! Многократно распределяя белье внутри барабана, система контроля пытается тем самым справиться с дисбалансом.
 - Это не считается неисправностью: активизирована система контроля за пенообразованием, проводится дополнительный процесс полоскания.
- На белье остатки моющего средства
 - Некоторые фосфатосодержащие моющие средства включают в себя нерастворимые в воде компоненты.
 - Включите 🚰 **Полоскание** или почистите белье после стирки щеткой.
- Если Вам не удалось устранить неисправность самостоятельно или возникла необходимость в ремонте машины:
 - переведите ручку выбора программ в положение **Выкл.** и извлеките вилку из розетки,
 - закройте водопроводный кран и вызовите специалистов уполномоченного сервисного центра → Инструкция по установке.



Стиральная машина ru

Инструкция по эксплуатации



Выполняйте указания по безопасности, приведенные на странице 8!



Стиральную машину можно вводить в эксплуатацию лишь после прочтения данной инструкции и отдельной инструкции по установке машины!