

Ваша стиральная машина

Поздравляем! Вы сделали выбор в пользу современного, высококачественного бытового прибора марки Bosch. Эта стиральная машина отличается особенно экономным расходом электроэнергии. Каждая машина, выходящая из стен нашего завода, тщательно проверяется перед тем на правильность функционирования и безупречность состояния.

Более подробную информацию и обзор нашей продукции Вы найдете в Интернет на нашем сайте: <http://www.bosch-haushaette.de> или получите в одном из уполномоченных сервисных центров.

Экологичная утилизация

Сдайте, пожалуйста, упаковку машины на экологичную утилизацию. Эта машина имеет обозначение в соответствии с требованиями Директивы 2002/96/EG по правильной утилизации отслуживших свой срок электрических и электронных приборов (waste electrical and electronic equipment – WEEE).

В этой Директиве приведены основные правила приема и утилизации старых приборов, действующие на всей территории Европейского сообщества.

Содержание

Страница

■ Использование по назначению	1
■ Программы	1
■ Установка программы	3
■ Стирка	3/4
■ После стирки	4
■ Индивидуальная настройка	5
■ Важная информация	6
■ Обзор программ	7
■ Указания по безопасности	8
■ Параметры расхода	9
■ Уход	9
■ Индикация указания	9
■ Техническое обслуживание	10
■ Что делать, если ...	11

Использование по назначению

- исключительно для использования в домашнем хозяйстве,
- для стирки текстильных изделий, пригодных для машинной стирки, в растворе моющего средства,
- для эксплуатации с использованием холодной питьевой воды и имеющихся в торговле моющих средств и средств по уходу за бельем, пригодных для использования в стиральной машине.

- ⚠ Не оставляйте детей без присмотра рядом со стиральной машиной!
- ⚠ Держите домашних животных подальше от стиральной машины!

Программы

Детальный обзор программ приведен на странице 7. Скорость отжима можно устанавливать индивидуально.

👕 Хлопок	носские текстильные изделия
👕 Хлопок Эко	носские текстильные изделия
👕 Смешанное	белье для белья различного вида
👕 Синтетика	текстильные изделия, не требующие особого ухода
👕 Джинсы	текстильные изделия темного цвета
👕 Тонкое белье/Шёлк	«чувствительные» текстильные изделия, пригодные для машинной стирки
👕 Шерсть	текстильные изделия, пригодные как для ручной, так и машинной стирки
👕 Слив	воды при (= без окончательного отжима)
🕒 Отжим	выстиранного вручную белья
🕒 Супер быстрая 15'	короткая программа

Подготовка

⚠ Установка машины проводится согласно указаниям, приведенным в отдельной инструкции по установке.

Проверка машины

- Никогда не вводите в эксплуатацию поврежденную машину!
- Свяжитесь со специалистами Вашего сервисного центра!

Откройте водопроводный кран

Вставьте вилку в розетку

⚠ Только сухими руками! Брать только за вилку!

Перед первой стиркой проведите стирку без белья (см. описание на странице 6)

Сортировка и загрузка белья

Выполняйте указания изготовителей по уходу за бельем! Рассортируйте вещи согласно символам на их ярлычках. Никогда не загружайте в машину больше максимально допустимого количества белья см. с. 7.

Непрерывно учитывайте важную информацию, приведенную на странице 6!

Загружайте крупное и мелкое белье вперемешку! Закройте дверцу. Проследите, чтобы белье не было зажато между дверцей и резиновым уплотнением загрузочного отверстия.

Загрузка моющего средства и средства по уходу за бельем

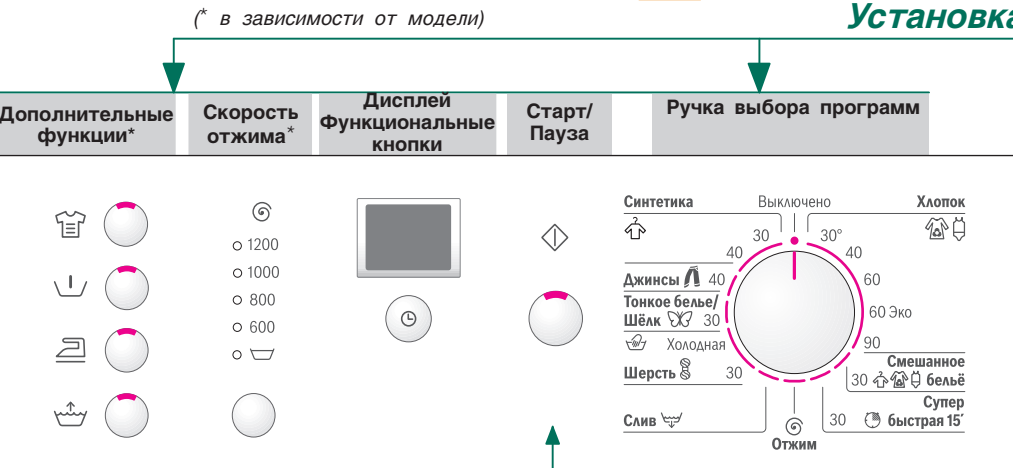
Проводите дозировку в соответствии с количеством белья, степенью его загрязнения, жесткостью воды (необходимую информацию можно получить у служащих предприятия, ответственного за водоснабжение Вашего района) и согласно указаниям изготовителя средства. Жидкое моющее средство залейте в соответствующую емкость-дозатор и положите в барабан машины.

Отделение I: моющее средство для предварительной стирки
Отделение II: смягчитель ткани, крахмал

Отделение III: моющее средство для основной стирки, средство для смягчения воды, отбеливатель, соль для выведения пятен

Густые средства по уходу за бельем следует разбавлять водой. Тем самым Вы предотвратите загрязнение переливного устройства.

Установка и изменение программ**



ⓘ Все кнопки очень «чувствительные», достаточно слегка прикоснуться к ним! Если функциональные кнопки или кнопку установки скорости отжима долго удерживать нажатыми, установка функции производится автоматически!	Состояние	Индикация состояния программ:
	→	Блокировка прибора, Стирка, Полоскание, Отжим
	🕒	Окончание программы через ... ч.

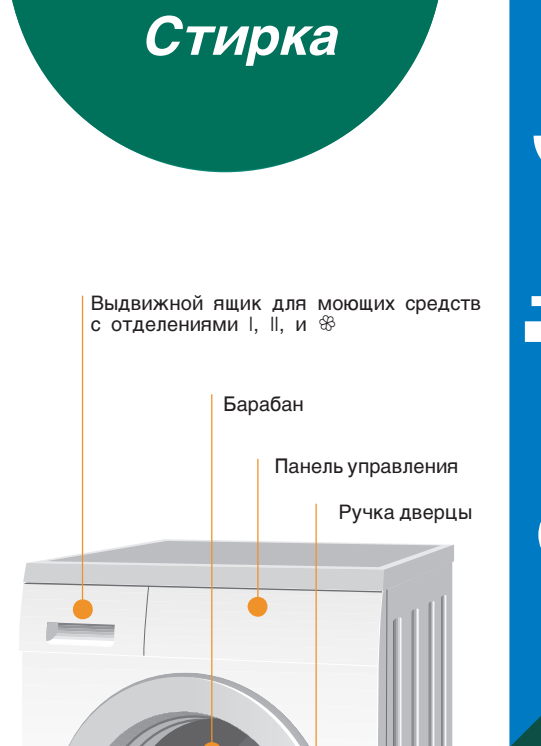
** Если на дисплее мигает символ →, блокировка для безопасности детей активна → для деактивизации см. с. 5.

О дополнительных функциях, функциональных кнопок и скорости отжима см. «Индивидуальная настройка», с. 5.

Ручка выбора программ для включения и выключения машины и установки программ. Можно поворачивать в обоих направлениях.

Нажмите на кнопку (Старт/Пауза)

Стирка



1

2

3

Стирка

Выгрузка белья

Откройте дверцу загрузочного отверстия и выгрузите белье. Если активизирована функция (= без окончательного отжима): переведите ручку выбора программ в положение **Слив** или установите скорость отжима. Нажмите на кнопку (Старт/Пауза). Удалите из белья посторонние предметы (если таковые имеются) – опасность появления ржавчины.

Закройте водопроводный кран

В моделях с системой Aqua-Stop это проделывать не нужно.

Выключение

Переведите ручку выбора программ в положение • **Выкл.**

Программа окончена, если ...

... Мигает кнопка (Старт/Пауза) и продолжительность программы установлена на -0-.

Изменение программы ...

Если Вы по ошибке установили не ту программу:
- проведите повторную установку,
- нажмите на кнопку (Старт/Пауза).

... или прерывание

⚠ Опасность ошпаривания!
Раствор моющего средства и белье может горячей быть. В случае чего сначала дайте остыть.
- установите ручку выбора программ в положение • **Выкл.**,
- включите **Отжим** или **Слив**,
- нажмите на кнопку (Старт/Пауза).

Индивидуальная настройка

Окончание программы через ...

После выбора программы на дисплее начинает отображаться время, остающееся до ее окончания. Продолжительность программы можно регулировать, время отображается с шагом в один час, макс. установка - 24 часа. Нажимайте на клавишу до тех пор, пока на дисплее не появится необходимое Вам время задержки. Нажмите на кнопку (Старт/Пауза). После запуска программы изменение настроек невозможно.

Скорость отжима в зависимости от модели

Перед включением выбранной программы и во время ее выполнения можно отрегулировать скорость вращения центрифуги или включить (= без окончательного отжима). Результат Ваших действий будет зависеть от этапа выполнения программы. Максимально допустимая скорость вращения центрифуги, которую можно установить, зависит от модели машины и выбранной в каждом конкретном случае программы.

Дополнительные функции смотрите также обзор программ

☒ (Пятна)	Увеличение продолжительности стирки сильно загрязненного или 6 кг белого и цветного хлопчатобумажного белья для повышения интенсивности стирки.
⏸ (Предварительная стирка)	Для сильно загрязненного, ноского белья, например из хлопка или льна. Предварительная стирка проводится при 30 °C.
⏸ (Облегчение глажения)	Специально разработанный процесс выполнения отжима с заключительным разрыхлением белья. Окончательный отжим в щадящем режиме слегка повышает остаточную влажность белья.
☕ (Добавление воды)	Повышенный уровень воды и дополнительное полоскание, увеличенная продолжительность стирки. Для областей с очень мягкой водой или для дальнейшего улучшения результатов полоскания.

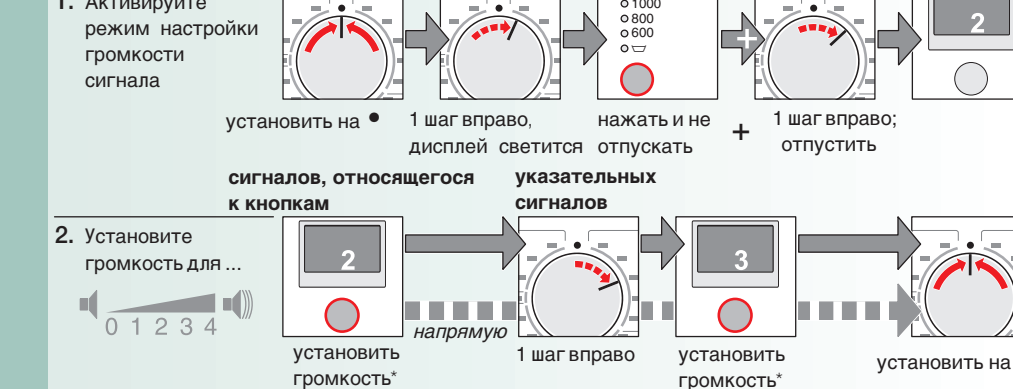
Символ → Блокировка для безопасности детей

Блокировка для безопасности детей/блокировка прибора
Защита стиральной машины от непреднамеренного изменения установленных функций.
ВКЛ/ВЫКЛ: после пуска или окончания программы удерживайте кнопку (Старт/Пауза) нажатой в течение 5 секунд. Указание: блокировка для безопасности детей может оставаться активной до следующей программы, даже после выключения машины. Перед запуском следующей программы деактивируйте блокировку, а после запуска активируйте ее снова.

Старт/Пауза

Для запуска и остановки программы и для активации/деактивации блокировки для безопасности детей.

Громкость сигнала нажатия кнопки и сигнала-предупреждения



Важная информация

С целью бережного отношения к белью и машине

- Уберите все из карманов.
- Проследите, чтобы были убраны все металлические предметы (скрепки и пр.).
- Тонкое белье (чулки, гольфы, бюстгалтеры с косточками) стирайте в специальной сетке/мешке.
- Застегните замки-молнии, пуговицы на наволочках и пододеяльниках.
- С помощью щетки очистите карманы и отвороты от песка.
- Снимите с гардин кольца или положите их в сетку/мешок.

Перед первой стиркой

Белье не загружайте! Откройте водопроводный кран, залейте в ячею II ок. 1 литра воды и затем загрузите в нее ½ мерного стаканчика моющего средства. Установите ручку выбора программ на Синтетика 60 °C и нажмите на кнопку (Старт/Пауза). По окончании программы установите ручку выбора программ в положение • **Выкл.**

Различная степень загрязнения белья

легкое	Новые вещи стирайте отдельно. Без предварительной стирки.
среднее	При необходимости предварительно обработайте пятна. Включите ☒.
сильное	Загружайте меньше белья. Предварительная стирка.

Замачивание

Загрузите в ячею II средство для замачивания/моющее средство согласно рекомендациям изготовителя. Установите ручку выбора программ на Хлопок 30 °C и нажмите на кнопку (Старт/Пауза). Примерно через 10 минут нажмите на кнопку (Старт/Пауза). По истечении необходимого Вам времени замачивания снова нажмите на кнопку (Старт/Пауза) (если программа будет продолжаться) или измените программу.

Подкрахмаливание

Белье не должно быть обработано кондиционером. Накрахмалить белье можно во время выполнения любой программы. Используйте жидкий крахмал. Рекомендованное изготовителем количество крахмала налейте в отделение.

Окрашивание/Обесцвечивание

Окрашивание только для домашних нужд. Соль может привести к коррозии стальных деталей! Не отбеливайте белье в стиральной машине.

Защита окружающей среды/Рекомендации по экономии

- Всегда загружайте максимально допустимое для выбранной программы количество белья.
- Белье со средним загрязнением стирайте без предварительной стирки.
- Вместо программы Хлопок 90 °C используйте программу Хлопок Эко 60 °C. Результат стирки будет почти такой же, но энергии израсходуется значительно меньше.
- Дозировку моющего средства проводите согласно рекомендациям изготовителя.
- Если белье после стирки будет сушиться в сушильном автомате, то устанавливайте рекомендуемую в инструкции по эксплуатации автомата скорость отжима.

Программы	°C	Макс. Вид белья	Дополнительные функции (в зависимости от модели); указания
Хлопок	30, 40, 60, 90°C	6 кг*	Ноские текстильные изделия, текстильные изделия из хлопка или льна, пригодные к кипячению
Хлопок Эко	60°C		Текстильные изделия из хлопка, льна, синтетичеки или смешанных волокон
Синтетика	30, 40°C		Текстильные изделия из хлопка и изделия, не требующие особого ухода
Смешанные ткани	30°C	3 кг*	Темный текстиль из хлопка и текстильные изделия темного цвета, не требующие особого ухода
Л Джинсы	40 °C		Для «чувствительных», пригодных для машинной стирки текстильных изделий, напр., из шелка, сатина, синтетичеки или смешанных волокон (напр., гардин)
Тонкое белье/Шёлк	30°C	2 кг	Текстильные изделия из шерсти или с содержанием шерсти, пригодные для ручной или машинной стирки
Шерсть	Холодная, 30°C		Текстильные изделия из хлопка, льна, синтетичеки или смешанных волокон
Супер быстрая 15'	30°C	2 кг	Текстильные изделия из хлопка, льна, синтетичеки или смешанных волокон

Дополнительные программы: Продолжительность программ оптимально подходит для стирки слегка загрязненных текстильных изделий. Функция (Пятна) предназначена для стирки с максимальной загрузкой с использованием программ, обозначенных звездочкой (*), всегда выбирайте дополнительную функцию (Пятна) в качестве короткой программы - независимо от вида белья - красочно подводит программа Синтетика 40 °C с максимальной скоростью отжима. В программах без предварительной стирки загружайте моющее средство в ячейку I и II.

Отжим Слив

9000 384 839
0808

WAE243610E...

Robert Bosch Hausgeräte GmbH
Carl-Wery Str. 34
81739 München / Deutschland

Указания по безопасности

- Прочтите инструкции по эксплуатации и установке и все прочие информационные брошюры, прилагаемые к стиральной машине, и поступайте в соответствии с приведенными в них указаниями.
- Сохраните документацию в надежном месте на случай, если она позднее понадобится.
- Извлекайте вилку только за корпус, никогда не тяните за сетевой шнур!
- Никогда не вставляйте/извлекайте вилку мокрыми руками.
- Дверца загрузочного отверстия может очень сильно нагреться.
- Осторожно при сливе горячего раствора моющего средства.
- Не вставляйте на стиральную машину.
- Не опирайтесь на открытую дверцу загрузочного отверстия.
- Не вставляйте руку в барабан машины, пока он еще вращается.
- Будьте осторожны при открывании выдвижного ящика для моющих средств во время стирки!
- Храните моющие средства и средства по уходу за бельем в недоступном для детей месте.
- Картонную упаковку, упаковочную пленку и прочие детали упаковки следует держать подальше от детей.
- Если машина отслужила свой срок:
 - Извлеките ее вилку из розетки.
 - Отрежьте сетевой шнур и уберите его вместе с вилкой подальше.
 - Сломайте замок дверцы загрузочного отверстия. В результате маленькие дети не смогут запереться в машине и подвергнуть тем самым свою жизнь опасности.
- Вещи, предварительно обработанные чистящими средствами, содержащими растворители (напр., пятновыводителем/ промывочным бензином), могут после загрузки в машину привести к взрыву. Поэтому перед стиркой в машине такие вещи следует тщательно выстирать вручную.

Параметры расхода

Программа	Доп. функция	Загрузка	Электро-энергия**	Вода**	Продолжительность программы**
Хлопок 40 °C*	(Пятна)	6 кг	0,60 кВтч	53 л	2:13 ч
Хлопок 60 °C Эко*	(Пятна)	6 кг	1,02 кВтч	45 л	2:15 ч
Хлопок 90 °C	(Пятна)	6 кг	1,90 кВтч	60 л	2:13 ч
Синтетика 40 °C*	(Пятна)	3 кг	0,55 кВтч	50 л	1:24 ч
Синтетика 40 °C* (подходит так же как короткая программа)	-	3 кг	0,54 кВтч	40 л	0:55 ч
Тонкое белье/Шёлк 30 °C	-	2 кг	0,25 кВтч	38 л	0:32 ч
Шерсть 30 °C*	-	2 кг	0,15 кВтч	34 л	0:40 ч

* Установка программы для испытания согласно действующему европейскому стандарту 60456. Указания по проведению сравнительной проверки: Программы проверки тестируются при максимальной загрузке, с выбранной дополнительной функцией (Пятна), с максимальной скоростью отжима.
 В качестве короткой программы для стирки цветного белья выберите программу Синтетика 40 °C без дополнительной функции (Пятна) и установите максимальную скорость отжима.
 ** В зависимости от давления, жесткости и температуры подаваемой воды, температуры окружающей среды, вида, количества и степени загрязненности белья, используемого моющего средства, а также из-за колебаний напряжения в питающей сети фактические значения параметров могут отличаться от теоретических.

Уход

Корпус машины, панель управления

- Протрите мягкой, влажной тряпкой.
- Нельзя пользоваться салфетками, губками с шероховатой поверхностью, а также абразивными чистящими средствами (средства для чистки поверхности из нержавеющей стали).
- Сразу же удалите остатки моющего и чистящего средств.
- Чистить машину струей воды запрещено.

Кювету для моющих средств следует чистить ...

... если в ней накопились остатки моющего средства или кондиционера.

- Извлеките наполовину, нажмите на вставку, извлеките полностью.
- Откиньте крышку.
- Промойте в воде и просушите.
- Закройте и зафиксируйте крышку (насадите цилиндр на направляющий штифт).
- Установите кювету на место.

Оставьте кювету открытой, чтобы испарилась влага.

Барабан стиральной машины

Оставьте дверцу загрузочного отверстия открытой, чтобы барабан просох. Появились пятна ржавчины – удалите с помощью чистящего средства без содержания хлора, стальной сеткой пользоваться нельзя.

Удаление накипи В машине не должно быть белья!

Проводите удаление накипи согласно рекомендациям изготовителя средства для очистки машин от накипи, чего при правильной дозировке моющего средства не требуется.

Индикация указания

в зависимости от модели

F:16 Проверьте, не зажата ли дверцей какая-либо вещь; плотно закройте дверцу.

F:17 Откройте вполне кран. Подающий шланг перегнут или зажат. Давление воды слишком низкое. Проведите чистку фильтра, как описано на странице 10.

F:18 Засорен откачивающий насос; очистите откачивающий насос -> см. с. 10. Засорился канализационная труба или сливной шланг; очистите шланг для слива воды через сифон -> см. с. 10.

F:21 Двигатель вышел из строя! вызовите Службу сервиса.

F:23 Вода в поддоне; стиральная машина негерметична. вызовите Службу сервиса.

Техническое обслуживание

Насос для слива раствора моющего средства

Переведите ручку выбора программ в положение **• Выкл.**, извлеките вилку из розетки.

- Откройте крышку отверстия для проведения сервисного обслуживания и снимите ее.
- Осторожно откручивайте крышку насоса до тех пор, пока не поднется раствор моющего средства. Когда крышка отверстия для проведения сервисного обслуживания наполнится наполовину, закрутите крышку насоса и вылейте воду. Повторяйте процесс до тех пор, пока весь раствор моющего средства не вытечет.
- Осторожно открутите крышку насоса полностью (в нем еще могут быть остатки воды).
- Проведите чистку насоса изнутри, почистите резьбу крышки насоса и его корпус (крыльчатка насоса должна свободно вращаться).
- Установите крышку насоса на место и закрутите ее.
- Установите на место крышку отверстия для проведения сервисного обслуживания и закройте ее.

Чтобы при следующей стирке раствор моющего средства не выливался неиспользованным через сливное устройство: залейте 1 литр воды в ячейку II и включите программу **Слив**.

Шланг для слива воды через сифон

Установите ручку выбора программ на **• Выкл.**, выньте вилку из розетки.

- Ослабьте хомут для шланга, осторожно выньте сливной шланг (там может остаться вода).
- Очистите сливной шланг и место его подсоединения к сифону.
- Снова установите сливной шланг и закрепите место подсоединения шланга к сифону хомутом.

Фильтры в подающем шланге

⚠ Опасность электрического удара! Защитное устройство Aqua-Stop нельзя погружать в воду (в нем имеется электрический клапан).

Сбросьте давление воды в подающем шланге:

- Закройте водопроводный кран!
- Включите любую из программ (кроме **Отжим** /Слив).
- Нажмите на кнопку (Старт/Пауза). Прервите программу примерно через 40 секунд.
- Переведите ручку выбора программ в положение **• Выкл.**
- Снимите шланг с водопроводного крана.
- Проведите чистку фильтра с помощью маленькой щетки.
- В зависимости от модели, отсоедините шланг от задней стенки машины и проведите чистку фильтра.
- Присоедините шланг и проверьте места соединения на герметичность.

Что делать, если ...

Вода вытекает	- Прочно закрепите/замените сливной шланг. - Затяните резьбовое соединение подающего шланга с машиной.
Вода не поступает Моющее средство не смывается	- Не нажата кнопка (Старт/Пауза)? - Не открыт водопроводный кран? - Возможно, засорился фильтр? Проведите его чистку -> страница 10. - Подающий шланг перегнут или зажат? - Активизирована защитная функция. - Выбрана (= без окончательного отжима)?
Крышку загрузочного отверстия не удается открыть	- Нажата кнопка (Старт/Пауза)? - Дверца закрыта? - Активна блокировка для защиты от детей? Для деактивации -> с. 5
Программа не включается	- Проведите чистку насоса -> страница 10. - Проведите чистку водосточной трубы и/или сливного шланга.
Раствор моющего средства не сливается	- Равномерно распределите мелкое и крупное белье внутри барабана.
Белье недостаточно хорошо отжато	- Это не неисправность! Система контроля избавляется от дисбаланса.
Многочисленные попытки проведения отжима	- Это не неисправность! Вода находится за пределами видимости.
Вода внутри барабана не видна	- Это не неисправность! Вода не ухудшает действие этих средств.
Остатки воды в ячейке для средств по уходу за бельем	- Это не неисправность! Вода не ухудшает действие этих средств.
Из стиральной машины неприятно пахнет	- Выполните программу Хлопок 90 °C без белья. И воспользуйтесь универсальным моющим средством.
Из кюветы для моющих средств выступает пена	- Превышен объем моющего средства? Смешайте 1 столовую ложку кондиционера с 1/2 л воды и залейте этот раствор в ячейку II. (Не подходит для программы стирки верхней одежды!) - При следующей стирке загрузите меньше моющего средства.
Вибрация при отжиме	- Ножки машины зафиксированы? Если нет, зафиксируйте (см. инструкцию по установке). - Транспортные крепления сняты? Если нет, снимите (см. инструкцию по установке).
Результат отжима неудовлетворительный	- Включена функция (Облегчение глажения)? -> страница 5
Индикаторные лампочки не функционируют во время работы машины	- Отключили электроэнергию? - Сработал предохранитель? Включите/замените предохранитель. - Если неисправность появится снова, обратитесь за помощью в уполномоченный сервисный центр.
Программа выполняется дольше, чем обычно	- Это не неисправность! Многократно распределяя белье внутри барабана, система контроля пытается тем самым справиться с дисбалансом.
На белье остатки моющего средства	- Некоторые фосфатосодержащие моющие средства включают в себя нерастворимые в воде компоненты. - Почистите белье после стирки щеткой.
Если Вам не удалось устранить неисправность самостоятельно или возникла необходимость в ремонте машины:	- переведите ручку выбора программ в положение • Выкл. и извлеките вилку из розетки, - закройте водопроводный кран и вызовите специалистов уполномоченного сервисного центра (см. инструкцию по установке).



Стиральная машина

Инструкция по эксплуатации

BOSCH

Стиральную машину можно вводить в эксплуатацию только после прочтения данной инструкции! Прочтите также отдельную инструкцию по установке. Выполняйте указания по безопасности, приведенные на странице 8!

Ваша стиральная машина

Поздравляем! Вы сделали выбор в пользу современного, высококачественного бытового прибора марки Bosch. Эта стиральная машина отличается особенно экономным расходом электроэнергии.

Каждая машина, выходящая из стен нашего завода, тщательно проверяется перед этим на правильность функционирования и безупречность состояния.

Более подробную информацию и обзор нашей продукции Вы найдете в Интернет на нашем сайте:
<http://www.bosch-hausgeraete.de> или получите в одном из уполномоченных сервисных центров.

Экологичная утилизация

Сдайте, пожалуйста, упаковку машины на экологичную утилизацию.

Эта машина имеет обозначение в соответствии с требованиями Директивы 2002/96/EG по правильной утилизации отслуживших свой срок электрических и электронных приборов (waste electrical and electronic equipment – WEEE).



В этой Директиве приведены основные правила приема и утилизации старых приборов, действующие на всей территории Европейского сообщества.

Содержание

Страница

■ Использование по назначению	1
■ Программы	1
■ Установка программы	3
■ Стирка	3/4
■ После стирки	4
■ Индивидуальная настройка	5
■ Важная информация	6
■ Обзор программ	7
■ Указания по безопасности	8
■ Параметры расхода	8
■ Уход	9
■ Индикация указания	9
■ Техническое обслуживание	10
■ Что делать, если...	11

Использование по назначению

- исключительно для использования в домашнем хозяйстве,
- для стирки текстильных изделий, пригодных для машинной стирки, в растворе моющего средства,
- для эксплуатации с использованием холодной питьевой воды и имеющихся в торговле моющих средств и средств по уходу за бельем, пригодных для использования в стиральной машине.

- ⚠ - Не оставляйте детей без присмотра рядом со стиральной машиной!
- Держите домашних животных подальше от стиральной машины!

Программы

Детальный обзор программ приведен на странице 7. Скорость отжима можно устанавливать индивидуально.

👕 Хлопок ноские текстильные изделия
👕 Хлопок Эко ноские текстильные изделия
👕 Смешанное	
бельё для белья различного вида
👗 Синтетика текстильные изделия, не требующие особого ухода
👖 Джинсы текстильные изделия темного цвета
👔 Тонкое бельё/Шёлк	«чувствительные» текстильные изделия, пригодные для машинной стирки
🐑 Шерсть текстильные изделия, пригодные как для ручной, так и машинной стирки
👉 Слив воды при ☐ (= без окончательного отжима)
🕒 Отжим выстиранного вручную белья
🕒 Супер быстрая 15' короткая программа

Подготовка

⚠ Установка машины проводится согласно указаниям, приведенным в отдельной инструкции по установке.

Проверка машины

- Никогда не вводите в эксплуатацию поврежденную машину!
- Свяжитесь со специалистами Вашего сервисного центра!

Откройте водопроводный кран

Вставьте вилку в розетку

⚠ Только сухими руками!
Браться только за вилку!



(* в зависимости от модели)

Дополнительные функции*	Скорость отжима*	Дисплей функциональные кнопки	Старт/Пауза	Ручка
	<ul style="list-style-type: none"> ○ 1200 ○ 1000 ○ 800 ○ 600 ○ ☐ 			Синтетика
				Джинсы 40 Тонкое бельё/Шёлк 30 Холодная Шерсть 30
				Слив
<p>ⓘ Все кнопки очень «чувствительные», достаточно слегка прикоснуться к ним! Если функциональные кнопки или кнопку установки скорости отжима долго удерживать нажатыми, установка функции производится автоматически!</p>			Состояние 	Индикация состояния Блокировка прибора,
			1 - 24h	Окончание программы

Перед первой стиркой
проведите стирку без белья (см. описание на странице 6)

Сортировка и загрузка белья

Выполняйте указания изготовителей по уходу за бельем!
Рассортируйте вещи согласно символам на их ярлычках.
Рассортируйте вещи по: виду, цвету, степени загрязнения, температуре стирки
Никогда не загружайте в машину больше максимально допустимого количества белья см. с. 7.

Непрерывно учитывайте важную информацию, приведенную на странице 6!

Загружайте крупное и мелкое белье вперемешку! Закройте дверцу.
Проследите, чтобы белье не было зажато между дверцей и резиновым уплотнением загрузочного отверстия.

Загрузка моющего средства и средства по уходу за бельем

Проводите дозировку в соответствии с:
количеством белья, степенью его загрязнения, жесткостью воды (необходимую информацию можно получить у обслуживающих предприятия, ответственного за водоснабжение Вашего района) и согласно указаниям изготовителя средства. Жидкое моющее средство залейте в соответствующую емкость-дозатори положите в барабан машины.

Отделение I: моющее средство для предварительной стирки

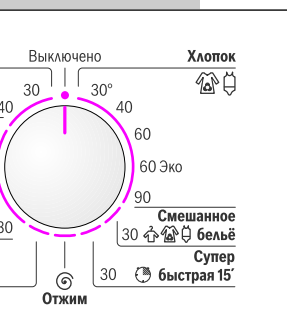
Отделение ☼: смягчитель ткани, крахмал

Отделение II: моющее средство для основной стирки, средство для смягчения воды, отбеливатель, соль для выведения пятен

Устойчивые средства по уходу за бельем следует разбавлять водой.
Всегда самым первым предотвратите загрязнение переливного устройства.

Установка и изменение программ**

выбора программ



i ** Если на дисплее мигает символ →, блокировка для безопасности детей активна → для деактивизации см. с. 5.

О дополнительных функциях, функциональных кнопках и скорости отжима см. "Индивидуальные настройки", с. 5.

i Ручка выбора программ для включения и выключения машины и установки программ. Можно поворачивать в обоих направлениях.

Нажмите на кнопку
◊ (Старт/Пауза)

программы:

Стирка, Полоскание, Отжим

ы через ... 4.

Стирка

Выдвижной ящик для моющих средств с отделениями I, II, и ☼

Барабан

Панель управления

Ручка дверцы



Крышка отверстия для проведения сервисного обслуживания

1

2

3

Стирка

Выгрузка белья



Откройте дверцу загрузочного отверстия и выгрузите белье.
Если активизирована функция ◊ (= без окончательного отжима): переведите ручку выбора программ в положение **Слив** ☼ или установите скорость отжима.
Нажмите на кнопку ◊ (Старт/Пауза).

Удалите из белья посторонние предметы (если таковые имеются) – опасность появления ржавчины.



Закройте водопроводный кран

В моделях с системой Aqua-Stop это делать не нужно.



Выключение

Переведите ручку выбора программ в положение • **Выкл.**

Программа окончена, если ...

... Мигает кнопка ◊ (Старт/Пауза) и продолжительность программы установлена на -0-.

Изменение программы ...

Если Вы по ошибке установили не ту программу:

- проведите повторную установку,
- нажмите на кнопку ◊ (Старт/Пауза).

... или прерывание



Опасность ожога паром!

Раствор моющего средства и белье может быть горячий.

В случае чего сначала дайте остыть.

- установите ручку выбора программ в положение • **Выкл.**,
- включите **Отжим** ☼ или **Слив** ☼,
- нажмите на кнопку ◊ (Старт/Пауза).

Индивидуальная настройка

Окончание программы через ...

После выбора программы на дисплее начинает отображаться время, остающееся до ее окончания. Продолжительность программы можно регулировать, время отображается с шагом в один час, макс. установка - 24 часа. Нажимайте на клавишу до тех пор, пока на дисплее не появится необходимое Вам время задержки. Нажмите на кнопку **▶** (Старт/Пауза). После запуска программы изменение настроек невозможно.

Скорость отжима в зависимости от модели

Перед включением выбранной программы и во время ее выполнения можно отрегулировать скорость вращения centrifуги или включить **▶** (= без окончательного отжима). Результат Ваших действий будет зависеть от этапа выполнения программы. Максимально допустимая скорость вращения centrifуги, которую можно установить, зависит от модели машины и выбранной в каждом конкретном случае программы.

Дополнительные функции смотрите также обзор программ

▶ (Пятна)	Увеличение продолжительности стирки сильно загрязненного или 6 кг белого и цветного хлопчатобумажного белья для повышения интенсивности стирки.
▶ (Предварительная стирка)	Для сильно загрязненного, ноского белья, например из хлопка или льна. Предварительная стирка проводится при 30 °C.
▶ (Облегчение глажения)	Специально разработанный процесс выполнения отжима с заключительным разрыхлением белья. Окончательный отжим в щадящем режиме слегка повышает остаточную влажность белья.
▶ (Добавление воды)	Повышенный уровень воды и дополнительное полоскание, увеличенная продолжительность стирки. Для областей с очень мягкой водой или для дальнейшего улучшения результатов полоскания.

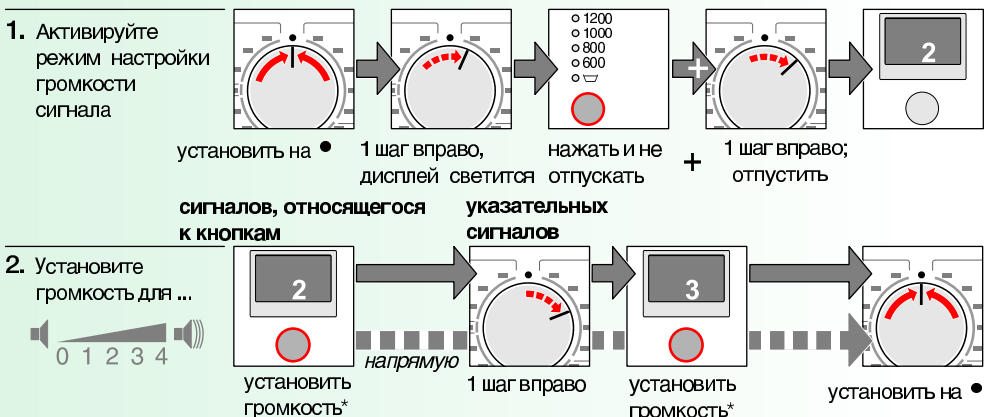
Символ **▶** Блокировка для безопасности детей

▶
Блокировка для безопасности детей/блокировка прибора
Защита стиральной машины от непреднамеренного изменения установленных функций.
ВКЛ/ВЫКЛ: после пуска или окончания программы удерживайте кнопку **▶** (Старт/Пауза) нажатой в течение 5 секунд.
Указание: блокировка для безопасности детей может оставаться активной до следующей программы, даже после выключения машины. Перед запуском следующей программы деактивируйте блокировку, а после запуска активируйте ее снова.

Старт/Пауза

Для запуска и остановки программы и для активации/деактивации блокировки для безопасности детей.

Громкость сигнала нажатия кнопки и сигнала-предупреждения



* при необх. повторите несколько раз



Важная информация



С целью бережного отношения к белью и машине

- Уберите все из карманов.
- Проследите, чтобы были убраны все металлические предметы (скрепки и пр.).
- Тонкое белье (чулки, гардины, бюстгалтеры с косточками) стирайте в специальной сетке/мешке.
- Застегните замки-молнии, пуговицы на наволочках и пододеяльниках.
- С помощью щетки очистите карманы и отвороты от песка.
- Снимите с гардин кольца или положите их в сетку/мешок.



Перед первой стиркой

Белье не загружайте! Откройте водопроводный кран, залейте в ячейку II ок. 1 литра воды и затем загрузите в нее ½ мерного стаканчика моющего средства. Установите ручку выбора программ на **▶ Синтетика 60 °C** и нажмите на кнопку **▶** (Старт/Пауза). По окончании программы установите ручку выбора программ в положение **• Выкл.**



Различная степень загрязнения белья

		Новые вещи стирайте отдельно.
легкое		Без предварительной стирки.
		При необходимости предварительно обработайте пятна. Включите ▶ .
сильное		Загружайте меньше белья. Предварительная стирка.



Замачивание Загружайте белье одинакового цвета.

Загрузите в ячейку II средство для замачивания/моющее средство согласно рекомендациям изготовителя. Установите ручку выбора программ на **▶ Хлопок 30 °C** и нажмите на кнопку **▶** (Старт/Пауза). Примерно через 10 минут нажмите на кнопку **▶** (Старт/Пауза). По истечении необходимого Вам времени замачивания снова нажмите на кнопку **▶** (Старт/Пауза) (если программа будет продолжаться) или измените программу.



Подкрахмаливание Белье не должно быть обработано кондиционером.

Накрахмалить белье можно во время выполнения любой программы. Используйте жидкий крахмал. Рекомендованное изготовителем количество крахмала налейте в отделение **▶**.



Окрашивание/Обесцвечивание

Окрашивание только для домашних нужд. Соль может привести к коррозии стальных деталей!
Соблюдайте указания производителя красителя!
Не отбеливайте белье в стиральной машине.



Защита окружающей среды/Рекомендации по экономии

- Всегда загружайте максимально допустимое для выбранной программы количество белья.
- Белье со средним загрязнением стирайте без предварительной стирки.
- Вместо программы **▶ Хлопок 90 °C** используйте программу **▶ Хлопок Эко 60 °C**. Результат стирки будет почти такой же, но энергии израсходуется значительно меньше.
- Дозировку моющего средства проводите согласно рекомендациям его изготовителя.
- Если белье после стирки будет сушиться в сушильном автомате, то устанавливайте рекомендуемую в инструкции по эксплуатации автомата скорость отжима.



Программы	°С	Макс.	Вид белья	Дополнительные функции (в зависимости от модели): указания
Хлопок	30, 40, 60, 90°C	6 кг*	Ноские текстильные изделия, текстильные изделия из хлопка или льна, пригодные к кипячению	(Предварительная стирка), (Пятна), (Добавление воды), (Облегчение глажения)
Хлопок Эко	60°C			
Синтетика	30, 40°C		Текстильные изделия из хлопка, льна, синтетики или смешанных волокон	(Предварительная стирка), (Пятна), (Добавление воды), (Облегчение глажения)
Смешанные ткани	30°C	3 кг*	Текстильные изделия из хлопка и изделий, не требующие особого ухода	(Предварительная стирка), (Пятна), (Добавление воды), (Облегчение глажения); различные виды белья можно стирать вместе
Джинсы	40 °С		Темный текстиль из хлопка и текстильные изделия темного цвета, не требующие особого ухода	(Предварительная стирка), (Пятна), (Добавление воды), (Облегчение глажения); сокращенная продолжительность полоскания и окончательного отжима
Тонкое белье/Шёлк	30°C	2 кг	Для «чувствительных», пригодных для машинной стирки текстильных изделий, напр., из шелка, сатина, синтетики или смешанных волокон (напр., гардин)	(Предварительная стирка), (Пятна), (Добавление воды), (Облегчение глажения); без отжима между полосканиями
Шерсть	Холодная, 30°C		Текстильные изделия из шерсти или с содержанием шерсти, пригодные для ручной или машинной стирки	специальная программа бережной стирки для предотвращения усадки белья, с длительной паузой (белье лежит в мыльном растворе)
Супер быстрая 15'	30°C	2 кг	Текстильные изделия из хлопка, льна, синтетики или смешанных волокон	Короткая программа, прим. 15 минут, подходит для белья с легкой степенью загрязнения

Дополнительные программы:

Отжим , Слив

Продолжительность программ оптимально подходит для стирки слегка загрязненных текстильных изделий.

При стирке с максимальной загрузкой с использованием программы, обозначенной звездочкой (*), всегда выбирайте дополнительную функцию (Пятна).
 В качестве короткой программы - независимо от вида белья - прекрасно подходит программа Синтетика 40 °С с максимальной скоростью отжима.

В программах без предварительной стирки загружайте моющее средство в ячею II, в программах с предварительной стиркой распределяйте моющее средство по ячеям I и II.

Robert Bosch Hausgeräte GmbH
 Carl-Wery Str. 34
 81739 München / Deutschland

9000 384 839

WAE243610E...

0808

Параметры расхода

Программа	Доп. функция	Загрузка	Электро-энергия**	Вода**	Продолжительность программы**
Хлопок 40 °С*	(Пятна)	6 кг	0,60 кВтч	53 л	2:13 ч
Хлопок 60 °С Эко*	(Пятна)	6 кг	1,02 кВтч	45 л	2:15 ч
Хлопок 90 °С	(Пятна)	6 кг	1,90 кВтч	60 л	2:13 ч
Синтетика 40 °С*	(Пятна)	3 кг	0,55 кВтч	50 л	1:24 ч
Синтетика 40 °С* (подходит так же как короткая программа)	–	3 кг	0,54 кВтч	40 л	0:55 ч
Тонкое белье/Шёлк 30 °С	–	2 кг	0,25 кВтч	38 л	0:32 ч
Шерсть 30 °С*		2 кг	0,15 кВтч	34 л	0:40 ч

* Установка программы для испытания согласно действующему европейскому стандарту 60456. Указания по проведению сравнительной проверки: Программы проверки тестируются при максимальной загрузке, с выбранной дополнительной функцией (Пятна), с максимальной скоростью отжима.
 В качестве короткой программы для стирки цветного белья выберите программу Синтетика 40 °С без дополнительной функции (Пятна) и установите максимальную скорость отжима.

** В зависимости от давления, жесткости и температуры подаваемой воды, температуры окружающей среды, вида, количества и степени загрязненности белья, используемого моющего средства, а также из-за колебаний напряжения в питающей сети фактические значения параметров могут отличаться от теоретических.

Указания по безопасности

- Прочтите инструкции по эксплуатации и установке и все прочие информационные брошюры, прилагаемые к стиральной машине, и поступайте в соответствии с приведенными в них указаниями.
 - Сохраните документацию в надежном месте на случай, если она позднее понадобится.
- Опасность электрического удара**
- Извлекайте вилку только за корпус, никогда не тяните за сетевой шнур!
 - Никогда не вставляйте/извлекайте вилку мокрыми руками.
- Опасность травмирования**
- Дверца загрузочного отверстия может очень сильно нагреться.
 - Осторожно при сливе горячего раствора моющего средства.
 - Не вставляйте на стиральную машину.
 - Не опирайтесь на открытую дверцу загрузочного отверстия.
 - Не вставляйте руку в барабан машины, пока он еще вращается.
 - Будьте осторожны при открывании выдвигного ящика для моющих средств во время стирки!
- Опасность отравления**
- Храните моющие средства и средства по уходу за бельем в недоступном для детей месте.
- Опасность удушья**
- Картонную упаковку, упаковочную пленку и прочие детали упаковки следует держать подальше от детей.
- Опасность для жизни**
- Если машина отслужила свой срок:
- Извлеките ее вилку из розетки.
 - Отрежьте сетевой шнур и уберите его вместе с вилкой подальше.
 - Сломайте замок дверцы загрузочного отверстия. В результате маленькие дети не смогут запереться в машине и подвергнуть тем самым свою жизнь опасности.
- Взрывоопасность**
- Вещи, предварительно обработанные чистящими средствами, содержащими растворители (напр., пятновыводителем/ промывочным бензином), могут после загрузки в машину привести к взрыву. Поэтому перед стиркой в машине такие вещи следует тщательно выстирать вручную.



- ⊠ Опасность электрического удара! Извлекайте вилку из розетки!
- ⊠ Взрывоопасность! Никаких растворителей!



Корпус машины, панель управления

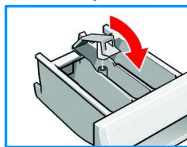
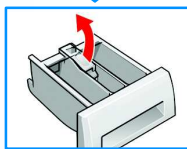
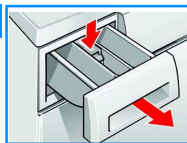
- Протрите мягкой, влажной тряпкой.
- Нельзя пользоваться салфетками, губками с шероховатой поверхностью, а также абразивными чистящими средствами (средства для чистки поверхности из нержавеющей стали).
- Сразу же удаляйте остатки моющего и чистящего средств.
- Чистить машину струей воды запрещено.



Кювету для моющих средств следует чистить ...

... если в ней накопились остатки моющего средства или кондиционера.

1. Извлеките наполовину, нажмите на вставку, извлеките полностью.
2. Откиньте крышку.
3. Промойте в воде и просушите.
4. Закройте и зафиксируйте крышку (насадите цилиндр на направляющий штифт).
5. Установите кювету на место.



Оставьте кювету открытой, чтобы испарилась вода.



Барабан стиральной машины

Оставьте дверцу загрузочного отверстия открытой, чтобы барабан просох.

Появились пятна ржавчины – удалите с помощью чистящего средства без содержания хлора, стальной сеткой пользоваться нельзя.



Удаление накипи В машине не должно быть белья!

Проводите удаление накипи согласно рекомендациям изготовителя средства для очистки машин от накипи, чего при правильной дозировке моющего средства не требуется.

Индикация указания

в зависимости от модели

F:16	Проверьте, не зажата ли дверцей какая-либо вещь; плотно закройте дверцу.
F:17	Откройте вполне кран. Подающий шланг перегнут или зажат. Давление воды слишком низкое. Проведите чистку фильтра, как описано на странице 10.
F:18	Засорен откачивающий насос; очистите откачивающий насос -> см. с. 10. Засорилась канализационная труба или сливной шланг; очистите шланг для слива воды через сифон -> см. с. 10.
F:21	Двигатель вышел из строя! вызовите Службу сервиса.
F:23	Вода в поддоне; стиральная машина негерметична. вызовите Службу сервиса.

Техническое обслуживание



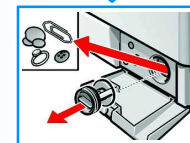
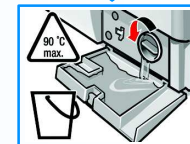
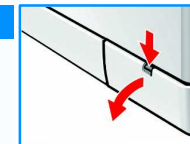
- ⊠ Опасность ошпаривания! Дайте раствору моющего средства остыть!
- ⊠ Закройте водопроводный кран!



Насос для слива раствора моющего средства

Переведите ручку выбора программ в положение • **Выкл.**, извлеките вилку из розетки.

1. Откройте крышку отверстия для проведения сервисного обслуживания и снимите ее.
2. Осторожно откручивайте крышку насоса до тех пор, пока не польется раствор моющего средства. Когда крышка отверстия для проведения сервисного обслуживания наполнится наполовину, закрутите крышку насоса и вылейте воду. Повторяйте процесс до тех пор, пока весь раствор моющего средства не вытечет.
3. Осторожно открутите крышку насоса полностью (в нем еще могут быть остатки воды).
4. Проведите чистку насоса изнутри, почистите резьбу крышки насоса и его корпус (крыльчатка насоса должна свободно вращаться).
5. Установите крышку насоса на место и закрутите ее.
6. Установите на место крышку отверстия для проведения сервисного обслуживания и закройте ее.



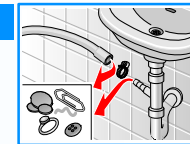
Чтобы при следующей стирке раствор моющего средства не выливался неиспользованным через сливное устройство: залейте 1 литр воды в ячейку II и включите программу **Слив**.



Шланг для слива воды через сифон

Установите ручку выбора программ на • **Выкл.**, выньте вилку из розетки.

1. Ослабьте хомут для шланга, осторожно выньте сливной шланг (там может остаться вода).
2. Очистите сливной шланг и место его подсоединения к сифону.
3. Снова установите сливной шланг и закрепите место подсоединения шланга к сифону хомутом.



Фильтры в подающем шланге

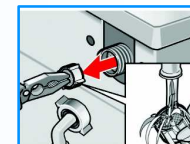


Опасность электрического удара!

Защитное устройство Aqua-Stop нельзя погружать в воду (в нем имеется электрический клапан).

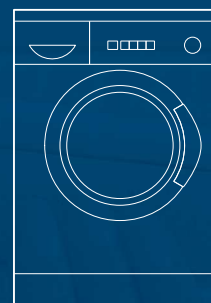
Сбросьте давление воды в подающем шланге:

1. Закройте водопроводный кран!
2. Включите любую из программ (кроме **Отжим** и **Слив**).
3. Нажмите на кнопку **Старт/Пауза**. Прервите программу примерно через 40 секунд.
4. Переведите ручку выбора программ в положение • **Выкл.**
5. Снимите шланг с водопроводного крана.
6. Проведите чистку фильтра с помощью маленькой щетки.
7. В зависимости от модели, отсоедините шланг от задней стенки машины и проведите чистку фильтра.
8. Присоедините шланг и проверьте места соединения на герметичность.



Что делать, если ...

Вода вытекает	<ul style="list-style-type: none"> - Прочно закрепите/замените сливной шланг. - Затяните резьбовое соединение подающего шланга с машиной.
Вода не поступает Моющее средство не смывается	<ul style="list-style-type: none"> - Не нажата кнопка \diamond (Старт/Пауза)? - Не открыт водопроводный кран? - Возможно, засорился фильтр? Проведите его чистку -> <i>страница 10</i>. - Подающий шланг перегнут или зажат?
Крышку загрузочного отверстия не удается открыть	<ul style="list-style-type: none"> - Активизирована защитная функция. - Выбрана \sphericalangle (= без окончательного отжима)?
Программа не включается	<ul style="list-style-type: none"> - Нажата кнопка \diamond (Старт/Пауза)? - Дверца закрыта? - Активна блокировка для защиты от детей? Для деактивации -> с. 5
Раствор моющего средства не сливается	<ul style="list-style-type: none"> - Проведите чистку насоса -> <i>страница 10</i>. - Проведите чистку водосточной трубы и/или сливного шланга.
Белье недостаточно хорошо отжато	<ul style="list-style-type: none"> - Равномерно распределите мелкое и крупное белье внутри барабана.
Многочисленные попытки проведения отжима	<ul style="list-style-type: none"> - Это не неисправность! Система контроля избавляется от дисбаланса.
Вода внутри барабана не видна	<ul style="list-style-type: none"> - Это не неисправность! Вода находится за пределами видимости.
Остатки воды в ячейке для средств по уходу за бельем	<ul style="list-style-type: none"> - Это не неисправность! Вода не ухудшает действие этих средств.
Из стиральной машины неприятно пахнет	<ul style="list-style-type: none"> - Выполните программу ☼ Хлопок 90 °C без белья. И воспользуйтесь универсальным моющим средством.
Из кюветы для моющих средств выступает пена	<ul style="list-style-type: none"> - Превышен объем моющего средства? Смешайте 1 столовую ложку кондиционера с ½ л воды и залейте этот раствор в ячейку II. (<i>Не подходит для программы стирки верхней одежды!</i>) - При следующей стирке загрузите меньше моющего средства.
Вибрация при отжиме	<ul style="list-style-type: none"> - Ножки машины зафиксированы? Если нет, зафиксируйте (<i>см. инструкцию по установке</i>). - Транспортные крепления сняты? Если нет, снимите (<i>см. инструкцию по установке</i>).
Результат отжима неудовлетворительный	<ul style="list-style-type: none"> - Включена функция ☰ (Облегчение глажения)? -> <i>страница 5</i>
Индикаторные лампочки не функционируют во время работы машины	<ul style="list-style-type: none"> - Отключили электроэнергию? - Сработал предохранитель? Включите/замените предохранитель. - Если неисправность появится снова, обратитесь за помощью в уполномоченный сервисный центр.
Программа выполняется дольше, чем обычно	<ul style="list-style-type: none"> - Это не неисправность! Многократно распределяя белье внутри барабана, система контроля пытается тем самым справиться с дисбалансом.
На белье остатки моющего средства	<ul style="list-style-type: none"> - Некоторые фосфатосодержащие моющие средства включают в себя нерастворимые в воде компоненты. - Почистите белье после стирки щеткой.
Если Вам не удалось устранить неисправность самостоятельно или возникла необходимость в ремонте машины:	<ul style="list-style-type: none"> - переведите ручку выбора программ в положение • Выкл. и извлеките вилку из розетки, - закройте водопроводный кран и вызовите специалистов уполномоченного сервисного центра (<i>см. инструкцию по установке</i>).



Стиральная
машина

ru

Инструкция по эксплуатации



BOSCH



Стиральную машину можно вводить в эксплуатацию только после прочтения данной инструкции!
Прочтите также отдельную инструкцию по установке.
Выполняйте указания по безопасности, приведенные на странице 8!