

Ваша новая стиральная машина

Поздравляем! Вы приобрели современную бытовую технику наивысшего качества марки Bosch. Наша стиральная машина отличается особо экономичным расходом воды и энергии. Каждая стиральная машина, которая выпускается на нашем предприятии, тщательно образом проверяется на правильность функционирования и безупречность состояния. Дополнительную информацию о нашей продукции, принадлежности, запасных частях и службе сервиса Вы найдёте на сайте: www.bosch-home.com

Экологичная утилизация
При утилизации упаковки соблюдайте правила экологической безопасности. Данный прибор имеет отметку о соответствии европейским нормам 2002/96/EG для электрических и электронных приборов (WEEE). Данные нормы определяют действующие на территории Евросоюза правила возврата и утилизации старой бытовой техники.

Содержание

Использование по назначению	1
Программы	1
Выбор и настройка программы	3
Стирка	3/4
После стирки	4
Индивидуальные настройки	5
Важные указания	6
Обзор программ	7
Указания по технике безопасности	8
Параметры расхода	8
Уход	9
Пояснения к полю индикации	9
Техническое обслуживание	10
Что делать, если...	11

Охрана окружающей среды/рекомендации по экономному пользованию

- Загружайте максимальное количество белья для соответствующей программы.
- Бельё средней степени загрязнения стирайте без предварительной стирки.
- Вместо программы **Хлопок 90 °C** выберите программу **Хлопок** – результат стирки будет почти такой же, а расход энергии – значительно меньше.
- Дозируйте моющее средство в соответствии с указаниями изготовителя и в зависимости от жёсткости воды.
- Если после стирки Вы намерены сушить бельё в сушильной машине, скорость отжима при стирке следует устанавливать в соответствии с инструкцией изготовителя сушильной машины.

Использование по назначению

- только для бытового использования,
- для стирки текстильных изделий, пригодных для машинной стирки, и изделий из шерсти, пригодных для ручной стирки в растворе моющего средства,
- для эксплуатации с использованием холодной водопроводной воды и имеющихся в продаже моющих средств и средств по уходу, пригодных для стиральных машин.

Не оставляйте детей без присмотра около стиральной машины!
К работе со стиральной машиной не допускаются дети и лица, не прошедшие соответствующий инструктаж!
Не допускайте нахождения домашних животных вблизи стиральной машины!

Ячейка II: моющее средство для основной стирки, средство для смягчения воды, отбеливатель, соль для выведения пятен
Ячейка ☼: смягчитель ткани, крахмал
Ячейка I: моющие средства для предварительной стирки

Программы
Детализированный обзор программ → см. стр. 7. Температура стирки и скорость отжима выбираются индивидуально в зависимости от выбранной программы и прогресса выполнения программы.

Индикатор	Программа	Описание
👕	Хлопок	прочные ткани
👕	Интенсивная	
👕	Хлопок Эко	
👕	Синтетика	изделия, не требующие особого ухода
👕	Интенсивная	
👕	Быстрая	
👕	Быстрая / Смеш.	различные виды белья
👕	Тонкое бельё	изделия, требующие деликатной стирки
👕	Шерсть / Ш	изделия из шерсти для ручной и машинной стирки
👕	Супер быстрая 30'	короткая программа
👕	Полоскание	белья, выстиранного вручную
👕	Слив	воды после полоскания при ----
👕	Отжим	белья, выстиранного вручную, с пониженной скоростью отжима

Подготовка

Проверьте машину
– Категорически запрещается эксплуатация неисправной машины!
– Обратитесь в сервисную службу!

Подключите вилку к розетке
Беритесь только за вилку и только сухими руками!


Откройте водопроводный кран

Сортировка и загрузка белья

Соблюдайте указания по уходу от изготовителя! Сортируйте бельё согласно указаниям на этикетках, а также в соответствии с видом, цветом, степенью загрязнённости и рекомендованной температурой стирки. Не превышайте максимальную загрузку → см. стр. 7.

Добавление моющего средства и средства по уходу
Дозировка моющего средства зависит от количества белья, степени загрязнения, жёсткости воды (необходимую информацию можно получить, обратившись в предприятие водоснабжения вашего района) и указаний изготовителя. Налейте жидкое моющее средство в специальный дозатор и поместите в барабан.

Густой кондиционер или средство для предотвращения деформации белья разбавьте водой. Это предотвращает закупоривание.

Выбор и настройка программы**
**Если в окошке индикации мигает символ , активирована защита от детей → Деактивация, см. стр. 5.

Нажмите кнопку (Пуск/Пауза)



Выберите скорость отжима (* в зависимости от модели) или ---- (без отжима, бельё лежит в оставшейся воде для полоскания)
Выберите температуру
Запуск программы через... (1 - 24 ч)
Защита от детей → см. стр. 5

Переключатель программ для включения и выключения машины и для выбора программы. Возможно вращение в обоих направлениях.

Перед первой стиркой проведите один цикл стирки без белья → см. стр. 9.

Стирка

Кювета для моющих средств с ячейками I, II, ☼
Барабан
Панель управления
Дверца загрузочного люка
Крышка для сервисного обслуживания откачивающего насоса

Извлечение белья
Откройте дверцу загрузочного люка и извлеките бельё. При наличии индикации ---- (без окончательного отжима): Установите переключатель программ в положение **Слив** или выберите скорость отжима. Нажмите кнопку **Пуск/Пауза**.

Закрывание водопроводного крана
В модели с системой Aqua-Stop не требуется → Указания в инструкции по установке, страница 7.

Выключение
Установите переключатель программ в положение **Выкл.**

Окончание программы, если ...
... мигает индикатор состояния Отжим и в поле индикации появляется Окончание.

Прерывание программы
Для программ стирки при высокой температуре:
– Для охлаждения белья выберите **Полоскание**.
– Нажмите кнопку **Пуск/Пауза**.
Для программ стирки при низкой температуре:
– Выберите **Отжим** или **Слив**.
– Нажмите кнопку **Пуск/Пауза**.

Изменение программы, если ...
... Вы по ошибке выбрали не ту программу:
– Выберите нужную программу.
– Нажмите кнопку **Пуск/Пауза**. Начинается выполнение новой программы.

Индивидуальные настройки

Дополнительные кнопки
Перед и во время выполнения выбранной программы можно изменить скорость отжима и температуру. Результаты зависят от прогресса выполнения программы.

Скорость отжима
Вы можете изменить отображаемую скорость отжима. Выбираемая максимальная скорость отжима зависит от модели и заданной в данном случае программы.

Температура
Вы можете изменить отображаемую температуру стирки. Выбираемая максимальная температура стирки зависит от заданной в данном случае программы.

Пуск с задержкой
При выборе программы отображается соответствующая длительность выполнения программы. Запуск программы можно отложить на время с момента начала программы. Время запуска можно отрегулировать с часовым шагом, максимум 24 часа. Нажимайте кнопку **Пуск/Пауза** столько раз, сколько нужно, чтобы отобразить желаемое количество часов (h=часы). Нажмите кнопку **Пуск/Пауза**.

Дополнительная функция → см. также Обзор программ, страница 7
Защита от детей
Предохраняет стиральную машину от случайного изменения установленных функций.
ВКЛ/ВЫКЛ: после запуска/окончания программы нажмите и удержите прим. 5 секунд кнопку **Пуск/Пауза**.
Указание: Защита от детей может оставаться активированной до следующего запуска программы даже после выключения машины!
В этом случае перед запуском программы деактивируйте защиту от детей и, при необходимости, снова активируйте ее после запуска программы.

Защита от детей/Блокировка машины
Дополнительное Полоскание. Для областей с очень мягкой водой или для улучшения качества полоскания.
Защита от детей (при необходимости ячейку надо сначала очистить).

Пуск/Пауза
Для запуска и прерывания программы.

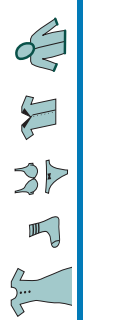
Важные указания
Берегите бельё и машину
– Проверьте карманы.
– Удалите металлические предметы (канцелярские скрепки и т. п.).
– Деликатные ткани стирайте в сетке/мешке (чулки, гардины, бюстгалтеры на косточках).
– Застегните молнии, чехлы на кнопках.
– Вытряхните песок из карманов и отворотов.
– Снимите с занавесок кольца для крепления или поместите занавески в сетку/мешок.

Бельё различной степени загрязнения
Лёгкая степень загрязнения: Предварительная стирка не нужна.
Сильная степень загрязнения: По возможности удалите пятна перед стиркой в машине. Выберите программу **Хлопок Интенсивная 60 °C**. Загрузите меньше белья. Выберите программу с **предварительной стиркой**.

Замачивание Загружайте бельё одного цвета.
Загрузите средство для замачивания/моющее средство в ячейку II согласно указаниям изготовителя. Установите переключатель программ в положение **Хлопок 30 °C** и нажмите кнопку **Пуск/Пауза**. Через прим. 10 минут нажмите кнопку **Пуск/Пауза**, чтобы приостановить выполнение программы. По истечению желаемого времени замачивания снова нажмите кнопку **Пуск/Пауза**, если необходимо продолжить выполнение программы, или измените программу.

Подкрахмаливание Бельё не должно быть обработано кондиционером.
Подкрахмаливание с использованием жидкого крахмала возможно во всех программах стирки. Крахмал добавляется согласно указаниям изготовителя в ячейку для кондиционера ☼ (при необходимости ячейку надо сначала очистить).

Окрашивание/отбеливание
Машина не рассчитана на окрашивание в промышленных количествах. Соли разъедают поверхности из нержавеющей стали! Применяйте краситель, соблюдая указания изготовителя! В стиральной машине **нельзя** отбеливать бельё!



холодная -90 °C	холодная -90 °C	холодная -90 °C	холодная -90 °C	холодная -90 °C	холодная -60 °C	холодная -60 °C	холодная -40 °C	холодная -30 °C	холодная -40 °C	холодная -40 °C
Хлопок	Интенсивная	Хлопок Эко	Предварительная	Синтетика	Интенсивная	Быстрая	Предварительная	Тонкое бельё	Шерсть / Шерсть	Супер быстрая 30°
<p>макс. 5,5 кг ноские текстильные изделия, не портящиеся от кипячения текстильных изделий из хлопка или льна</p> <p>2,5 кг Не требующие особого ухода текстильные изделия из хлопка, льна, синтетики или меланжевой ткани</p> <p>2 кг Изделия из шерстяных или полушерстяных тканей, пригодные для ручной или машинной стирки</p> <p>2 кг Изделия из шерстяных или полушерстяных тканей, пригодные для ручной или машинной стирки</p>										

Указания по технике безопасности

- Обязательно прочтите данную инструкцию по эксплуатации и установке, а также все остальные инструкции, приложенные к стиральной машине, и действуйте в соответствии с приведенными в них указаниями.
- Сохраняйте всю документацию для дальнейшего использования.

Опасность поражения электрическим током

- При извлечении вилки из розетки тяните только за вилку, а не за кабель!
- Не прикасайтесь к вилке влажными руками.

Опасно для жизни

Для отслуживших приборов:

- Выньте вилку из розетки.
- Отрежьте сетевой кабель и удалите его вместе с вилкой.
- Сломайте замок двери загрузочного люка. Тем самым вы предотвратите ситуацию, когда дети могут оказаться запертыми внутри машины, подвергая свою жизнь опасности.

Опасность удушья

- Держите упаковки, упаковочную пленку и другие части упаковки вдали от детей.

Опасность отравления

- Храните моющие средства и средства по уходу в недоступном для детей месте.

Опасность взрыва

- Наличие белья, предварительно обработанного чистящими средствами, содержащими растворители, например, пятновыводителями, промывочным бензином, после наполнения машины водой может привести к взрыву. Такое белье предварительно следует тщательно прополоскать вручную.

Опасность травмирования

- Дверца загрузочного люка может сильно нагреваться.
- Соблюдайте осторожность при сливе горячей мыльной воды.
- Нельзя залезать на стиральную машину.
- Не используйте открытую дверь загрузочного люка в качестве опоры.
- Если барабан ещё вращается, не пытайтесь просушить руку внутри него.
- Будьте осторожны при открывании люка для моющих средств во время работы машины!

Robert Bosch Hausgeräte GmbH
Carl-Wery-Str. 34
81739 München / Deutschland

WAA20272CE

1110 / 9000527375

Параметры расхода

Программа	Загрузка	Электрический ток**	Вода**	Время выполнения программы**
Хлопок 30 °C	5,5 кг	0,36 кВт*ч	57 л	1:38 ч
Хлопок 40 °C	5,5 кг	0,60 кВт*ч	57 л	1:44 ч
Хлопок 60 °C	5,5 кг	1,20 кВт*ч	57 л	1:57 ч
Хлопок 60 °C Эко	5,5 кг	0,93 кВт*ч	44 л	2:54 ч
Хлопок 90 °C	5,5 кг	2,00 кВт*ч	64 л	2:00 ч
Синтетика 40 °C	2,5 кг	0,45 кВт*ч	50 л	1:15 ч
Быстрая / Смеш. 30 °C	2,5 кг	0,35 кВт*ч	45 л	0:55 ч
Тонкое бельё 30 °C	2 кг	0,30 кВт*ч	55 л	0:44 ч
Шерсть 30 °C	2 кг	0,20 кВт*ч	35 л	1:01 ч

* Настройка программы для проверки в соответствии с действующим стандартом EN60456. Указания по проведению сравнительной проверки: проверочные программы тестируются с указанным объёмом загрузки и с максимальной скоростью отжима.

** Параметры расхода отклоняются от указанных значений в зависимости от напора воды, её жёсткости и исходной температуры, а также от температуры в помещении, вида и количества белья и степени его загрязнения, от свойств используемого моющего средства, от перепадов напряжения в сети и выбранных дополнительных функций.

Пояснения к полю индикации в зависимости от модели

E3 Правильно закрыта дверь загрузочного люка; возможно, защемилось бельё.

E5 Полностью откройте водопроводный кран, согнут или пережат шланг подачи воды; Промойте сетчатый фильтр → см. стр. 10, давление воды слишком н.

E6 Засорён откачивающий насос; очистите насос → см. стр. 10. Засорилась канализационная труба или сливной шланг; очистите шланг для слива воды через сифон → см. стр. 10.

E2 Неисправность двигателя. Обратитесь в сервисную службу!

Перед первой стиркой

Не загружайте бельё! Откройте водопроводный кран, заполните ячейку II: – прим. 1 л воды – моющим средством (дозировка в соответствии с указаниями производителя для лёгкой степени загрязнения и соответствующей жёсткости воды) Установите переключатель программ в положение **Синтетика 60 °C** и нажмите кнопку **Пуск/Пауза**. После окончания программы установите переключатель программ в положение **Выкл**.

Уход

Корпус машины, панель управления

- Протрите мягкой и влажной тканью.
- Не используйте абразивные салфетки, губки и чистящие средства (средство для чистки стальных поверхностей).
- Тщательно удалите остатки моющего и чистящего средства.
- Чистка струей воды запрещается.

Очистите кювету для моющих средств...

... при наличии в ней остатков моющего средства или кондиционера.

- Выдвиньте кювету, прижмите вставку и полностью извлеките кювету.
- Извлеките вставку, для этого нажмите на неё пальцем снизу вверх.
- Промойте ванночку кюветы и вставку водой, очистите их щеткой и просушите.
- Установите вставку на место и зафиксируйте её (насадите цилиндр на направляющий штифт).
- Задвиньте кювету для моющих средств на место.

Барабан

Оставьте выдвинутой кювету для моющих средств, чтобы просушить её.

При появлении пятен ржавчины используйте чистящее средство без хлора; не используйте для очистки металлическую губку.

Удаление накипи

Удаление накипи производится согласно указаниям изготовителя средств для удаления накипи, при правильной дозировке моющего средства не требуется.

Техническое обслуживание

Откачивающий насос

Установите переключатель программ в положение **Выкл** и выньте вилку из розетки.

- Снимите крышку для сервисного обслуживания насоса с помощью отвёртки.
- Осторожно отверните крышку насоса (там может остаться вода).
- Очистите внутреннее пространство, резьбу крышки насоса и сам корпус насоса (крыльчатка насоса должна свободно вращаться).
- Установите крышку насоса на место и закрутите её.
- Установите крышку для сервисного обслуживания насоса на место.

Чтобы избежать перерасхода моющего средства при следующей стирке: залейте 1 литр воды в ячейку II и запустите программу **Слив**.

Шланг для слива воды через сифон

Установите переключатель программ в положение **Выкл** и выньте вилку из розетки.

- Ослабьте хомут для шланга, осторожно выньте сливной шланг (там может остаться вода).
- Очистите сливной шланг и место его подсоединения к сифону.
- Снова установите сливной шланг и закрепите место подсоединения шланга к сифону хомутом.

Сетчатый фильтр в линии подачи воды

Опасность поражения электрическим током!
Не погружайте защитное устройство AquaStop в воду (в это устройство встроен электрический клапан).

Уменьшите давление воды в подводящем шланге:

- Закройте водопроводный кран!
- Выберите любую программу (кроме **Отжим/Слив**).
- Нажмите кнопку **Пуск/Пауза**. Примерно через 40 секунд прервите выполнение программы.
- Установите переключатель программ в положение **Выкл** и выньте вилку из розетки.
- Промойте сетчатый фильтр: отсоедините шланг от водопроводного крана и очистите сетчатый фильтр с помощью маленькой щётки.

и/или для стандартных моделей или для моделей с системой AquaSecure:

отсоедините шланг от задней стенки машины, извлеките фильтр с помощью шипцов и очистите.

- Подсоедините шланг и проверьте герметичность соединения.

Что делать, если...

- Выливается вода. – Правильно закрепите или замените сливной шланг. – Подтяните винтовое соединение шланга для подачи воды.
- Не поступает вода. – Не нажата кнопка **Пуск/Пауза**? – Открыт ли водопроводный кран? – Возможно засорился сетчатый фильтр? Промойте сетчатый фильтр → см. стр. 10. – Согнут или пережат шланг подачи воды?
- Дверца загрузочного люка не открывается. – Включена функция защиты. Подождите прим. 2 минуты. – Выбрано ли - - - - (без окончательного отжима)? → см. стр. 3, 4.
- Программа не запускается. – Нажата ли кнопка **Пуск/Пауза** или выбрано **время задержки запуска**? – Закрыта ли дверца загрузочного люка? – Активирована защита от детей? Деактивируйте её → см. стр. 5.
- Раствор моющего средства не сливается. – Выбрано ли - - - - (без окончательного отжима)? → см. стр. 3, 4. – Очистите откачивающий насос → см. стр. 10. – Прочистите канализационную трубу и/или сливной шланг.
- В барабане не видно воды. – Это не является неисправностью – уровень воды ниже, чем можно увидеть.
- Результат отжима неудовлетворительный. Бельё мокрое или слишком влажное. – Это не является неисправностью – система контроля дисбаланса прервала отжим из-за неравномерного распределения белья. – Равномерно распределите в барабане мелкое и крупное бельё. – Выбрана низкая скорость отжима? → см. стр. 5.
- Многократный отжим. – Это не является неисправностью – система контроля дисбаланса равномерно распределяет бельё.
- Остатки воды ячейке для средств по уходу. – Это не является неисправностью – эффективность действия средства по уходу не изменяется. – При необходимости очистите вставку → см. стр. 9.
- Неприятный запах в машине. – Выполните программу **Хлопок 90 °C** без белья. Используйте универсальное моющее средство.
- Из кюветы для моющих средств выступает пена. – Слишком много моющего средства? Если из кюветы для моющих средств выступает пена: смешайте 1 столовую ложку кондиционера с ½ л воды и залейте этот раствор в ячейку II (не подходит для стирки верхней одежды и пуховиков!). – Во время следующей стирки используйте меньше моющего средства.
- Сильные шумы, вибрация и перемещение машины при отжиме. – Опоры стиральной машины зафиксированы? Зафиксируйте опоры машины → см. инструкцию по установке. – Удалены транспортировочные фиксаторы? Удалите транспортировочные фиксаторы → см. инструкцию по установке..
- Во время работы стиральной машины поле индикации/индикаторы не горят. – Сбой в подаче электропитания? – Сработали предохранители? Включите/замените предохранители. – В случае повторного возникновения неисправности вызовите специалиста сервисной службы.
- Программа выполняется дольше, чем обычно. – Это не является неисправностью – многократно распределять бельё внутри барабана, система контроля компенсирует дисбаланс. – Это не является неисправностью – активна система контроля пенообразования, включается дополнительный цикл полоскания.
- Остатки моющего средства на бельё. – Некоторые моющие средства, не содержащие фосфатов, выделяют нерастворимый в воде осадок. – Выберите режим **Полоскание** или после стирки почистите бельё щёткой.

Если вы не можете самостоятельно устранить неисправность (выключив и ещё раз включив машину), или если машина требует ремонта:

- Установите переключатель программ в положение **Выкл** и выньте вилку из розетки.
- Закройте водопроводный кран и вызовите специалиста сервисной службы → см. инструкцию по установке.

Стиральная машина

Инструкция по эксплуатации

BOSCH

ru

Стиральная машина

Инструкция по эксплуатации

BOSCH

ru

Соблюдайте указания по технике безопасности на стр. 8!

Пользоваться стиральной машиной разрешается только после прочтения этой инструкции и отдельной инструкции по установке!

Ваша новая стиральная машина

Поздравляем! Вы приобрели современную бытовую технику наивысшего качества марки Bosch. Наша стиральная машина отличается особо экономичным расходом воды и энергии. Каждая стиральная машина, которая выпускается на нашем предприятии, тщательно образом проверяется на правильности функционирования и безупречность состояния. Дополнительную информацию о нашей продукции, принадлежностях, запасных частях и службе сервиса Вы найдёте на сайте: www.bosch-home.com

Экологичная утилизация



При утилизации упаковки соблюдайте правила экологической безопасности. Данный прибор имеет отметку о соответствии европейским нормам 2002/96/EG для электрических и электронных приборов (WEEE). Данные нормы определяют действующие на территории Евросоюза правила возврата и утилизации старой бытовой техники.

Содержание

	Страница
■ Использование по назначению	1
■ Программы	1
■ Выбор и настройка программы	3
■ Стирка	3/4
■ После стирки	4
■ Индивидуальные настройки	5
■ Важные указания	6
■ Обзор программ	7
■ Указания по технике безопасности	8
■ Параметры расхода	8
■ Уход	9
■ Пояснения к полю индикации	9
■ Техническое обслуживание	10
■ Что делать, если... ..	11



Охрана окружающей среды/рекомендации по экономному пользованию

- Загружайте максимальное количество белья для соответствующей программы.
- Бельё средней степени загрязнения стирайте без предварительной стирки.
- Вместо программы **Хлопок 90 °C** выберите программу **Хлопок** **Хлопок Зко 60 °C**. Результат стирки будет почти такой же, а расход энергии – значительно меньше.
- Дозируйте моющее средство в соответствии с указаниями изготовителя и в зависимости от жёсткости воды.
- Если после стирки Вы намерены сушить бельё в сушильной машине, скорость отжима при стирке следует устанавливать в соответствии с инструкцией изготовителя сушильной машины.

Использование по назначению

- только для бытового использования,
- для стирки текстильных изделий, пригодных для машинной стирки, и изделий из шерсти, пригодных для ручной стирки в растворе моющего средства,
- для эксплуатации с использованием холодной водопроводной воды и имеющихся в продаже моющих средств и средств по уходу, пригодных для стиральных машин.



- Не оставляйте детей без присмотра около стиральной машины!
- К работе со стиральной машиной не допускаются дети и лица, не прошедшие соответствующий инструктаж!
- Не допускайте нахождения домашних животных вблизи стиральной машины!

Подготовка



Устанавливайте машину согласно указаниям, приведенным в отдельной инструкции по установке.



Проверьте машину

- Категорически запрещается эксплуатация неисправной машины!
- Обратитесь в сервисную службу!



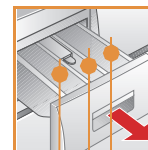
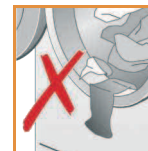
Подключите вилку к розетке



Беритесь только за вилку и только сухими руками!



Откройте водопроводный кран



Ячейка II: моющее средство для основной стирки, средство для смягчения воды, отбеливатель, соль для выведения пятен

Ячейка ☼: смягчитель ткани, крахмал

Ячейка I: моющие средства для предварительной стирки

Программы

Детализированный обзор программ → см. стр. 7. Температура стирки и скорость отжима выбираются индивидуально в зависимости от выбранной программы и прогресса выполнения программы.

	Хлопок	
	Интенсивная	прочные ткани
	Хлопок Зко	
	+ Предварит. стирка	
	Синтетика	
	Интенсивная	изделия, не требующие особого ухода
	Быстрая	
	+ Предварит. стирка	
	Быстрая / Смеш.	различные виды белья
	Тонкое бельё	изделия, требующие деликатной стирки
	Шерсть / Шерсть	изделия из шерсти для ручной и машинной стирки
	Супер быстрая 30'	короткая программа
	Полоскание	белья, выстиранного вручную
	Слив	воды после полоскания при ---
	Отжим	белья, выстиранного вручную, с пониженной скоростью отжима

Поле индикации / Дополнительные кнопки

▶ (Пуск/Пауза)

Дополнительная функция

Индикаторы состояния

Переключатель

Макс. 1000 Об/мин

WAA20272CE

1000*	Выберите скорость отжима (* в зависимости от модели) или ---- (без отжима, бельё лежит в оставшейся воде для полоскания)	
cold - 90 (холодная - 90)	Выберите температуру	
1 - 24h (1 - 24 ч)	Запуск программы через...	
	Защита от детей → см. стр. 5	

Синтетика

Интенсивная

Быстрая + Предварит. стирка

Супер быстрая 30'

Тонкое бельё

Шерсть

Статус: Синтетика

Окончание: Интенсивная

Отжим: Быстрая + Предварит. стирка

Полоскание: Супер быстрая 30'

Стирка: Тонкое бельё

Готовность: Шерсть

Перед первой стиркой
проведите один цикл стирки без белья → см. стр. 9.

Сортировка и загрузка белья

Соблюдайте указания по уходу от изготовителя! Сортируйте бельё согласно указаниям на этикетках, а также в соответствии с видом, цветом, степенью загрязнённости и рекомендованной температурой стирки. Не превышайте максимальную загрузку → см. стр. 7.

Соблюдайте важные указания → см. стр. 6.

Загружайте крупное и мелкое бельё вперемешку!

Закройте дверцу загрузочного люка. Следите за тем, чтобы бельё не оказалось между дверцей загрузочного люка и резиновым уплотнителем.

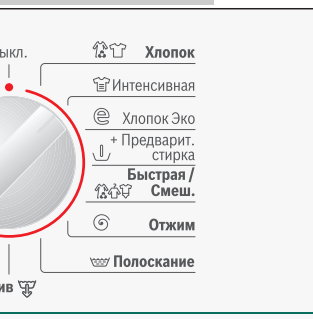
Добавление моющего средства и средства по уходу

Дозировка моющего средства зависит от количества белья, степени загрязнения, жёсткости воды (необходимую информацию можно получить, обратившись в предприятие водоснабжения вашего района) и указаний изготовителя. Налейте жидкое моющее средство в специальный дозатор и поместите в барабан.


i Густой кондиционер или средство для предотвращения деформации белья разбавьте водой. Это предотвращает закупоривание.

Выбор и настройка** программы

Выбор программы



Переключатель программ для включения и выключения для отжима и для выбора программы. Возможно переключение в обоих направлениях.

i **Если в окошке индикации мигает символ , активирована защита от детей → Деактивация, см. стр. 5.

Дополнительная функция и дополнительные кнопки → Индивидуальные настройки, см. стр. 5.

Нажмите кнопку
 (Пуск/Пауза)



1

2

Стирка

Кювета для моющих средств с ячейками I, II, 

Барабан

Панель управления

Дверца загрузочного люка





Крышка для сервисного обслуживания откачивающего насоса



3

Стирка

Извлечение белья

Откройте дверцу загрузочного люка и извлеките бельё. При наличии индикации - - - - (без окончательного отжима): Установите переключатель программ в положение  **Слив** или выберите скорость отжима. Нажмите кнопку  (Пуск/Пауза).



- Удалите из белья посторонние предметы - опасность появления ржавчины.
- Оставьте выдвинутой кювету для моющих средств, чтобы просушить её.

Закрывание водопроводного крана

В модели с системой Aqua-Stop не требуется → Указания в инструкции по установке, страница 7.

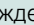


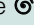

Выключение

Установите переключатель программ в положение **Выкл.**

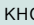
Окончание программы, если ...

... мигает индикатор состояния Отжим и в поле индикации появляется Окончание.

Прерывание программы

- Для программ стирки при высокой температуре:
- Для охлаждения белья выберите  Полоскание.
 - Нажмите кнопку  (Пуск/Пауза).
- Для программ стирки при низкой температуре:
- Выберите  Отжим или  Слив.
 - Нажмите кнопку  (Пуск/Пауза).

Изменение программы, если ...

- ... Вы по ошибке выбрали не ту программу:
- Выберите нужную программу.
 - Нажмите кнопку  (Пуск/Пауза). Начинается выполнение новой программы.

Индивидуальные настройки

Дополнительные кнопки

Перед и во время выполнения выбранной программы можно изменить скорость отжима и температуру. Результаты зависят от прогресса выполнения программы.

⏮ (Скорость отжима)

Вы можете изменить отображаемую скорость отжима. Выбираемая максимальная скорость отжима зависит от модели и заданной в данном случае программы.

🌡 (Температура)

Вы можете изменить отображаемую температуру стирки. Выбираемая максимальная температура стирки зависит от заданной в данном случае программы.

⏸ (Пуск с задержкой)

При выборе программы отображается соответствующая длительность выполнения программы. Запуск программы можно отложить на время с момента начала программы. Время запуска можно отрегулировать с часовым шагом, максимум 24 часа. Нажимайте кнопку ⏸ столько раз, сколько нужно, чтобы отобразить желаемое количество часов (h=часы). Нажмите кнопку ▶⏸ (Пуск/Пауза).

Дополнительная функция → см. также Обзор программ, страница 7

🌀 (Дополнительное полоскание) Дополнительный цикл полоскания. Для областей с очень мягкой водой или для улучшения качества полоскания.

Защита от детей

🔒 Защита от детей/ Блокировка машины

Предохраняет стиральную машину от случайного изменения установленных функций.
ВКЛ/ВЫКЛ: после запуска/окончания программы нажмите и удержите прим. 5 секунд кнопку ▶⏸ (Пуск/Пауза).
Указание: Защита от детей может оставаться активированной до следующего запуска программы даже после выключения машины!
В этом случае перед запуском программы деактивируйте защиту от детей и, при необходимости, снова активируйте ее после запуска программы.

▶⏸ (Пуск/Пауза)

Для запуска и прерывания программы.



Важные указания



Берегите бельё и машину

- Проверьте карманы.
- Удалите металлические предметы (канцелярские скрепки и т. п.).
- Деликатные ткани стирайте в сетке/мешке (чулки, гардины, бюстгалтеры на косточках).
- Застегните молнии, чехлы на кнопках.
- Вытряхните песок из карманов и отворотов.
- Снимите с занавесок кольца для крепления или поместите занавески в сетку/мешок.



Бельё различной степени загрязнения

Новое бельё стирайте отдельно.	
Лёгкая степень загрязнения	Предварительная стирка не нужна.
Средняя степень загрязнения	По возможности удаляйте пятна перед стиркой в машине. Выберите программу Хлопок Интенсивная 60 °C.
Сильная степень загрязнения	Загрузите меньше белья. Выберите программу с предварительной стиркой .



Замачивание

Загружайте бельё одного цвета.

Загрузите средство для замачивания/моющее средство в ячейку II согласно указаниям изготовителя. Установите переключатель программ в положение Хлопок 30 °C и нажмите кнопку ▶⏸ (Пуск/Пауза). Через прим. 10 минут нажмите кнопку ▶⏸ (Пуск/Пауза), чтобы приостановить выполнение программы. По истечению желаемого времени замачивания снова нажмите кнопку ▶⏸ (Пуск/Пауза), если необходимо продолжить выполнение программы, или измените программу.



Подкрахмаливание

Бельё не должно быть обработано кондиционером.

Подкрахмаливание с использованием жидкого крахмала возможно во всех программах стирки. Крахмал добавляется согласно указаниям изготовителя в ячейку для кондиционера (при необходимости ячейку надо сначала очистить).



Окрашивание/отбеливание

Машина не рассчитана на окрашивание в промышленных количествах. Соли разъедают поверхности из нержавеющей стали! Применяйте краситель, соблюдая указания изготовителя! В стиральной машине **нельзя** отбеливать бельё!



Вид белья

макс.

Дополнительные функции; пояснения

Программы	°C	макс.	Вид белья	Дополнительные функции; пояснения
Хлопок	Холодная -90 °C			(Дополнительное полоскание)
Интенсивная	Холодная -90 °C			(Дополнительное полоскание)
Хлопок 3ко	Холодная -90 °C	5,5 кг	Ноские текстильные изделия, не портящиеся от кипячения текстильные изделия из хлопка или льна	(Дополнительное полоскание); Предварительная стирка при 30 °C
Предварительная	Холодная -90 °C			(Дополнительное полоскание)
Синтетика	Холодная -60 °C			(Дополнительное полоскание)
Интенсивная	Холодная -60 °C		Не требующие особого ухода текстильные изделия из хлопка, льна, синтетики или меланжевой ткани	(Дополнительное полоскание); Сокращённая программа
Быстрая	Холодная -40 °C	2,5 кг		(Дополнительное полоскание); Предварительная стирка при 30 °C
Предварительная	Холодная -60 °C			(Дополнительное полоскание);
Быстрая / Смеш.	Холодная -40 °C		Текстильные изделия из хлопка или текстильные изделия, не требующие особого ухода	Различные виды белья могут стираться вместе
Тонкое бельё	Холодная -30 °C		Для деликатного тонкого белья, например, из шёлка, сатина, синтетики или меланжевой ткани (например, гардины)	(Дополнительное полоскание); Нет отжима между полосканиями
Шерсть /	Холодная -40 °C	2 кг	Изделия из шерстяных или полушерстяных тканей, пригодных для ручной или машинной стирки	Особенно щадящая программа стирки во избежание усадки, с продолжительными перерывами (текстильные изделия остаются в растворе моющего средства)
Супер быстрая 30'	Холодная -40 °C		Не требующие особого ухода текстильные изделия из хлопка, льна или меланжевой ткани	Короткая программа на прим. 30 минут. Предназначена для белья с легкой степенью загрязнения

Дополнительные программы

I В качестве **короткой программы** оптимально подходит – **Быстрая** / **Смеш. 40 °C** с макс. скоростью отжима. При выборе программ без предварительной стирки моющее средство следует загружать в ячею **II**, а при выборе программ с предварительной стиркой – в ячею **I** и **II**.

1110 / 9000527375

WAA20272CE

Robert Bosch Hausgeräte GmbH
Carl-Wery-Str. 34
81739 München / Deutschland



Указания по технике безопасности

- Обязательно прочтите данную инструкцию по эксплуатации и установке, а также все остальные инструкции, приложенные к стиральной машине, и действуйте в соответствии с приведенными в них указаниями.
- Сохраняйте всю документацию для дальнейшего использования.

Опасность поражения электрическим током

- При извлечении вилки из розетки тяните только за вилку, а не за кабель!
- Не прикасайтесь к вилке влажными руками.

Опасно для жизни

- Для отслуживших приборов:
- Выньте вилку из розетки.
 - Отрежьте сетевой кабель и удалите его вместе с вилкой.
 - Сломайте замок дверцы загрузочного люка. Тем самым вы предотвратите ситуацию, когда дети могут оказаться запертыми внутри машины, подвергая свою жизнь опасности.

Опасность удушья

- Держите упаковки, упаковочную пленку и другие части упаковки вдали от детей.

Опасность отравления

- Храните моющие средства и средства по уходу в недоступном для детей месте.

Опасность взрыва

- Наличие белья, предварительно обработанного чистящими средствами, содержащими растворители, например, пятновыводителями, промывочным бензином, после наполнения машины водой может привести к взрыву. Такое белье предварительно следует тщательно прополоскать вручную.

Опасность травмирования

- Дверца загрузочного люка может сильно нагреваться.
- Соблюдайте осторожность при сливе горячей мыльной воды.
- Нельзя залезать на стиральную машину.
- Не используйте открытую дверцу загрузочного люка в качестве опоры.
- Если барабан ещё вращается, не пытайтесь просунуть руку внутрь него.
- Будьте осторожны при открывании кюветы для моющих средств во время работы машины!

Параметры расхода

Программа	Загрузка	Электрический ток**	Вода**	Время выполнения программы**
Хлопок 30 °C Интенсивная*	5,5 кг	0,36 кВт*ч	57 л	1:38 ч
Хлопок 40 °C Интенсивная*	5,5 кг	0,60 кВт*ч	57 л	1:44 ч
Хлопок 60 °C Интенсивная*	5,5 кг	1,20 кВт*ч	57 л	1:57 ч
Хлопок 60 °C Хлопок 3ко*	5,5 кг	0,93 кВт*ч	44 л	2:54 ч
Хлопок 90 °C Интенсивная	5,5 кг	2,00 кВт*ч	64 л	2:00 ч
Синтетика 40 °C Интенсивная*	2,5 кг	0,45 кВт*ч	50 л	1:15 ч
Быстрая / Смеш. 30 °C	2,5 кг	0,35 кВт*ч	45 л	0:55 ч
Тонкое бельё 30 °C	2 кг	0,30 кВт*ч	55 л	0:44 ч
Шерсть 30 °C	2 кг	0,20 кВт*ч	35 л	1:01 ч

* Настройка программы для проверки в соответствии с действующим стандартом EN60456.

Указания по проведению сравнительной проверки: проверочные программы тестируются с указанным объёмом загрузки и с максимальной скоростью отжима.

** Параметры расхода отклоняются от указанных значений в зависимости от напора воды, её жёсткости и исходной температуры, а также от температуры в помещении, вида и количества белья и степени его загрязнения, от свойств используемого моющего средства, от перепадов напряжения в сети и выбранных дополнительных функций.

Перед первой стиркой

- Не загружайте бельё! Откройте водопроводный кран, заполните ячейку II:
 - прим. 1 л воды
 - моющим средством (дозировка в соответствии с указаниями производителя для лёгкой степени загрязнения и соответствующей жёсткости воды)
- Установите переключатель программ в положение **Синтетика 60 °C** и нажмите кнопку **▶▶ (Пуск/Пауза)**. После окончания программы установите переключатель программ в положение **Выкл.**

Уход



- **Опасность поражения электрическим током!** Выньте вилку из розетки!
- **Опасность взрыва!** Не используйте растворители!

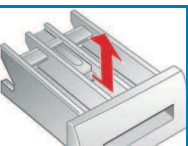
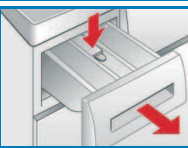
Корпус машины, панель управления

- Протрите мягкой и влажной тканью.
- Не используйте абразивные салфетки, губки и чистящие средства (средство для чистки стальных поверхностей).
- Тщательно удалите остатки моющего и чистящего средства.
- Чистка струей воды запрещается.

Очистите кювету для моющих средств...

... при наличии в ней остатков моющего средства или кондиционера.

1. Выдвиньте кювету, прижмите вставку и полностью извлеките кювету.
2. Извлеките вставку, для этого нажмите на неё пальцем снизу вверх.
3. Промойте ванночку кюветы и вставку водой, очистите их щеткой и просушите.
4. Установите вставку на место и зафиксируйте её (насадите цилиндр на направляющий штифт).
5. Задвиньте кювету для моющих средств на место.



- Оставьте выдвинутой кювету для моющих средств, чтобы просушить её.

Барабан

Оставьте открытой дверцу загрузочного люка для просушки барабана. При появлении пятен ржавчины используйте чистящее средство без хлора; не используйте для очистки металлическую губку.

Удаление накипи

В машине не должно быть белья!

Удаление накипи производится согласно указаниям изготовителя средств для удаления накипи, при правильной дозировке моющего средства не требуется.

Пояснения к полю индикации в зависимости от модели

E3	Правильно закройте дверцу загрузочного люка; возможно, защемилось бельё.
E5	Полностью откройте водопроводный кран, согнут или пережат шланг подачи воды; Промойте сетчатый фильтр → см. стр. 10, давление воды слишком н.
E6	Засорён откачивающий насос; очистите насос → см. стр. 10. Засорилась канализационная труба или сливной шланг; очистите шланг для слива воды через сифон → см. стр. 10.
E2	Неисправность двигателя. Обратитесь в сервисную службу!

Техническое обслуживание

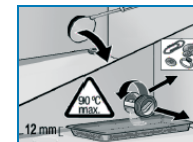


- **Опасность ошпаривания!** Дождитесь остывания раствора моющего средства!
- Закройте водопроводный кран!

Откачивающий насос

Установите переключатель программ в положение **Выкл** и выньте вилку из розетки.

1. Снимите крышку для сервисного обслуживания насоса с помощью отвёртки.
2. Осторожно отверните крышку насоса (там может остаться вода).
3. Очистите внутреннее пространство, резьбу крышки насоса и сам корпус насоса (крыльчатка насоса должна свободно вращаться).
4. Установите крышку насоса на место и закрутите её.
5. Установите крышку для сервисного обслуживания насоса на место.



Чтобы избежать перерасхода моющего средства при следующей стирке: залейте 1 литр воды в ячейку II и запустите программу **Слив**.

Шланг для слива воды через сифон

Установите переключатель программ в положение **Выкл** и выньте вилку из розетки.

1. Ослабьте хомут для шланга, осторожно выньте сливной шланг (там может остаться вода).
2. Очистите сливной шланг и место его подсоединения к сифону.
3. Снова установите сливной шланг и закрепите место подсоединения шланга к сифону хомутом.



Сетчатый фильтр в линии подачи воды

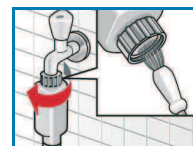


Опасность поражения электрическим током!

Не погружайте защитное устройство AquaStop в воду (в это устройство встроен электрический клапан).

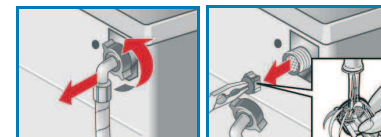
Уменьшите давление воды в подводящем шланге:

1. Закройте водопроводный кран!
2. Выберите любую программу (кроме **Отжим/Слив**).
3. Нажмите кнопку **▶▶ (Пуск/Пауза)**. Примерно через 40 секунд прервите выполнение программы.
4. Установите переключатель программ в положение **Выкл** и выньте вилку из розетки.
5. Промойте сетчатый фильтр: отсоедините шланг от водопроводного крана и очистите сетчатый фильтр с помощью маленькой щёточки.



и/или для стандартных моделей или для моделей с системой AquaSecure:

6. Подсоедините шланг и проверьте герметичность соединения.



Что делать, если...

● Выливается вода.	<ul style="list-style-type: none"> – Правильно закрепите или замените сливной шланг. – Подтяните винтовое соединение шланга для подачи воды.
● Не поступает вода. Моющее средство не смывается.	<ul style="list-style-type: none"> – Не нажата кнопка ▶ (Пуск/Пауза)? – Открыт ли водопроводный кран? – Возможно засорился сетчатый фильтр? Промойте сетчатый фильтр → см. стр. 10. – Согнут или пережат шланг подачи воды?
● Дверца загрузочного люка не открывается.	<ul style="list-style-type: none"> – Включена функция защиты. Подождите прим. 2 минуты. – Выбрано ли - - - - (без окончательного отжима)? → см. стр. 3, 4.
● Программа не запускается.	<ul style="list-style-type: none"> – Нажата ли кнопка ▶ (Пуск/Пауза) или выбрано время задержки запуска? – Закрыта ли дверца загрузочного люка? – Активирована защита от детей? Деактивируйте ее → см. стр. 5.
● Раствор моющего средства не сливается.	<ul style="list-style-type: none"> – Выбрано ли - - - - (без окончательного отжима)? → см. стр. 3, 4. – Очистите откачивающий насос → см. стр. 10. – Прочистите канализационную трубу и/или сливной шланг.
● В барабане не видно воды.	<ul style="list-style-type: none"> – Это не является неисправностью – уровень воды ниже, чем можно увидеть.
● Результат отжима неудовлетворительный. Бельё мокрое или слишком влажное.	<ul style="list-style-type: none"> – Это не является неисправностью – система контроля дисбаланса прервала отжим из-за неравномерного распределения белья. Равномерно распределите в барабане мелкое и крупное бельё. – Выбрана низкая скорость отжима? → см. стр. 5.
● Многократный отжим.	<ul style="list-style-type: none"> – Это не является неисправностью – система контроля дисбаланса равномерно распределяет бельё.
● Остатки воды ячейке для средств по уходу.	<ul style="list-style-type: none"> – Это не является неисправностью – эффективность действия средства по уходу не изменяется. – При необходимости очистите вставку → см. стр. 9.
● Неприятный запах в машине.	<ul style="list-style-type: none"> – Выполните программу ▶ Хлопок 90 °C без белья. Используйте универсальное моющее средство.
● Из кюветы для моющих средств выступает пена.	<ul style="list-style-type: none"> – Слишком много моющего средства? – Если из кюветы для моющих средств выступает пена: смешайте 1 столовую ложку кондиционера с ½ л воды и залейте этот раствор в ячейку II (не подходит для стирки верхней одежды и пуховиков!). – Во время следующей стирки используйте меньше моющего средства.
● Сильные шумы, вибрация и перемещение машины при отжиме.	<ul style="list-style-type: none"> – Опоры стиральной машины зафиксированы? Зафиксируйте опоры машины → см. инструкцию по установке. – Удалены транспортировочные фиксаторы? Удалите транспортировочные фиксаторы → см. инструкцию по установке..
● Во время работы стиральной машины поле индикации/индикаторы не горят.	<ul style="list-style-type: none"> – Сбой в подаче электропитания? – Сработали предохранители? Включите/замените предохранители. – В случае повторного возникновения неисправности вызовите специалиста сервисной службы.
● Программа выполняется дольше, чем обычно.	<ul style="list-style-type: none"> – Это не является неисправностью – многократно распределяя бельё внутри барабана, система контроля компенсирует дисбаланс. – Это не является неисправностью – активна система контроля пенообразования, включается дополнительный цикл полоскания.
● Остатки моющего средства на белье.	<ul style="list-style-type: none"> – Некоторые моющие средства, не содержащие фосфатов, выделяют нерастворимый в воде осадок. – Выберите режим ▶ Полоскание или после стирки почистите бельё щёткой.

Если вы не можете самостоятельно устранить неисправность (выключив и ещё раз включив машину), или если машина требует ремонта:

- Установите переключатель программ в положение **Выкл** и выньте вилку из розетки.
- Закройте водопроводный кран и вызовите специалиста сервисной службы → см. инструкцию по установке.



Стиральная машина

Инструкция по эксплуатации

ru



Соблюдайте указания по технике безопасности на стр. 8!



Пользоваться стиральной машиной разрешается только после прочтения этой инструкции и отдельной инструкции по установке!